

219

# 最新上海指南

一九四六年版



上海文化研究社刊

旅滬門徑 人人必備  
最新上海指南

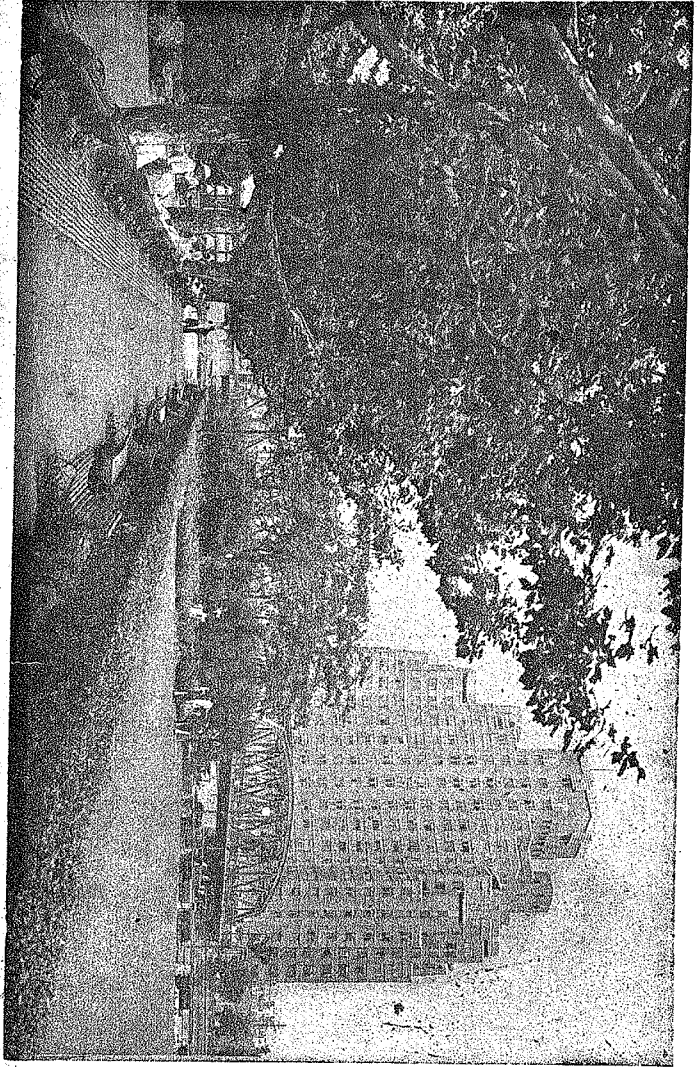
(最新上海里弄·上海地圖)：附

冷省吾著

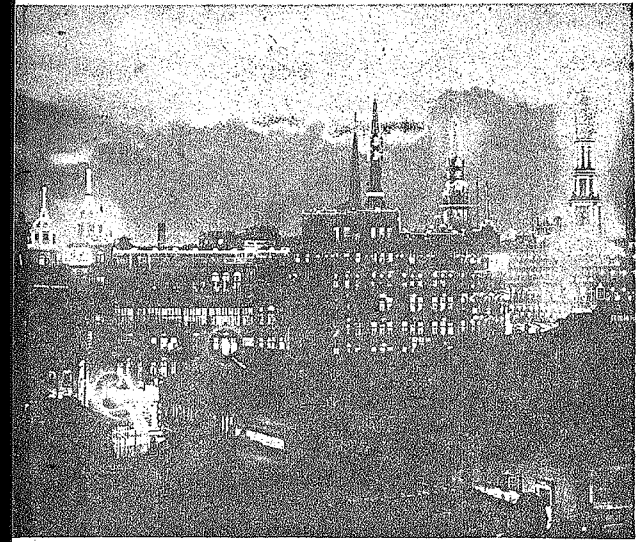
上海文化研究社刊行

中華民國卅五年九月出版

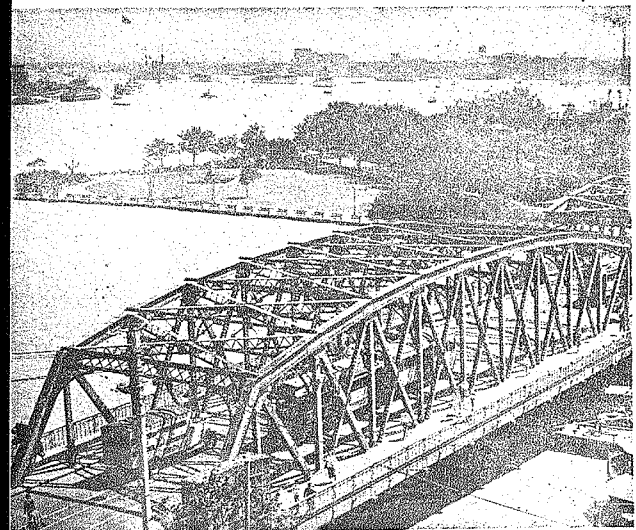
3069.23  
3391



上海之實業公園



海上之夜景



海上之外白渡橋

# 目次

最新上海地圖.....一幅

上海風景圖.....三幀

上海之史地.....(一)

一 上海之沿革.....(一)

二 上海之形勢.....(三)

三 上海區域之劃分.....(五)

四 上海之古蹟及名勝.....(一〇)

古蹟 寺觀祠宇 古墓 紀念建築 園林

上海之市政.....(二元)

一 上海市政府及其附屬機關.....(元)

上海之交通

- 一 行路須知.....(四)
- 二 乘坐電車及公共汽車之常識.....(四)
- 三 乘坐人力車之注意點.....(四)
- 四 重要路名一覽(新舊對照).....(四)
- 五 電車及公共汽車路線.....(五)
  - 英商電車 法商電車 公共汽車
- 六 鐵道交通.....(五)
- 七 長途汽車.....(六)
- 八 重要出租汽車一覽.....(六)
- 九 航行.....(六)
- 十 航空.....(六)
- 十一 郵政.....(六)
- 十二 電報.....(六)

上海之文化

- 一 重要之學校.....(七)
- 二 重要之圖書館.....(七)
- 三 重要之報館.....(七)

四 重要之書店及文具店.....(六)

上海之商業.....(七)

一 銀行.....(七)

二 錢莊.....(八)

三 銀樓業.....(八)

四 百貨公司.....(八)

上海之衛生.....(八)

一 醫院.....(八)

二 藥店.....(八)

國藥店 西藥房

上海之衣食住.....(九)

一 衣.....(九)

估衣商店 西服 時裝 內衣 兒童服裝 雨衣 鞋帽 衣料

二 食.....(一〇)

西餐 粵菜 川菜 平菜 滷菜 本地館 咖啡館

三 住.....(一〇)

上海重要旅館一覽

上海之娛樂.....(一一)

一 戲院.....(一一)

平劇 話劇 越劇 申曲

二 電影.....(一二)

上海各電影院一覽

三 遊戲場所.....(一二)

四 舞場.....(一三)

上海重要舞場一覽

五 妓院……………(一四三)

六 交上海朋友……………(一四四)

七 交上海的女友……………(一四七)

上海的特種職業……………(一五三)

一 叫化黨……………(一五三)

二 棋攤……………(一五五)

三 新丟包黨……………(一五五)

四 扒手黨……………(一五六)

上海的俗語……………(一五六)

上海里街坊邨一覽……………(一六四)

上海之史地

一 上海之沿革

上海古稱濱海斥鹵之地，在歷史上可考者，戰國時代，屬於楚國；秦漢之際，項羽之虞姬，相傳即葬於城西二十五里之蘇州河旁。三國時代，即為吳國之國土。到了唐朝，稱之為「場」；到了宋朝，稱之為「鎮」。元至元二十七年（公元一二九〇年），始改稱縣治。明、清兩代，仍以縣稱。

清康熙時，廢弛海禁，設立江海關，以海船雲集，商業繁盛，城廂及東門外之沿黃浦江一帶，因之日見繁榮。道光二十二年（公元一八四三年），中英發生鴉片戰爭，成立南京條約，開放五口通商，至次年十一月間，上海即在此不平等條約之壓迫之下，成為商埠。其後，英法兩國，相繼而起，在城北租地創立租界，其時租界情形，並無今日之熱鬧。後來，有小刀會及太平天國兩次之變亂，



租界因爲特殊關係，人們競目爲世外桃源，相率避亂，於是租界之人口陡增，租界之繁榮，便日異而月新。外人更以不平等條約爲護符，租界區域，屢作推廣，於是商業經濟之重心，遂完全集中租界之上，世界有名之大商埠之名稱，因亦成立。民國十六年，國民革命軍奠定上海，根據 國父孫中山先生大上海之計劃，乃確定上海爲特別市。民國十九年，又改爲上海市，行政方面，直轄於行政院。後經市政府歷年之經營，盡力發展上海之南北兩市，因之市區之繁榮，更爲顯然，足以與租界相頡頏。惟時強鄰日逼，國勢垂危，市政府慘澹經營之埋頭建設精神，更爲敵人所忌嫉，因有「一二八」之戰役發生。閩北一帶，適當砲火之衝，一切新建，盡成斷垣殘壁，市街毀壞，居民遠奔。休養五載，瘡夷尚未恢復，敵人氣焰高張，逼迫日緊，因而又掀起第二世界大戰前奏之「八一三」之戰役。抗戰三月，國軍西撤，南市閩北，半成焦土，在敵人宰割之下，人民亦無法收拾殘垣碎瓦，聊作棲身，因之南市閩北，既成魅魍出沒之所，而租界竟成爲樂土而有人滿之患。三十年十二月八日，敵人又發動太平洋戰爭，進而佔領租界區域，於是住居租界之避難人民，始感租界已不再爲桃源樂土，鑒於生活之困難，

住處之侷促，因而一部份人搬入南市閩北，於是此魅魍出沒之地，漸有人烟可見。八年苦戰，終告勝利，過去之不平等條約，亦從茲取消，上海市境，全部光復，租界名稱，亦僅成歷史上過去之陳跡。茲後上海之新發展，亦全在我國人之努力創造，我人務使大上海在國內及國際上之地位，益見光大，俾 國父大上海之計劃，早日完全實現，這是有待於我國人之奮起的。

## 二 上海之形勢

上海之位置，在江蘇省之東南部，東濱大海，西接蘇松，南憑黃浦，北枕長江。市區之中，房屋高聳雲表，四鄉平疇，沃野數百里，平均高度，約爲十五英尺有半。吳淞黃浦兩江，縱橫交貫，而黃浦江自江南造船所以下，有千餘英尺至二千英尺之寬度，在戰前能容吃水二十四英尺之巨輪，爲一具有容納船隻四十萬噸之良好商港，故海舶往來，素爲稱便，而上海因即成爲國際有名之巨市。再加陸路有京滬滬杭兩鐵路，水路又有長江之利，兼之吳淞江蘊藻浜等支流錯綜，帆運暢通，使世界各地之貨，集中上海而運入國內各地；國內各地之貨，亦集中

上海連銷國外，地勢優越，故上海得成爲全國唯一之大商埠，全世界有名之巨市，實非偶然也。

據上海縣續志云：清同治七年，兩江總督曾國藩及蘇巡撫丁日昌進江蘇輿圖，其上海縣圖說云：「黃浦江自華亭繞邑城之南、東、北三面，北與吳淞江合，東北由寶山境出海，闊一里至三里深五丈至六丈，外口無岡身阻，中砥無礁淺阻，登、萊、閩、廣巨船，無不揚帆飛馳，大輪夾板諸船，遊行尤便。自海口寶山城與草庵渡，爲黃浦第一門戶；入本邑東溝鎮砲台與東西碼頭，爲黃浦第二門戶；吳淞虹口與陸家嘴，爲黃浦第三門戶；由此歷邑城至董家渡，尤爲全局關鍵。西北一路，自嘉定至省城；西南二路，由松江至浙省，皆四通通衢，別無阻隘，扼要者，惟浦而已。浦東之東溝砲台，與洋涇、陸家嘴、董家渡、白蓮涇相距七八里，浦西之虬江口、東碼頭、外虹橋，相距七八里，控制頗易。至邑城及大洪江尤輪運總攬一途也。循浦以南，龍華嘴、鰻鯉嘴等處，及閔行鎮之南，與南匯對岸，亦皆有可設之險，故統大局形勢計，黃浦爲水路要；野雞墩（按即虞姬墩）之達嘉定，蒲匯塘之達青浦，閔行鎮之達松江，爲陸路要；而大洪港又爲

水陸交通之要。

### 三 上海區域之劃分

上海市區之範圍，西起東經一二一度二〇分，東迄東經一二一度三七分，南自北緯三一度九分，北至北緯三一度二四分。東西廣約七十里，南北袤約百餘里，跨境五縣，舊轄市鄉三十，佔地二千六百餘方里。自日寇投降，市府復員，爲行政上之便利，暫分全市爲三十二區。各區名稱及界至如次：

區 別 名 稱 界 至

第一區 黃 浦 東沿黃浦江，西界山西路山東路及新橋街，南界民國路，北瀕蘇州河。

第二區 老 閘 東界山西路及山東路，西界西藏中路，南至中正東路，北臨蘇州河。

第三區 邑 廟 東濱黃浦江，南界大碼頭街及肇嘉路，西北俱沿民國路。

第四區 蓬萊

東濱黃浦江，西界製造局路及西藏南路，南臨黃浦江，北界肇嘉路。

第五區 泰山

東界製造局路西藏南路民國路及新橋街。西界魯班路及重慶南路重慶中路，南濱黃浦江，北界中正路。

第六區 盧家灣

東界魯班路重慶南路及重慶中路，西界日暉路及陝西南路，南瀕黃浦江，北界中正路。

第七區 常熟

東界日暉路及陝西南路，西界謹記路宛平路，南濱黃浦江，北界長樂路。

第八區 徐家匯

東界謹記路宛平路，西至鐵路線，南界中山路，北界林森西路。

第九區 長甯

東界江蘇路，西至鐵路線，南界興國路林森西路，北沿蘇州河。

第十區 靜安

東界茂名北路及泰興路，西界開原路江蘇路，南界長樂路，北界新閘路與梵皇渡路。

第十一區 新成

東至西藏路，西至泰興路，南界中正路，北濱蘇州河。

第十二區 江甯

東界淮安路泰興路，西界長甯路江蘇路，南至新閘路梵皇渡路，北濱蘇州河。

第十三區 普陀

東北西三面俱沿蘇州河，南以安遠路長壽路為界。

第十四區 閘北

東界宋公園路山西北路，南沿蘇州河，西北俱以中山路為界。

第十五區 北站

東沿淞滬鐵路，西至宋公園路西藏北路，南濱蘇州河，北界寶興路。

第十六區 虹口

東沿橫浜，南濱黃浦江及蘇州河，西界河南北路，北至淞滬鐵道。

第十七區 北四川路

東沿沙涇港，西至寶興路，南沿俞涇浦，北沿王家浜。

第十八區 提籃橋

東界大連灣路，西界溧陽路及其美路，南濱黃浦江，北抵虬江。

第十九區 榆林

東沿楊樹浦，西界秦皇島路大連灣路，南濱黃浦江，北至池家浜蕭王廟張家宅。

第二十區 楊樹浦

東南俱濱黃浦江，西界蘭州路，北界春江路陸家觀音堂控江路以西至楊樹浦止。

第二十一區 新市街

東濱黃浦江，西至沙涇港，南界春江路控江路至沙涇港，北沿翔殷路北之界浜。

第二十二區 江灣

東濱黃浦江，西界一二八紀念塔路嶺南路江場路，北沿蘊藻浜。

第二十三區 吳淞

東沿黃浦江，南沿蘊藻浜，西北俱至寶山縣界。

第二十四區 大場

東界一二八紀念塔路嶺南路粵秀路寶興路，西至嘉定縣界，南沿京滬鐵路線，北界蘊藻浜。

第二十五區 新涇

東沿蘇州河及滬杭鐵路，南界虹橋路，西至諸耀鎮及虹橋鎮，北沿京滬鐵路。

第二十六區 龍華

東沿滬杭鐵路中山路及黃浦江，西至青浦縣境，南沿華涇港，北界虹橋路。

第二十七區 馬橋

東沿滬杭公路，西至松江縣界，南濱黃浦江，北至莘莊鎮以西。

第二十八區 塘灣

東南俱濱黃浦江，西界滬杭公路及橫瀝塘，北沿華涇港。

第二十九區 楊思

東南俱抵南匯縣界，西濱黃浦江，北界白

蓮涇。

第三十區 洋 涇

東至南匯縣界，西濱黃浦江，南界白蓮涇，北沿上川鐵路及馬家浜。

第三十一區 高 橋

東至川沙縣界，西濱黃浦江，南沿上川鐵路及馬家浜，北臨東海。

第三十二區 真 如

界址待攷。

四 上海之古蹟及名勝

一 古蹟

上海開埠以來，不過百年，一切設施，莫不尙新。欲在與日俱進之上海市中，求陳跡，考古物，不亦愚乎？顧如浦江龍華塔等，莫不有千百年之悠久歷史，俯仰之間，亦足發思古之幽情也。

黃浦 俗稱申江，在縣東，相傳爲戰國時楚相春申君黃歇所鑿，故又名黃歇

浦，首受三泖諸水，東流會吳淞江入海。或云浦底有六泉，味甘冽，如揚子江之中冷泉。浦水自詹家匯東流入縣境，過閔行鎮，至鄒家寺，折而北，俗呼長十八里。又北至龍華港，迤東北，繞上海市，入吳淞江。又轉而東，至西溝，又折而北，至界浜，西北至老鶴嘴，又東北，入於海。

滬瀆 在縣北十里，吳羣志曰：「松江東瀉海，曰滬海，亦曰滬瀆。」梁簡文帝吳羣石像銘曰：「吳羣婁縣界松江之下，號曰滬瀆。」凡水獨流入海，謂之瀆；今江浦合流入海，不復成瀆矣。但滬瀆之名，尙沿其舊。

湧泉 在靜安寺前，一名天下第六泉，在昔晝夜沸騰，又稱海眼，曾築牆其上。今牆廢，泉水亦將次乾涸，徒存其名而已。外人名靜安寺路爲「勃勃林威爾路」，蓋卽取「湧泉」之意也。

龍華塔 在龍華寺前，三國吳赤烏中，西竺康僧，會得五色舍利，吳主權命建塔表之。黃巢作亂，塔燬。宋太平興國二年，吳越忠懿王重建。迄今代有修葺。

露香池石 在縣城北，今之九畝地南，明道州守顧名儒築萬竹山房於此，弟

名世，闢其東曠地，穿池，得一石，有趙文敏手篆「露香池」三字，因以名園。石今無存，址已闢築萬竹路。

玉玲瓏石 在豫園環龍橋塊，香雪堂前，相傳爲宋徽宗時花石綱故物。運石渡浦江中，狂風忽起，石與舟俱沉。後用巨纜入水曳起，卽此玉玲瓏是也。石嶺有「玉華」二字，明潘允端爲築玉華堂。

五老峯 在豫園後門左，五石礧礧，亦稱奇品。澤國紀聞云：是王氏素園物，如大士，奎宿，寒山，拾得等狀，今存其一。

古鳴鶴橋 卽北橋，在北橋鎮，相傳爲晉陸機放鶴處。

瓶山 在北橋鎮，相傳晉袁崧犒軍於此，酒罄，聚瓶爲山，故曰。今山猶存畝許，高尋丈，旁建道院。

黃歇渡 卽黃渡。在北亭鄉，相傳春申君於此渡江。

虞姬墩 在城西二十五里，蘇州河旁，俗稱「野雞墩」，相傳楚王項羽之虞姬葬此。其旁有渡，江南岸有漢姬廟。

築耶城 在十六保，晉袁崧所築，以備孫恩。雲間志載「高七尺，周圍三百

五步，今廢旁有築耶廟，人呼袁將軍廟。

文輦州 在黃浦中，元末，不過尋丈，後廣至數十畝，相傳王逢攜里叟門生共登，適鳴雉羣集，因以爲名。今與浦岸相接，劃爲民田。

滬濱壘 在縣北十里，晉虞潭所築，以防海寇。袁崧復修復之。舊有東西二城，兩旁有東西蘆浦，今均無存。

四行倉庫 在蘇州河畔之西藏北路，本爲金城、鹽業、大陸、中南四銀行之倉庫，又稱之爲「四行信託倉庫」，建築堅固偉大，爲滬上各倉庫之冠。民國二十六年「八一三」之役，國軍西撤。第八十八師之團長謝晉元將軍，本堅守火車站之陣線，因國軍西退，故亦奉令西退。謝將軍不願見上海之淪陷，率隊退行，至此倉庫，卽與八百健兒相約，願堅守倉庫與敵死拚，至彈盡糧絕，作壯烈之犧牲。一聲呼喊，振驚世界。敵人進攻，槍林彈雨，倉庫牆壁，彈痕累累。後謝將軍接蔣委員長之令退入租界，此倉庫卽被敵人佔領，而四行倉庫，因成古跡之一，外地來此之人，每欲憑弔，以一觀近代偉大之紀念物。日本佔領四行倉庫之後，越二年，卽將倉庫後火燬之民屋，將斷垣殘壁，運走變賣；更將倉庫彈痕，

與以修補，另設一中央市場。敵人投降，此中央市場改爲上海市農產市場。此農產市場，雖然曇花一現，四行倉庫，從新復業，當時之彈痕，亦已補好而無法再睹，但蘇州河上之新垃圾橋北塊，橋旁有一堡壘（即在四行倉庫之旁）上面依舊有累累之彈痕，我人仍可憑弔也。

## 二 寺觀祠宇

滬上寺觀祠宇甚多，茲擇其較著而可觀覽者，分記如次。

龍華寺 在城西十八里之龍華鎮，始於吳赤烏十年，清同治朝建大悲閣，領藏經，光緒朝建大雄寶殿，金剛殿，三聖殿，彌勒殿，伽藍殿，觀音殿，祖師殿，地藏殿，五百羅漢堂，三聖殿，星宿殿，及鐘鼓樓，方丈室，客堂，齊堂等。民國十年，又重加修葺。寺前有龍華塔，及二井曰「龍井」，「一清一濁」。寺之附近，鄉人多以種桃爲業，每屆春季，桃花盛放，遊人最衆。

靜安寺 在南京西路梵皇渡路口。初在滬濱。吳赤烏中建。號重圓寺。唐更名永泰禪院。宋嘉定中。僧仲依遷蘆浦。即今寺也。元明以來。屢修屢圯。清乾

隆中重修。寺前有湧泉。

留雲禪寺 即海潮寺。在小南門外陸家浜。清光緒二年。浙僧顯振創建。初僅茅屋五椽。稱海潮寺下院。後經其徒密通。先後購地興築。請領藏經。改今名，齋僧常二百以上。佛事甚盛。

城隍廟 上海邑廟。俗稱城隍廟。舊爲金山廟。建於明季永樂時。祀漢大將軍博陸侯霍光。知縣張守約改建爲城隍廟。故今日大殿上所供者乃霍光之像。其後進始爲城隍像也。城隍神爲元侍制秦裕伯。因有功德於民。塑像祀之。廟毗連豫園。多攤肆。百貨雜陳。週末假日。遊人最多。

下海廟 亦曰夏海廟。即義王廟。在昆明路海門路口。建於清乾隆朝。嘉慶間重修。咸豐朝重加拓展。今香火頗盛。

保安司徒廟 在南京中路。俗呼紅廟。朔望香火最盛。

關帝廟 在西門內肇嘉路。規模甚宏大。

壽聖庵 在貴州路北京路口。始於清咸豐末。同光兩次增拓。今爲湖社之址。

白雲庵 在西門外方斜路。光緒八年。道士徐至成募建。名雷祖殿。十四年領道藏。遵京師白雲觀例。定爲十方叢林。築藏經閣。十六年建三清觀。

高昌廟 初在龍華製造局，後地移局用，乃改建於局之西北。原有二廟，曰新老昌廟與老高昌廟，今則僅存老高昌廟了。

大境廟 在城內大境路，道光二十七年造。又稱「月下老人廟」，滬士女之間婚姻事者，多赴廟求神，叩問休咎。

天后宮 在河南北路，清光緒九年建。前有頭門戲樓，東西有看樓，其旁卽市商會。

徐文定祠 在大南門內太卿坊大街，明崇禎時建，祀禮部尙書兼文淵閣大學士文定公徐光啓。徐字子先，上海人。萬曆進士，從意大利人利瑪竇學天文、曆算、火器，著有農政全書，崇禎曆書等百數十卷。民國二十二年十一月二十四日，爲徐氏逝世三百週年紀念。

李公祠 在徐家匯路，祀清文華殿大學士，諡文忠，贈太傅，晉封一等侯李鴻章，清光緒二十七年建。棟宇宏麗，有園林之勝。

劉公祠 在南市西門內，祀清護理江蘇巡撫江蘇布政使，前上海知縣劉卣齋。

先棉祠 原名黃道婆祠，初在烏泥涇，清道光六年，改建於西門內半段涇李氏園之右。後園改建書院。光緒三十年書院改建學校，祠前綠以垣，題曰「先棉祠。」有「先棉祠街。」

陳英士紀念堂 在貴州路，卽壽聖庵原址湖社內。

周太僕祠 在吳淞江陳家渡口清雍正六年建。同治十一年重修。祀松江府知府周中鉉。周因修堤捐軀，有功於民。

淡井廟 在永嘉路，卽廣慈醫院之西南。廟址雖不巨大，因爲係宋朝所敕建，故成爲古跡之一。

淨土庵 在西藏中路之牯嶺路，地方尙屬清淨寬大，普通居家之喪葬佛事，大都在此庵中。

玉佛寺 爲滬上相當巨大之寺宇，在長壽路，凡有錢者及要人們每有佛事，均在此寺中舉行之。



### 三 古墓

宋四姓墓 四姓者，張、沈、瞿、趙也。墓在龍華，去張家浜半里許。宋高宗南渡，四姓由嚴陵遷居上海高昌里張家浜。四姓仗義結伴，誓同生死，五百年團結如初，因有義墳之稱。

鄒容墓 在華漕鎮西百餘步。容於清季昌言革命，與章炳麟同獄，歿於獄中，友人爲之資葬。蔡元培題碣。書鄒爲周。

張貴三墓 元處士張貴三，號耕雲，龍華四姓墓鐵一之子，墓在新涇港南。

莫秉清墓 明隱士莫秉清墓，在陸家行南。

明侯氏節孝墓 在二十三保圓沙。

明何烈女墓 在洋涇北。

吳歷墓 吳，清常熟人，墓在二十五保。

楊斯盛墓 在六里橋浦東中學內，楊以泥水匠起家，鑒於國人不識字者之痛苦，毅然毀家興學，獨資創辦浦東中學。清廷賜鹽運使銜以榮之。

清顧烈婦墓 在南門外。

### 四 紀念建築

紀念建築如碑像等。多散在公園或祠堂間。著名者如下：

陳英士紀念塔 在滬南區中華路方浜路東南，高八十尺，凡七級。民國十九年十一月三日落成。塔爲鋼骨水泥所建，爲黃郛蔣中正及張羣紀念先烈陳英士

（其美）而建。

歐戰紀念碑 在外灘中正東路口，紀念大戰時滬上外僑之殉難者，碑面刊有死難者之姓名，兩旁飾銅作冑盔盾甲等戰爭用具，碑巔之和平女神，撫一孺子。碑陰有「功炳歐西，名留華夏」諸字。

常勝軍紀念碑 在外灘公園內，清李鴻章建以紀念英將華爾，及洪楊之役常勝軍之殉難者。

馬加禮紀念碑 在外灘公園中，爲英僑紀念其領事馬加禮者。馬氏於一八七五年，奉英政府命，探視中緬通商路線，歸途被戕於滇。

警察紀念碑 在開北寶山路鴻興路之間，爲本市公安局表揚一二八前後該局殉職警士而建，碑面由吳鐵城題字。

第五師紀念塔 在龍華路，爲國民革命軍第五師紀念該師陣亡將士而建。

四童子軍紀念碑 在市商會內，係紀念市商會四童子軍殉難於一二八之役者。

卅二軍紀念碑 在龍華血花公園內。民國十七年夏，爲紀念三十二軍陣亡官兵而建。

總理故居 在香山路二十九號。

孫總理銅像 在市中心區，市政府之後。

宋教仁石像 在開北宋園路宋氏墓前。

李鴻章銅像 在法華鄉李公祠內。

葉澄衷銅像 在唐山路澄衷學校內。

楊斯盛銅像 在浦東六里橋浦東中學內。

秦榮光銅像 在陳行鄉堯善堂內。

盛宣懷銅像 在徐家匯交通大學內。

榮熙泰銅像 在徐家匯交通大學內。

## 五 園林

上海之園林，分公私兩種，公園入門須門票，而門票分二種，卽長期券與門券是也。長期券則一券可用一年，門券則一券僅入園一次。此種遊券園門均有出售。私園則一部份爲營業性質，入園須購門券，如半淞園、徐園均是；至於其他私園，不售門票，要非有熟人先期介紹，卽不得其門而入。現將各重要園林，介紹如次：

黃浦公園 又名黃浦灘公園，在外擺渡橋畔。建於遜清同治七年，迄今已逾六十年，實爲滬上公園之歷史最悠久者。園內雜蒔花木，中央有音樂亭及噴水泉，又有紀念碑二，一爲常勝軍紀念碑，爲李鴻章所建，紀念洪楊之役，英將華爾及常勝軍將士之殉難者；一爲英人馬加禮紀念碑，係西僑所建。

河濱公園 在蘇州河南岸四川路橋之東，佔地甚狹，僅六畝二分餘。園之中

央，爲日晷台，左右有茅亭，可資憩息。此外無足觀，故平日遊人稀少，僅小工人力車夫在夏日憩息而已。

**中正公園** 在四川北路靶子場，江灣路口，佔地不下三百畝，綠樹成蔭，芳草如褥，景色至佳。園內有球場跑徑，運動設備，頗爲完善。東南隅有游泳池，西有音樂台，作穹窿式。

**通北公園** 在霍山路通北路角，落成於宣統三年，園爲荷蘭式，作長方形，疊石爲山，鑿地作池，古樸雅潔，別饒風趣。

**崑山公園** 又稱兒童公園，在蘇州河北塘沽路，初爲僑滬之西人兒童而設，現華童亦可入內，惟須成人攜帶，園內有茅亭及兒童休息所。

**中山公園** 又稱梵皇渡公園，或極司非而公園，在愚園路底曹家渡，佔地極廣，園分南北二部，架旱橋通之。廣野平衍，山林幽壑，各擅其勝，爲滬上各公園冠。園西附設動物園，畜熊猴禽鶴之類，遊園者均順便前往參觀。園之南部方亭中，有巨鐘一座，係自山東路外國墳山瞭望台移去陳列者，上海最古之火警鐘也。

**復興公園** 又稱法國公園，或顧家宅公園，在復興中路重慶南路及南昌路西南路之間，佔地一百五十餘畝，爲一極大之公園。其景物之清麗，佈置之整潔，別有清趣。過去，每年七月十四日，爲法國民主紀念日，法僑在園中舉行慶祝典禮，一時稱盛。

**林森花園** 在林森路，園中佈置極爲時代化，有網球場，游泳池等。

**膠州公園** 在膠州路和新加坡路之間，於一九三五年設立。全園面積，約有二十五華畝，一切佈置，均仿照通北公園。民國二十六年，四行孤軍奉令撤退，即駐在此園中。孤軍領袖謝晉元將軍之墓，亦在此園中。

**霍山公園** 舊名舟山公園

**迪化公園** 舊名三角公園

**衡山公園** 舊名貝當公園

**南陽公園** 在南陽路，爲一免費之兒童公園。

**豫園** 邑廟豫園在東北門城內，前臨方浜中路，後枕福佑路，原分東西二園。東園構於康熙間，卽內園，廣僅數畝，以假山名；西園爲明潘方伯豫園故

址，今仍襲其名。園基約三十餘畝，極泉石之美。今之點春堂，九曲橋，玉玲瓏，九獅亭等，均爲昔日豫園名勝。點春堂內有大假山，每逢重九佳節，開放任人遊覽，惟近來因年久失修，坍塌者多，開放無定矣。遊豫園者，以品茗及進小食最佳，蓋商肆櫛比，攤販叫囂，名雖爲園，而實則已成一市場也。

文廟公園 在小西門文廟路，係將文廟舊址改築而成，故名。園佔地不廣，而池沼花木，點綴得當，可供遊覽。園中有演講廳，由說書者每日演講通俗故事，往聽者酌收費若干。此外有圖書館，「一二八」戰蹟陳列館，及衛生標本陳列所等。昔之祭堂，仍保持原狀，陳列各種禮樂祭器。

宋公園 在開北宋公園路，爲民黨先進宋教仁墓地。內有宋氏石像，花木扶疏，可供遊散。

紀念公園 在開北軍工路虬江橋畔，門前有亭，爲紀念軍工路之落成而建者。園中雜樹花木，茅亭花棚，可資息足。

血花公園 在龍華鎮龍華寺旁，爲第六師軍紀念其陣亡將士者。園內有碑亭數事，遊龍華寺者，多順道往遊，故春季遊人頗多。

市立園林場 在浦東陸行鎮東溝，爲市社會局所辦。其目的在提倡園藝，所植名種菊花頗多。每屆秋令，舉行菊花比賽會，滬人往遊者甚衆。園地十餘畝，建有花房，蓮池，前有茅亭一，據高臨下，登臨一望，全園景色，盡在目中。

市立動物園 在西門文廟路文廟公園對面，入場參觀者須購券，園內畜有獅虎熊豹野豬袋鼠及鴛鳥孔雀等，平日往遊者甚衆。今已全燬。

也是園 在尙文門凝和路，有湛華堂，圓嶠方壺，釣鯨處，榆龍榭，蓬山不遠，太乙蓮舟，育德堂，珠來閣諸勝。園自建築以來，數經增改。清光緒二年，西北隅增建水閣廊榭，八年改築湛華堂之前廳，十九年純陽殿改樓。園有池，多紅葉，在昔春秋佳日，遊人甚多，今則完全毀於「八一三」之砲火矣。

半淞園 在高昌廟路，入園循東西廊行，左右可通，繞荷花池南行，由九曲小橋，過藕香榭，北行則由長廊過羣芳圃，往東，至池上草堂。堂前植玉蘭，越庭心爲碧梧軒，出西月門爲又一村，由水風亭過橋，有「雲路」牌坊，從此可登山遠眺。南行有水，過橋爲買棹處，懸額曰「問津」。江上草堂之東爲杏花村酒店，可沽飲。品茗處則以湖心亭爲最。此外有素餐館，照相館，及跑驢場等。

入園須購門票。

徐園 在康定路原名「雙清別墅」，清光緒丙戌年，徐鴻達築園於開北。宣統元年，其子遷築於今地。園有十二景，曰：「草堂春宴」，「寄樓聽雨」，「曲樹觀魚」，「畫橋垂釣」，「笠亭閒話」，「桐蔭對弈」，「齋齋讀書」，「仙館評梅」，「平台眺遠」，「長廊覓句」，「柳閣聞蟬」，及「盤谷鳴琴」。園址較半淞園爲小，入門須酌納券資。

愛儷園 俗呼哈同花園，南京西路銅仁路側，爲英籍猶太富商哈同暨其華籍妻羅迦陵燕息之所。羅氏初名儷蕤，故名園曰「愛儷」。今哈同夫婦均已逝世，卽卜葬於園內。園佔地數百畝，佈置曲折，建築宏麗，爲滬上私人花園之冠。平時非經人介紹，不得入覽。

學圃 在中正西路華山路東係鄞縣周鴻蓀私產，園之建築，採取西式，小橋流水，佈置雅潔，所蒔花草，頗多佳種。

小萬柳堂 在滬西曹家渡，原係廉南湖與其妻吳芝瑛偕隱之所。堂之東，有帆影樓，堂之上有西樓，西樓鈎連處爲翦淞閣。每當夕陽初下，晚霞水影，景色

最佳。堂南爲南園，環以垂楊數百株，中有球場，可資遊散。現園已易主矣。

小蘭亭 俗呼徐家花園，在曹家渡小萬柳堂對岸，係海甯徐棣山所築。大門有額曰「翦淞徐渡」，占吳淞江天然之勝概，茂林修竹，雅似蘭亭，所植大麗花頗有名。

惠家花園 在徐家匯西南，漕河涇漕河廟南，係惠雨亭所築。內多花木，夾道濃蔭，蒼翠欲滴，中有廳三楹，迴廊曲檻，下俯池水，其西爲惠氏墓。

九果園 俗名吳家花園，在曹家渡西吳淞江北岸。清光緒間，邑人吳文濤所構，舊植果樹九，故以名園。有環江草堂，闢紅企舸，羅補小築，望江樓諸勝。應事五楹，額曰紹修堂，堂後爲吳氏家廟。園東爲主人墓。

黃家花園 在漕河涇，爲黃金榮之私產。園之正中有「四教廳」。陳設頗華麗。

瓜豆園 在龍華鎮南，爲陸雲僧所築。俗名陸家花園。植花木甚繁盛，有懷橘廬，廬東爲陸氏家祠。廬西爲陸子懷墓。

麗娃栗旦村 在滬西曹家渡，爲滬西新關之遊憩地。入門綠草如茵，爲夏令

消夜勝地。小河一泓，可以盪舟。暑天遊人甚衆。

遂吾廬 在徐家匯路謹記橋東，爲皖人程氏別業。地雖較偏，結構頗佳。

沈家園 與半淞園毗鄰，東臨黃浦江，門對滬杭兩車站孔道，園廣約百畝，有聽潮樓，留月台，鑑影亭，迎帆閣諸勝。主人爲沈志賢，於清宣統元年，創構此園。

春暉別墅 在城內西馬橋北，清光緒間，邑人陳錦春築以奉母，結構頗爲精雅。

凡爾登花園 在林森路陝西南路角，係法人之俱樂部，前德國總會花園舊址也。

雨園 在江灣路蜀商公所北，有荷池，建築仿西式，主人爲鄧雨農。

南園 在北京西路銅仁路口，爲旅滬粵商簡照南別墅。

辰虹園 在武進路，爲粵人趙氏所築，故又名趙家花園。

六三園 在閘北寶山路北，爲日人六三亭主所築，園爲日本式，植櫻花百餘株。今已全燬。

上海市通志館

四川中路六七〇號

館長胡樸安  
副館長徐蔚南

三十四年十一月恢復

## 二 上海之黨團

機關名稱	地址	主管長官	備註
上海特別市 執行委員會	愛 棠 路	主任 吳紹澍	
青年團 上海支部	中正南二路	主任 吳紹澍	

## 三 上海之司法機關

機關名稱	地址	主管長官	備註
上海高等法院	浙江北路一九一號	院長 郭雲觀	
上海高等法院 檢察處	永嘉路廿三弄	首席檢察官 向哲濬	
上海地方法院	浙江北路一九一號	院長 查良鑑	
上海地方法院 檢察處	建國中路五九號	首席檢察官 黃 亮	

四 上海之軍事機關

機關名稱	地址	主管長官	備註
淞滬警備司令部	四川北路四九一號	宣鐵吾	
上海衛戍總司令部	虹口中虹橋東長治路	總團長容有略 副團長張錦堂	
第三方面軍上海指揮所	江灣路	主任鄭洞國	三十四年十二月設立
京滬區戰俘管理處	溧陽路一一七七號	處長王光漢 副處長鄭任之	
憲兵第二十三團	南市蓬萊路	團長吳光蓮	三十四年九月廿二日駐此

五 上海之警察局

名稱	局長	地址	電話
上海市警察局	宣鐵吾	福州路一八五號	一五三八〇
黃浦區分局	黃東昇	中正東路一五一號	八〇一二二
老閘區分局	孫家良	貴州路一〇〇號	九一〇九二

邑廟區分局	杜醇	方浜中路五九號	〇二·七〇二二四
蓬萊區分局	姚啓洪	蓬萊路一七一號	〇二·七〇一三一
泰山區分局	宋廷均	林森中路二三五號	八二〇一三
盧家灣分局	趙佩瑾	建國中路二二號	七〇〇六〇
常熟區分局	傅肅綱	善鐘路林森中路	七七〇七七
徐家匯分局	陳志青	華山路底同仁街	七八九七四
長甯區分局	余遜仁	長甯路三六號	二三〇九四
靜安區分局	周蔚庭	愚園路一七二號	三〇〇四八
新成區分局	何培榮	成都北路三六〇號	三〇一七三
江甯區分局	程華鵬	江甯路五一號	三〇〇一五
普陀區分局	戚靜之	江甯路一二九一號	三〇一五二
閘北區分局	應志春	光復路六〇七號	〇二·六二〇四二
北站區分局	盧碧湖	海甯路八三〇號	四四一九七
虹口區分局	廖公邵	閔行路二六〇號	四二二四三

區別	區長姓名	區公所地址	電話
第一區	葛傑臣	南京東路大陸商場四五一號	九一九七四
北四川路分局	曾德榮	溧陽路七五一號	四六三六〇
提籃橋分局	張人佑	海門路七〇號	五二二四四
榆林路分局	周大受	榆林路七〇七號	四二二五〇
楊樹浦分局	王心恆	平涼路二〇四九號	五二七八八
新市街分局	倪化南	共榮路一六七一號	〇二・五〇〇九
江灣區分局	于傑	江灣鎮	〇二・六〇四五五
大場區分局	劉啓倫	大場鎮	〇二・六〇〇七六
新涇區分局	左明	新涇鎮大街關帝廟	二九五三九
龍華區分局	何權	龍華鎮	無
水警分局	吳克孝	十六鋪小東門	八〇〇二二

六 上海之自治機關

區別	區長姓名	區公所地址	電話
第二區	姜 豪	貴州路警察分局	九五八四一
第三區	陸蔭初	江津路一一六號	八〇〇二一
第四區	陳敏書	蓬萊路一二一號	〇二・七〇〇五三
第五區	朱文德	蒲申路一四五號	八五七三八
第六區	章鵬若	盧家灣警察分局	七〇〇六六
第七區	王金致	寶建路一〇號	
第八區	程 式	徐鎮路三一三號	二三〇九四
第九區	黃炳權	梵王渡路一〇八一號	二三七八〇
第一〇區	石邦藩	愚園路七九二號	三〇一七三
第一一區	王劍鏢	成都北路三六〇號	三〇〇一七
第一二區	侯鶴人	江甯路警察分局	三五七八〇
第一三區	李 華	安遠路玉佛寺	
第一四區	鍾可託	南星路六二號	
第一五區	潘介眉	北蘇州路老開街四〇號	



- |      |     |              |          |
|------|-----|--------------|----------|
| 第一六區 | 張仲縣 | 密勃路八〇號       |          |
| 第一七區 | 陳澤寬 | 四川北路狄思威路一七二號 | 四四九八五    |
| 第一八區 | 曹子言 | 平涼路二五號       | 五二二五六    |
| 第一九區 | 田怡庭 | 平涼路福祿街永樂里    | 五一三六一    |
| 第二〇區 | 龔夏  | 平涼路臨青路西一五五一號 | 五一一九七    |
| 第二一區 | 朱樹人 | 其美路台灣銀行原址    | 四七〇四七    |
| 第二二區 | 李澄塘 | 江灣奎照路        |          |
| 第二三區 | 吳人望 | 吳淞鎮鎮興路二三二號   |          |
| 第二四區 | 程經遠 | 大場鎮西市        | 〇二·六一六五〇 |
| 第二五區 | 金德寰 | 羽林路一七八號      | 二九六二六    |
| 第二六區 | 陳愷  | 龍華鎮一七七弄三號    |          |
| 第二九區 | 張孟豪 | 楊思鎮天主堂小學     |          |
| 第三〇區 | 郭其遜 | 浦東賴義渡典當弄     |          |
| 第三一區 | 鍾人傑 | 高橋鎮西市        |          |

附註：第二七，二八兩區公所尚未成立。

### 七 上海之著名文化團體

博物院 亞洲文會附設之博物院，在虎邱路五號樓上，徐家匯博物院，在徐家匯天主堂，震旦大學博物院在重慶南路。對於入觀者，均不收遊資。惟徐家匯博物院及震旦大學博物院則事先須得有法教士許可之介紹書，始能招待。

天文台 徐家匯天文台，始建於清同治十一年，其後迭加增建，規模較具。主其事者為天主教之總副神父。台中工作分爲三大部：一測驗天時，二報告風力，三與各處往來通訊，及發氣候報告單。滬上各日報，逐日所刊之天氣報告，均由天文台所供給者也。

信號台 在外灘中正東路口，歐戰紀念碑之南。狀如大烟窗，卓然矗立。司報時及報風之職。每日上午十一時三刻，報時之黑球懸以桅之中央，五分鐘後，上升至桅頂，十二時五十五分，下至中央，至正午十二時乃下落。入晚代之以燈。八時五十三分，懸四白燈於桅；九時正，第四燈即熄滅。每日報風及天氣二

三次，以特製之黑色縱橫交叉記號，懸以梳上，以報風向，俾航行者知所警戒。

惟遇颶風驟發時，則海關於浦東發礮，以為警告。

中央研究院 陝西南路三三一號

中國科學社 陝西南路五三三號

中華職業教育社 南昌路雁蕩路口

寰球中國學生會 威海衛路茂名路口

中華全國道路協會 中正北二路

牙醫公會 林森中路

中醫學會 南京路雲南路口六二號

神州醫學會 城內石皮街二七號

萬國體育會 甯波路

中華體育協進會 南京西路

精武體育會 合肥路中華棒球場內

惠民路

### 八 上海之公益團體

名 稱 地 址 電 話

上海慈幼教養院 復興中路一二三一號 七五二七

仁濟育嬰堂 龍門路一七弄九〇號 九二五五九

仁濟堂辦事 雲南路三五號 九四四五七

同仁輔元分堂 林森東路六號 八〇三三二

普善山莊 北海路二一〇號 九二六六九

普愛堂 華山路一三五弄七號 七三三七二

華洋義賑會 江蘇路九七號 一五八四五

### 九 中央駐滬各機關

名 稱 地 址 主 管 長 官 備 註

蘇浙皖區敵偽 中山東一路中國 局長劉攻芸 卅四年十月廿九日設立

上海 滬 浦 局

江海關大廈

局長丁貴堂

卅四年九月十七日恢復

上海市度量衡檢定所

建國西路二號

所長周贊明

卅四年十二月設立

中央戲劇電影審查所

江西中路漢彌爾登大廈三樓

主任杜桐蓀

卅四年十月十五日設立

外交部駐滬辦事處

黃浦路一〇六號

主任陳國廉

卅四年十二月成立

全國船舶調配委員會

廣東路二〇號三樓

主任劉鴻生

卅四年十二月一日成立

交通部上海航政局

廣東路二〇號

局長李孤帆

卅四年九月廿四日成立

行政院善後救濟總署

福州路一二〇號

署長蔣廷黻

卅四年九月十三日恢復

江蘇區監察使署

中山東一路十三號

兼稅務司丁貴堂

卅四年九月十三日恢復

社部上海失業工人臨時救濟委員會

汾陽路七九號

監察使程中行

卅四年九月廿七日設立

江蘇路三五號

主任陸京士

卅四年九月廿七日設立

社會部蘇浙皖贛鄂五省合作事業特派員辦事處

中山東一路二十三號十一樓

特派員陳仲明

卅四年九月十一日設立

軍政部京滬區特派員辦公處

四川北路底

特派員趙志恂

卅四年九月設立

兩浙區松江鹽務管理分局

新開路一三六一號

局長汪天行

卅四年十二月一日改組成立

海關總稅務司署

常德路四二一號

副總稅務司丁貴堂

卅四年九月恢復

財政部全國引水管理委員會駐滬辦事處

江海關大廈四樓

處長許鳳藻

卅四年九月十五日設立

財政部駐京滬區財政金融特派員辦公處

中山東一路一五號三樓

特派員陳行

卅四年九月設立

財政部上海直接稅局

迪化北路六號

局長時壽彰

卅四年十月廿一日成立

財政部上海貨物稅局

九江路二三〇號

局長方東

卅四年十月廿一日成立

中央宣傳部駐滬代表辦公處

圓明園路一四九號五樓

代表馮有真

卅四年九月廿一日成立

教育部京滬區特派員辦公處

愚園路四〇號

特派員蔣復聰

卅四年九月設立

上海 滬 浦 局

江海關大廈

局長丁貴堂

卅四年九月十七日恢復

上海市度量衡檢定所

建國西路二號

所長周贊明

卅四年十二月設立

中央戲劇電影審查所

江西中路漢彌爾登大廈三樓

主任杜桐蓀

卅四年十月十五日設立

外交部駐滬辦事處

黃浦路一〇六號

主任陳國廉

卅四年十二月成立

全國船舶調配委員會

廣東路二〇號三樓

主任劉鴻生

卅四年十二月一日成立

交通部上海航政局

廣東路二〇號

局長李孤帆

卅四年九月廿四日成立

行政院善後救濟總署

福州路一二〇號

署長蔣廷黻

卅四年九月十三日恢復

江蘇區監察使署

中山東一路十三號

兼稅務司丁貴堂

卅四年九月十三日恢復

社部上海失業工人臨時救濟委員會

汾陽路七九號

監察使程中行

卅四年九月廿七日設立

江蘇路三五號

主任陸京士

卅四年九月廿七日設立

社會部蘇浙皖贛鄂五省合作事業特派員辦事處

中山東一路二十三號十一樓

特派員陳仲明

卅四年九月十一日設立

軍政部京滬區特派員辦公處

四川北路底

特派員趙志恂

卅四年九月設立

兩浙區松江鹽務管理分局

新開路一三六一號

局長汪天行

卅四年十二月一日改組成立

海關總稅務司署

常德路四二一號

副總稅務司丁貴堂

卅四年九月恢復

財政部全國引水管理委員會駐滬辦事處

江海關大廈四樓

處長許鳳藻

卅四年九月十五日設立

財政部駐京滬區財政金融特派員辦公處

中山東一路一五號三樓

特派員陳行

卅四年九月設立

財政部上海直接稅局

迪化北路六號

局長時壽彰

卅四年十月廿一日成立

財政部上海貨物稅局

九江路二三〇號

局長方東

卅四年十月廿一日成立

中央宣傳部駐滬代表辦公處

圓明園路一四九號五樓

代表馮有真

卅四年九月廿一日成立

教育部京滬區特派員辦公處

愚園路四〇號

特派員蔣復聰

卅四年九月設立

善後教濟總署上海分署

四川中路一八五號

分署 署長劉鴻生

卅四年十月十一日設立

經濟部上海區燃料管理委員會

中山東一路中國銀行三樓

處 長高家棟

卅四年十月廿一日設立

經濟部蘇浙皖區特派員辦公處

江西路一三一號

特派員張茲闈

衛生署上海海港檢疫所

江海關大廈

所 長戴芳淵

卅四年十月一日恢復

糧食部上海市糧政特派員辦公處

中山東一路二四號四樓

特派員楊錫志

卅四年九月設立

# 上海之交通

## 一 行路須知

上海馬路，車輛甚多，行人欲免危險，須遵守下列數點：一在人行道上走；二靠右邊走；三如欲穿過馬路，須先看明左右有無車輛駛來；四如欲穿過十字路口，則須俟開綠燈時；若見紅燈，則應稍待；如見警察舉手亦然。

## 二 乘坐電車及公共汽車之常識

電車 上海車輛，種類甚多，最經濟者為電車。乘電車應注意之點，簡敘如次：  
一先問明自己要到何處，應乘到何路電車；二頭等車較三等車貴三分之一或一倍，但較安全；三無軌電車不分頭等三等；四有軌電車拖車為三等，非拖車為

頭等；若無拖車者，則白色之半節爲三等；五上車後，如不得坐位，則應拉住車上的把手，因車行迅速，搖擺甚劇，立者有顛仆之虞；六按車上的價目表，照價購票，不識字的可問賣票人；七先通知賣票人，目的地到時，請其關照；八車中不得吐痰；九切勿伸手或引頸於車外；十如因乘客擁擠，不得已站在月台上，則不可妨礙駛機人之動作；十一謹防車中扒手；十二戴帽子的應將帽子除下，以防拋頂宮，（即有人趁你不備在車外搶帽逃逸。）

公共汽車 公共汽車之車價較電車稍高，除無月台與頭三等之外，其餘注意點與電車同。

### 三 乘坐人力車之注意點

人力車 最普通之車輛爲人力車。凡遇電車公共汽車不到之處，或無電車與公共汽車之時，或再帶有笨重行李之時，我人於此時即不得不乘人力車或三輪車。乘人力車或三輪車應注意之點：一乘車前先講妥車錢；二車錢候到達目的地後付給；三乘車者應隨時警戒車之四周有無危險；四如車篷上置有物品，則須縛

一繩，握在手中；如有兩車同行，則車篷上置物之車先行，防中途被竊；五記住車上號數，俾有事時，便於交涉。

### 四 重要路名一覽（新舊對照）

名	稱	舊	名	稱	舊	名
人和街		競華路		九龍路		斐倫路
山西北路		北山西路		山西南路		山西路
山東北路		山東路（北段）		山東中路		山東路（南段）
山東南路		麥底安路		山陰路		施高塔路
大名路		百老匯路		大連路		大連灣路
大國路		霍必蘭路		太倉路		蒲柏路
西康路		小沙渡路		中山東一路		黃浦灘
中山東二路		外灘		中山北路		逸仙路
中山西路		中山路		中山南路		裏馬路康衢路

北京西路	四川南路	四川北路	文昌路	太原路	六合路	天平路	五原路	方浜中路	江寧路	中正南二路	中正北二路	中正西路	中正東路
愛文義路	天一堂街	北四川路	文格斯脫路	台拉斯脫路	勞合路	姚主教路	趙主教路	方浜路	戈登路	金神父路	卡德路	福煦路西段	愛多亞路
白河路	北京東路	四川中路	丹徒路	太倉路	太康路	天目路	天山路	方浜西路	方浜東路	中州路	中正南一路	中正北一路	中正中路
北河路	北京路	四川路	鄧脫路	吳淞江路	賈西義路	界路	林肯路	麋鹿路	小東門大街	赫司克爾路	聖母院路	同孚路	孟納拉路

成都北路	永定路	永康路	永福路	永壽路	古北路	西藏北路	西藏北路	江浦路	江蘇路	江西南路	江西北路	平湖路
成都路	華記路	雷米路	古神父路	東自來火街	華倫路	小沙渡路	藍維謁路及敏體尼蔭路	齊物浦路	憶定盤路	吉祥街	北江西路	和平街平濟利路
成都南路	旬容路	永興街	永善路	永阜路	永嘉路	西街	西藏中路	百官街	江陰路	江津路	江西中路	民國路
貝諦慶路	馬崎路	興聖街	孟神父路	孟神父路	西愛咸斯路	匯斯林路	比亞士路	派克街	孟德蘭路	青浦路	江西路	法華民國路

伊犁路  
光復路  
安定路  
安慶路  
合肥路  
吳興路  
林森東路  
林森西路  
迪化中路  
東長治路  
河南中路  
金山路  
金陵中路  
金華路

法磊容路  
北蘇州路  
國富門路  
愛爾近路  
勞神父路  
潘馨路白里圖路  
寧波路  
陸家路  
麥琪路  
東熙華德路  
河南路  
福查路  
愷目邇路  
英華路

仙霞路  
安遠路  
安國路  
吉安路  
吳江路  
同德路  
林森中路  
迪化北路  
迪化南路  
河南北路  
河南南路  
金陵東路  
金陵西路  
金門路

估尼干路  
檳榔路  
愛而考克路  
茄勒路  
斜橋路  
鄧脫弄  
霞飛路  
地豐路  
巨福路  
北河南路  
老北門街  
公館馬路  
福煦路東段  
典當街

建國東路  
建國西路  
建德路  
南京西路  
南匯路  
重慶南路  
重慶北路  
思南路  
陝西南路  
浙江中路  
茂林路  
茂名南路  
黃陂南路  
復興中路

康梯路  
福履理路  
樹本路  
靜安寺路  
大華路  
呂班路  
重慶路  
馬斯南路  
亞爾培路  
浙江路  
馬禮遜路  
邁而西愛路  
貝勒路  
辣斐德路

建國中路  
建平路  
南京東路  
南通路  
南昌路  
重慶中路  
英士路  
陝西北路  
浙江北路  
浙江南路  
茂名北路  
黃陂北路  
復興東路  
復興西路

薛華立路  
其昌路  
南京路  
淡水路  
環龍路陶爾斐斯路  
白爾部路  
薩坡賽路  
西摩路  
北浙江路  
新橋街  
慕爾鳴路  
馬霍路  
肇嘉路  
白賽仲路

黃渡路  
蒲柏路  
慈谿路  
通北路  
廬山路  
彭澤路  
銅仁路  
海門路  
羅浮路  
奉賢路  
鳳陽路  
蘭州路  
廣州路  
開源路

黃陸路  
太倉路  
池浜路  
韜朋路  
陸家路  
伯頓路  
哈同路  
茂海路  
福生路  
麥邊路  
白克路  
蘭路  
光州路  
開納路

霍山路  
庫倫路  
武夷路  
松江路  
武進路  
峨嵋路  
隆昌路  
海南路  
淮安路  
高陽路  
連雲路  
廣德路  
貴陽路  
滇池路

匯山路  
歐嘉路  
惇信路  
宋埠路  
靶子路  
密勒路  
格蘭路  
海能路  
麥根路  
兆豐路  
呂宋路  
廣信路  
桂陽路  
仁記路

雲南北路  
雲南南路  
寧海西路  
華山路  
新化路  
新鄉路  
新樂路  
新建路  
福建北路  
福建中路  
廣西南路  
襄陽南路  
泉蘭路  
珠江路

雲南路北段  
八里橋街  
華格桌路  
海格路  
荔浦路  
白保羅路  
亨利路  
新記浜路  
北福建路  
福建路  
西自來火街  
拉都路  
高乃依路  
鴨綠路

雲南中路  
寧海東路  
華亭路  
溧陽路  
新昌路  
新會路  
浙江南路  
新泰路  
福建南路  
廣西北路  
襄陽北路  
龍門路  
醴陵路  
黃河路

雲南路南段  
寧興街  
麥養路  
狄思威路  
梅白克路  
馬白路  
新橋街  
三泰路  
鄭家木橋  
廣西路  
勞雨東路  
麥高包祿路  
源昌路  
派克路



陽朔路  
雁蕩路  
高橋路  
塘沽路  
漢陽路  
長壽路  
餘姚路  
蟠龍路  
長甯路  
康樂路  
虎邱路  
桃園路  
哈密路  
香山路

洋行路  
華龍路  
太古路  
文監師路  
漢壁禮路  
勞勃生路  
星加坡路  
阿而盤路  
白利南路  
克能海路  
博物院路  
愛來格路  
羅別根路  
莫利愛路

興業路  
會稽路  
惠民路  
多倫路  
武勝路  
長治路  
懷德路  
菜場街  
康定路  
察哈爾路  
靖口路  
普安路  
鉅鹿路  
壽甯路

望志路  
華盛路  
倍開爾路  
寶樂安路  
跑馬廳路  
西華德路  
威妥瑪路  
麥克路  
康腦脫路  
安和寺路  
思里和路  
維爾蒙路  
巨籟達路  
皮少耐路

常德路  
高邱路  
福祿街  
許昌路  
嘉魚街  
衡山路  
紫金街  
東湖路  
楓涇路(舊法租界)  
岳陽路  
長樂路  
高安路  
順昌路  
常熟路

赫德路  
元芳路  
福特弄  
華盛路  
魚行街  
貝當路  
紫來街  
杜美路  
福建路  
祁濟路  
蒲石路  
高恩路  
菜市路  
善鐘路

旅順路  
餘杭路  
馬當路  
寶慶路  
洛陽路  
盛澤路  
富民路  
餘慶路  
黃棣路  
嵩山路  
龍潭路  
望亭街  
真茹路  
宛平路

亞德路  
有恆路  
馬浪路  
寶建路  
畢助路  
磨坊街  
古拔路  
愛棠路  
台灣路  
葛羅路  
舟山路  
李梅路  
閔行路  
汶林路

溪口路	朱葆山路	柳林路	格洛克路
嘉善路	甘世東路	崇德路	喇格納路
興國路	雷上達路	淮安路	勞利育路
康平路	麥尼尼路	瀏河路	奧利和路
湖南路	居爾典路	高郵路	高遜愛路
武康路	福開森路	延慶路	格洛克路
東台路	安納金路	東五台路	東新嘉路
東餘杭路	東有恆路	揚子江路	北揚子路
泰興路	麥特赫司脫路	番禺路	哥倫比亞路
東大名路	東百老匯路	東長治路	東西華德路
東漢陽路	東漢璧禮路	曲阜路	阿拉白斯脫路
清河路	極司非而路	臨潼路	麥克利克路
進賢路	普思濟世路	廣元路	台斯德郎路
安福路	巨潑來斯路	東平路	賈爾業愛路

紹興路

愛麥虞限路

興安路

麥賽爾締羅路

(註)凡舊路名而未曾更改者，如「南京路」「北京路」「九江路」「福州路」等均不列入。

五 電車及公共汽車路線

在抗戰之前，上海電車及公共汽車，均因租界之關係，故有「英商電車」「法商電車」及「華商電車」之分別，（公共汽車亦然）。但抗戰之後，租界收回，一切舊有界限，自當打破，不應再有如上之分別。惟因英法兩商之電車，均非敵產，我國自然不能收回，而所謂華商電車者，因被敵僞破壞過甚，一時無法恢復，在最近之一二年中，恐無行車之希望，故本書現在所述之路線，不得不將華商者付之缺如。至於公共汽車，則不獨華商者一時難於恢復，即英商者目前因被敵僞破壞過甚而亦無法恢復，僅有法商之公共汽車，亦與戰前之路線不同而照常行駛而已。茲將其路線列後，聊作巡行上海者之南針：

一 電車路線

A 英商電車

路	線	起	點	過	站	終	點
一	路	靜安寺	靜安寺	陝西北路成都北路浙江中路外白渡橋清河路	虹口公園	虹口公園	點
二	路	靜安寺	靜安寺	陝西北路成都北路浙江中路	外灘	外灘	點
三	路	山海關路	山海關路	北泥城橋	東新橋	東新橋	點
四	路	北火車站	北火車站	老垃圾橋	東新橋	東新橋	點
五	路	北火車站	北火車站	老垃圾橋拋球場莊源大弄	提籃橋	提籃橋	點
六	路	北火車站	北火車站	新開河中正東路南京東路莊源大弄	十六舖	十六舖	點
七	路	提籃橋	提籃橋	莊源大弄提籃橋通北路楊樹浦橋甯武路	楊樹浦底	楊樹浦底	點
八	路	外洋涇橋	外洋涇橋				
十四	路	鄭冢木橋	鄭冢木橋	北京東路	北火車站	北火車站	點
十六	路	三洋涇橋	三洋涇橋	北京東路中正北二路淮安路長壽路	曹家渡	曹家渡	點

(註)以上為有軌電車

十七	路	大世界	大世界
十八	路	大世界	大世界
二十	路	中山公園	中山公園
二十一	路	四川路橋	四川路橋
二十四	路	中正西路	中正西路

(註)以上為無軌電車

B 法商電車

一	路	十六舖	十六舖
二	路	十六舖	十六舖
七	路	十六舖	十六舖
十	路	十六舖	十六舖
十七	路	大世界	大世界
十八	路	大世界	大世界

(註)以上為有軌電車

江西中路	四川路橋
北泥城橋浙江北路	北火車站
愚園路中靜安寺新開路威海衛路福州路	江海關
福建中路中正北二路江甯路	西康路
西康路	長壽路

老北門嵩山路東湖路高恩路	天平路
老北門嵩山路東湖路高安路	武康路
老北門嵩山路東湖路	常熟路
老北門嵩山路復興中路	重慶南路底
南陽橋建國東路上海地方法院檢察處	打浦橋
南陽橋建國東路	斜橋

二十四路 老西門 英士路陝西南路長樂路 中正西路

(註)英商二十一號無軌電車現尙停駛。又英商二十四路無軌電車已與法商二十四路無軌電車貫通，由長壽路直達西門。

公共汽車

A 法商公共汽車

二十二路 洋涇浜 湖南中路大世界成都北路長樂路永嘉路迪化南路 徐家匯

B 公用局公共汽車

一路圓路 老西門 尙文門大南門小南門大東門小東門新開河新北門老北門小北門浙江南路

二路 老北門 中正東路福州路南京東路北京東路塘沽路

三路 市輪渡碼頭 中正東路中正路中正西路 北火車站

四路 黃浦公園 武昌路長安路新建路丹徒路海門路 江蘇路

五路 徐家匯 林森西路江蘇路武康路迪化中路靜安寺康家橋武定路 蘭州路 曹家渡

六 鐵道交通

京 滬 線										鐵路鐵	
下行(自上海至南京)										次車	別車
四四	六	七	五	四	四	二	八	二	四	次等	時開
客	快	客	慢	客	快	快	快	快	客		刻車
4混	12	23	4	23	12	12	123	123	3		時刻
一〇〇〇	二一〇〇	一八〇〇	一七三〇	一〇〇四	一一〇〇	九〇〇〇	八〇〇〇	一五〇四	七〇〇〇		時到
一三〇〇	六〇〇〇	無錫止	一〇〇四	常州止	一九二五	一六三〇	一五〇〇	一八〇〇			刻達
上行(自南京至上海)										次車	別車
四三	五	七	五	三	一	二	四	七	七	次等	時開
客	快	快	慢	快	快	客	客	客	客		刻車
4混	12	12	4	12	3	3	23	23	23		時刻
一〇〇〇	二一〇〇	一四〇〇	一三五〇	一一〇〇	九〇〇〇	七〇〇〇	六二〇〇	六〇〇〇	一〇〇四		時到
一三三〇	六〇〇三	二二〇五	一一〇〇	一九三五	一六三〇	一八四〇	常州開	一二〇一			刻達

滬 滬 滬							滬 杭 滬				
四一三	四一一	四〇九	四〇七	四〇五	四〇三	四〇一	下行 (自上海至吳淞)			下行 (自上海至杭州)	
							三一客	六二客	一二快	一二快	
							23	23	123	123	
							一五·一五二二·三〇	七·五〇一四·〇〇	七·〇〇一二·〇〇	七·〇〇一二·〇〇	
二〇·〇〇	一七·三五	一五·三五	一三·三五	一一·〇〇	九·〇〇	六·〇〇					
上行 (自吳淞至上海)							上行 (自杭州至上海)		上行 (自杭州至上海)		
四一四	四一二	四一〇	四〇八	四〇六	四〇四	四〇二	六二客	三二客	一二快	一二快	
							24	23	123	123	
							一六·三〇二二·三五	七·三〇一三·四五	一四·三〇一九·三〇	一四·三〇一九·三〇	
二一·四一	一九·〇五	一七·〇五	一五·〇七	一三·一〇	一〇·三五	八·一〇					

(註)京滬區鐵路管理局於本年三月十七日起開駛汽油游覽車：

(一)太湖號每星期一三五七時四十分駛無錫。(二)西湖號每星期二四六八時廿五分駛杭州。

上述之三鐵道交通線，自上海出發經過之重要車站，茲再錄之如下。至於車票價目，則因時在更改，為免讀者受愚計，所以恕不抄錄。

京滬線 崑山、蘇州、無錫、常州、丹徒、鎮江、南京。

滬杭線 松江、嘉善、嘉興、硤石、長安、臨平、杭州。

淞滬線 寶興路、天通庵、江灣、高境廟、蘊藻浜、吳淞、砲台灣。

乘坐火車應注意之點：(一)在時疫流行時代，購買火車票，必須備有防疫證，否則火車票是購買不到的。(二)攜帶行李，重量如下者可以免費：

頭等四〇公斤，二等三〇公斤，三等及四等均為二〇公斤。如若超過此規定之重量，則逾限每一〇公斤收費九〇元，惟至南京者每一〇公斤收費一八〇元。

## 七 長途汽車

公司名稱	地 址	行駛路線	電 話
滬太公司	寶山路虬江路口	羅店 瀏河	
滬青公司	中正東路中南飯店	青 浦	九二二六〇

滬南公司	吳淞江路五九號	青浦閔行	八四七〇八
滬閔行	吳淞江路	青浦閔行	
滬嘉公司	新疆路四八〇號	嘉定	
錫滬公司	寶山路清河路口	嘉定太倉直塘	

### 八 重要出租汽車一覽

車行名稱	地 址	電 話
中山汽車行	中正南二路二八八號	七三〇八三
中華榮記汽車行	馬當路二四〇至二四四號	八五二六六 八一三七四
公大汽車行	天目路九五號	四一九三八
卡德汽車行	鳳陽路七三二號	二一六九九
祥生汽車公司	北京東路八〇〇號	四〇〇〇〇
華東汽車公司	四川北路五一二號	四四五〇〇
順風汽車公司	威海衛路五六六至五六八號	三四六五七 三三一〇〇

新開汽車行	泰興路三九一號	三〇〇〇三
福州汽車行	福州路七一五號	九〇二二三
銀色汽車公司	江寧路四〇五號	三〇〇三〇

汽車出租價目，最近爲每次（二十分鐘）二千四百元。每超過五分鐘，加六百元。

### 九 航行

#### 一 重要輪船公司一覽

名 稱	地 址	電 話
三北輪埠公司	廣東路九三號	一二九五〇
大達大通公司聯營處	中山東一路九號	一三五五一
友安航業公司	中山東二路九號	八〇〇三一
平安輪船局	北京東路五〇六號	九四六四九

民生分公司  
招商局內河輪船管理處  
穿山輪船公司  
國營招商局  
衆航輪船公司  
華泰船務行  
瑞安商輪公司

二 重要輪船碼頭一覽

名 稱  
大成碼頭  
大關碼頭  
久大碼頭  
太古碼頭

地 址  
北蘇州路  
南市大碼頭北  
外馬路生義弄口  
中山東二路（金陵東路至新開河）

中山東一路九號  
北蘇州路益湯弄橋堍  
四川南路五號  
廣東路二〇號  
北京東路三一六弄三八號  
四川中路一一〇號二樓  
中正東路中匯大樓一一一號

一九八八二  
四五二五七  
八五九一二  
八四八四九  
一九六〇〇  
一七六三〇  
一四七五七  
八五〇三七

天文台碼頭  
公和祥碼頭  
市輪渡碼頭  
虬江碼頭  
金利源碼頭  
協興碼頭  
南碼頭  
通利碼頭  
稅關碼頭  
匯山碼頭  
楊家渡碼頭  
董家渡碼頭

中山東二路中正東路口  
高陽路西  
中山東一路北京東路口  
市中心區浦西路東  
中山東二路（十六舖至新開河）  
蘇州路  
外馬路華家浜  
蘇州路福建中路西  
中山東一路漢口路口  
怡和路西  
外馬路楊家渡街口  
外馬路董家渡

一〇 航空

線港滬		線合滬		線平滬				線渝滬		線空航		
香	廣	合	福	北	天	濟	青	南	重	漢	南	到 達 地 點
港	州	北	州	平	津	南	島	京	慶	口	京	客 票 價
一〇二、〇〇〇	九五、〇〇〇	六一、〇〇〇	四四、〇〇〇	九〇、〇〇〇	八〇、〇〇〇	七一、〇〇〇	五〇、〇〇〇	一八、〇〇〇	一〇二、〇〇〇	五〇、〇〇〇	一八、〇〇〇	
費收四之分百價票客按斤公每											普通貨	貨物運價
費收十之分百價票客按斤公每											貴重貨	

一一 郵政

局名	地址	電話
郵政管理局	蘇州北路二五〇號	四〇〇六九
郵政總局	蘇州北路四川北路口	四三七七七
金陵路郵局	金陵東路六九至七一號	八三六三一
極司非而路郵局	長甯路梵黃渡路口	二一〇九五
北四川路郵局	四川北路一一四八號	四一六一〇
卡德路郵局	中正北二路一八〇號	三〇三二八
有恆路郵局	餘杭路三七至四三號	四三五九八
西摩路郵局	陝西北路二〇七號	三九一〇七
貝當路郵局	衡山路九七八號	七四九五二
百老匯路郵局	東大名路一一四一號	五〇二七九
界路郵局	天目路七七號	四五一三九



馬斯南路郵局	思南路七號	八五二三七
康悌路郵局	建國東路三四至八號	八三八五六
愷自邇路郵局	龍門路一〇五號	八三六二〇
愚園路郵局	愚園路一五七號	三一四三七
勞勃生路郵局	長壽路	三六二〇七
提籃橋郵局	提籃橋	五一六一六
新開路郵局	新開路	九四七一七
福建路郵局	福建中路四一四號	九一五九〇
靜安寺路郵局	北京西路一五七號	三八七二一

郵費(本外埠一律)

平信	二十元	平快	四十元	快信	七十元
單掛號	五十元	雙掛號	八十元	快信加回執	一百元
印刷品(每百公分)	六元			航空信	念三元
航掛	五十三元			航快	七十三元

各項信件以二十公分(市秤五錢二分)為率，航空信以十公分(市秤二錢六分)為率。逾限各項信件每二十公分加寄費二十元，航空信每十公分加寄費三元。至包裹及郵匯，各埠頗多參差，可隨時向郵局詢問。

一一一 電報

交通部上海電信局在四川中路福州路轉角，電話一一四九〇，國內各埠，收費如下：

種類	華文(每字)	洋文(每字)
尋常電	明碼 密碼	明碼 密碼
加急電	四〇 八〇	四〇 八〇

至於國際電報，由交通部國際電台收發，該台收報處在滇池路沙遜大廈。

一一二 電話

上海電話公司在江西中路二二二號。電話九四〇九〇。現時電話費規定如

類別	按月通話次數	牆機	桌機
營業單線	一百次以下	一、五〇〇元	一、六二五元
住戶單線	一百次以上每次	一五元	一五元
輔線	六十五次以下	九七五元	一、一〇〇元
分機(在同一屋宇內)	六十五次以上每次	一五元	一五元
公用電話	無免費通話次數	四二五元	五五〇元
長途電話	各埠收費不等	四二五元	五五〇元
		三〇元	

# 上海之文化

## 一 重要之學校

### 一 大學

校名	地址	電話
大同大學	新開路一三七〇號	三七八六三
大夏大學	(一)梵皇渡中山西路 (二)南京西路重華新村	三三八〇五
上海法政學院	江灣路中正公園游泳池對面	七六三三七
上海文理學院	中正南二路四五〇號	九二〇〇九
光華大學	南京東路三五三弄一號 漢口路四二二號	九七五四三

南通學院	江西中路四五一號	一七〇四九
復旦大學	常德路五七四號	三九四一一
聖約翰大學	梵黃渡路一八八號	二三〇五五
滬江大學	圓明園路二〇九號	一八三二〇
震旦大學	重慶南路二二三號	八〇一四七

一一 中學

大同附屬中學	黃陂南路五七二號	八六三一七
上海女子中學	大沽路四五一號	三四八九九
中西女子中學	江蘇路一一號	二〇八〇〇
中華職業學校	陸家浜	
民立中學	威海衛路四一四號	三一五九二
育才中學	山海關路四四五號	三七四五一
育材中學	常熟路七九號	七三九九九

浦東中學	東湖路一三號	七六六七六
南洋中學	北京東路鹽業大樓五樓	
格致中學	北海路一六二號	
務本女子中學	南京西路四七一號	
徐匯中學	(分校)歐陽路二二一號	
徐匯中學	徐家匯	七四九二九
復旦實驗中學	南京西路二六六號	一六七四四
復旦附屬中學	華山路七六〇號	七〇三四五
澄衷中學	北京東路三八四號	九五一六二

·(附註)小學部份，以校數過多，曾從闕略。補習學校非正式學校，故亦不列入。

二 重要之圖書館

名	稱地	址	冊藏	數書	種	類
上海市立圖書館	福州路五六七號三樓		十五萬冊		中文西文雜誌日報	
中華業餘圖書館	中正中路浦東大廈七樓		二萬冊		中文	

天主堂藏書樓	徐家匯	四十四萬冊	中文西文雜誌日報
明復圖書館	陝西南路五三三號	五萬餘冊	西文科學書爲多
青年會圖書館	金陵東路八仙橋青年會二樓	三萬餘冊	中文文學社會科學較多
亞洲文會圖書館	虎丘路二〇號三樓	十二萬冊	西文居多
海關圖書館	新開路一七〇八號	十萬餘冊	商業財政經濟較多
新亞圖書館	南京東路慈淑大樓三樓	三萬餘冊	多屬通俗性
震旦圖書館	重慶南路震旦大學新舍二樓	十萬餘冊	四分之一爲法文
鴻英圖書館	林森中路一四一三號	圖書五萬餘冊	社會科學及近代史爲多
韜奮圖書館	重慶南路六號	雜誌七萬餘冊	

### 三 重要之報館

#### 一 日報

大公報	南京東路二一二號	一四二〇二	電話
中央日報	圓明園路一四九號	一六九六四	
文匯報	圓明園路一四九號	一六九六三	
申報	漢口路三〇九號	九三二四八	
民國日報	河南北路五九號	四二六三九	
正言報	福州路四三六號	九七〇四〇	

#### 二、晚報

名稱	地址	電話
大晚報	中正東路一六〇號	一一六六〇
大英夜報	山東中路二九〇號	九七八七五
華美晚報	河南北路五九號	四〇〇二九
聯合晚報	中正東路一七二號	一〇一五二

#### 四 重要之書店及文具店

##### 一 一般圖書

名稱	地址	電話
大東書局	福州路三一〇號	九六九一七
華夏書店	鳳陽路五二三號	三八五五一
中國文化服務社	福州路六七九號	九一七〇五
中國圖書雜誌公司	福州路三八四弄四號	九六四五二
中華書局	福州路河南路口	九一一六〇
世界書局	福州路三九〇號	九二二九〇
正中書局	河南中路一七〇號	一三三二〇
正言出版社	福州路三四二號	九四九一五
永祥印書館	福州路三八〇號	九二二一三

生活書店	重慶南路六號	九六四二〇
光明書局	福州路二九六號	九四二五九
作者書社	福州路二七一號	三三五七六
作家書屋	中正中路六一〇號	九二三一〇
商務印書館	河南中路二一一號	九三〇六〇
開明書店	福州路二七八號	九〇九七八
廣益書局	河南中路一三七號	八六二一七
勵力出版社	山東中路二〇九號二樓	三九八九一
博覽書局	林森中路五九九號	九四七二九
中國文化投資公司	威海衛路五八七號	四四七二二
百新書店	河南中路一七九號	九六一五三
長風書店	浙江北路三七二弄一五號	
教育書店	福州路東華里六號	
鴻寶齋書局	福州路東華里十八號	

五洲書報社  
聯合書報社

山東中路三二一號  
山東中路永樂里二七號

九二四七六

二 文具

名 稱  
大華教育用品社  
上海網筆公司  
合記教育用品社  
合衆教育用品公司  
科學儀器館  
華孚金筆廠

地 址  
河南中路一八九號  
河南中路一五二號  
河南中路一九〇號  
河南中路一二七號  
福州路四〇六號  
襄陽南路三九三弄

電 話  
九二〇九八  
一六〇六〇  
一五八一八  
九〇三四二  
九一一七七  
七二〇五八

# 上海之商業

一 銀行

名 稱  
上海商業儲蓄銀行  
上海江蘇銀行  
上海網業銀行  
大陸銀行  
中央銀行  
中國銀行  
中國農民銀行  
中國通商銀行

地 址  
甯波路五〇號  
江西中路三七一號  
漢口路四六〇號  
九江路一一一號  
中山東一路一五號  
中山東一路二三號  
中山東二路一六號  
中山東二路七號

電 話  
一二五六〇  
一三一九〇  
九三三五〇  
一六九七九  
一七四六六  
一七四六六  
一九七八〇  
一五五五〇

中南銀行	漢口路一一〇號	一五二二二
中國實業銀行	北京東路一三〇號	一八七二五
中國墾業銀行	北京東路二三九號	一六二九〇
中國農工銀行	河南中路九江路口	一八一三五
中匯銀行	中正東路一四三號	八〇一六〇
四明銀行	北京東路二四〇號	一五五〇五
交通銀行	中山東二路一四號	一三五三〇
郵政儲金匯業局	九江路三六號	一八〇〇八
新華信託儲蓄銀行	江西中路三六一號	一八一〇九
匯豐銀行	中山東二路一八號	一六三一〇
鹽業銀行	北京東路二八〇號	一五二一〇

二 錢莊

上海之錢莊，為數甚多，其營業目標，亦各不同。有的錢莊，一如銀行，不

過規模較小而已；有的錢莊，專作錢幣及公債之買賣，從中賺取佣金；有的竟如一般小銀行之專作投機買賣；至於有許多烟紙雜貨店，居然亦掛錢莊之牌號者，此則不過是輔幣之兌換，實在是一種換兌店而已。茲將重要錢莊，開述如下：

名稱	地址	電話
安康	甯波路一二〇弄二六號	一三七〇七
安裕	甯波路一二〇弄一九號	一六〇五九
同潤	天津路一九五弄二一號	九二一七二
其昌	甯波路二七一號	九七三六〇
怡大	天津路一九一號	九〇五九二
致祥	天津路一五七弄四號	九三五〇五
順康	天津路一五七弄六號	九三五六〇
鼎康	天津路二四七弄五號	九四二七三
福源	甯波路七〇號	一一七五三
福康	天津路一一〇弄九號	九一八九八

徽祥

北京東路三一六弄一五號

一七六七三

三 銀樓業

名	稱	地	址	電	話
方九霞	新記銀樓	南京東路	四七九號	九五二	五二二
方聚元	銀樓	清河路		六一一	一七八
老慶雲	牲記銀樓	金陵東路	四九〇號	八二四	六〇〇
老九霞	公新記銀樓	(老店)方浜東路		(〇二)七〇六	一四一
老鳳翔	永記銀樓	(分店)新開路		三一三	三八八
費文元	裕記銀樓	金陵東路	四一四號	八二九	六六七
裘天寶	德記銀樓	南京東路	三四三號	九四三	九六六
楊慶和	發記銀樓	南京東路	三八三號	九四七	九五五
鳳祥	德記銀樓	河南中路	一五四號	一六〇	六六六
慶雲	仁記銀樓	南京東路	五八〇號	九三九	三五五
		南京東路	六八五號	九二九	六九九

( 82 )

寶成豐記銀樓

南京東路四二三號

九三四一四

四 百貨公司

上海為國際有名之一大商場，故百貨公司，為數甚多。茲將其較大者介紹如下：

名	稱	地	址	電	話
大新	公司	南京東路	八三〇號	九七〇	〇〇〇
上海	公司	南京西路	九九三號	三九六	四三三
中國國貨	公司	南京東路	三四一號	九八四	八四四
永安	公司	南京東路	六三五號	九八二	八二二
先施	公司	南京東路	六九〇號	九八〇	〇八〇
惠羅	公司	南京東路	九八號	一九四	九九四
新新	公司	南京東路	七二〇號	九七二	〇〇〇
麗華	公司	南京東路	二七〇號	九七〇	〇七〇



上海之衛生

一 醫院

一 重要之醫院

名稱	地址	電話
仁濟醫院	山東北路一四五號	九〇一六六
平民醫院	新開路一七五〇號	三三三七五
宏仁醫院	北京西路	三二六六三
療養院	中正西路二三號	六〇〇五〇
人和醫院	香山路三六號	二一九九五
大公醫院	江甯路一號	七三八六八
		三九八七六一七

電話

四明醫院	桃源路一二五號	八〇三四四
同仁醫院	九江路二一九號	一七二一三
南洋醫院	英士路一號	八四〇五〇
婦孺醫院	徐家匯路八五〇號	七七一六四
廣慈醫院	中正南二路一九七號	七〇〇四四

二 藥店

一 國藥店

名稱	地址	電話
老姜衍澤	福建中路二七五號	九五六八六
同春堂總號	直隸路一九號	九四七八七
郁良心堂	西門路一七〇號	八三八二二
胡慶餘堂	北京東路六六四號	九四九六九
徐重道總店	北京西路一〇一號	九一一三五

電話

馮存仁堂  
雷允上誦芬堂  
葉樹德堂  
蔡同德

漢口路三五六號  
南京西路七一九號  
西藏南路七六號  
河南中路四五五號

九〇五〇〇  
三六七六五  
八二二四四  
九四六五九

## 二 西藥房

中西大藥房  
中法大藥房  
中英大藥房  
五洲大藥房  
信誼藥廠  
科發藥房  
集成藥房  
萬國大藥房

福州路三一三號  
北京東路八五一號  
河南中路二三五號  
福州路二二一號  
中正中路三九七號  
南京東路二二六號  
南京東路二八六號  
福州路三三〇號

九八二〇〇  
九二三三三  
九七一八四  
一九七五九  
八八六八〇  
一八七九〇  
九一一四〇  
九八一二五

## 上海之衣食住

### 一 衣

在上海，男子最通行中服。女子服裝，雖日新月異，花色百出，而以旗袍爲最普遍。衣料則大都自己向綢緞局或棉布莊翦購，命縫工裁製。惟男子大衣，女子大衣或斗篷，須向西裝鋪定製或買現成。普通男子長袍，需料一丈三尺；女子七尺至七尺半。好衣料要到大成衣鋪裏去做；因小成衣鋪往往會發生意外。大規模綢緞局裏都附設成衣部，專代買客裁製各色服裝，三天後即可取貨。福建路之提莊，均出售原當衣服，如遇衣服急乎要着時，可至各提莊選購，價目便宜，往往一件衣服售價在料價之內，有時甚至在工價之內。專售勞働界同胞衣服店，大都開設在甯波路和浙江路。

上海人士，中西雜處，着西裝人亦多。做西裝時，先至西服號選料，擇樣與

量尺寸，付定洋時，除取該西服號蓋章定單外，還須取擇定衣料角一個，以備後日取衣時對看。西裝除向西服號定製外，還可至西裝店購買現成，新的舊的都有。倘身材相同，買這種西裝，和定製差不多。如尺寸不合，可叫西裝店改製，價既便宜，貨也不差。舊西莊從前都在吳淞路，現在都遷在林森中路一帶，買時開價很大，當時宜注意還價。領帶，各大百貨公司均有出售。

着西裝注意點：一進內室時須除去大衣和便帽，二進食時須除去便帽和手套，三沒有痰盂的地方只能將痰吐在手帕中，四遇着客人時須脫帽。

現再將着的門徑，撮述如下：

#### 穿西裝之門徑

中國人素重歐化，凡事凡物，莫不學步，近年來摩登風熾，穿西裝的人日多，各街洋服店的設立，好似雨後春筍。西裝的優點，不外漂亮便利，少年人穿着了，更顯精神。不過穿西裝看似容易，實則仔細研究起來，門徑很多。現記述如下：

西裝因依照各人的身材量製，有曲線的表演，並不像中國衣服的袍掛可以混

統。所以着西裝要求漂亮合體，那麼必須定製，不可買現成的，或向友朋借穿着西裝有一定的步驟和件數，少一樣不得，否則便要鬧笑話。現將着西裝的門徑奉告讀者。

(一)着襯衫 西裝最裏面的一件是襯衫，領圈上前後有鈕，未穿之先，必將前後鈕扣好。再把袖扣也裝好。(現行鈕扣。前鈕圓底柱形；後鈕圓底針形，中能往下。)袖扣花樣很多。一隨自己所喜何種而定。不過現在之襯衫，不再有前鈕後鈕和袖扣，所以此點我們可以不必再注意的。

(二)加領頭 西裝領頭分軟硬兩種：家常以軟領為宜，有宴會可用硬領，鄭重些可用大禮服用的單皮硬領。領頭或在着襯衫時先扣在後鈕上，或穿了襯衫再裝上去，先扣入後鈕，再套入前鈕。但現在襯衫大都連領，這種麻煩，可以省去

了。

(三)打領帶 領帶倘是軟領，打起來很是便利，倘硬領便可把領帶先裝入硬領內，寬頭向右，略伸長，以便打結，(打領帶初着西裝的人，都苦不會，打出來式樣不好，所以必須事先向人學打。能下五分鐘功夫，便能自打。)倘初着時

不能打領帶，可用領花，有打好的出賣。祇要把寬緊帶夾入領內，便省事多了。

(四)着背心 背心加在襯衫的外面，(夏季可無須穿此)鈕扣鈕好把背後的兩帶束緊，使貼合身體。胸口領帶，宜略提鬆，俾灣腰挺胸時有伸縮餘地。

(五)着外衣 外衣便是穿在背心外面的短套，着的時候，最好有人在後伺候着，把兩膀向後向下，再翻上，胸前鈕扣普通二枚或三枚，但習慣相沿，都祇鈕下面一粒。現在又行方角雙排鈕的，這種式樣，以學生穿着最多，宜於少年人。中年以上的人，終以對開小圓角者莊重合宜。

(六)着大衣 大衣在行路時着，到了內室便應脫去，着法和外衣一般，不過鈕扣應全鈕。腰間倘有束帶的，不宜束得過緊。

(七)着褲子 西裝褲的腳管宜大些，不宜高，須恰和皮鞋口相接。中間的一條摺紋，必須和皮鞋中縫對齊。褲帶須先套在褲腰上，若不用褲帶，便把背帶將單頭先鈕於後腰，俟穿好後再鈕前腰兩頭。

着西裝比不得中裝之可隨意，無論如何，雖不善說洋話，但對西裝如下的規例，必須要知道些。

(一)着了西裝，在路上走，可戴便帽和穿大衣。但進了內室，便應將便帽和大衣脫去。(倘天氣嚴寒，華人家裏，沒有禦寒的火爐，那麼也變通，不必拘定脫大衣。)

(二)着了西裝進食物的時候，不可戴便帽和手套。

(三)製高貴西裝的場所，上海製西裝，以華人經營的而論，要以南京東路幾家首屈一指了。像三公司的西裝部，王順泰榮昌祥，王順昌等數家，選料精究，裁式入時。他們那裏，歐美時有新樣寄到，縫製慎細，所以由他們那裏製出的西裝，着在身上，衣料樣子，都非別家能及。不過代價高昂，主顧以華人富豪，洋行公司的大板經理，和出洋的留學生定製為多。西人也有不少光顧。

(四)製優等西裝的場所，林森中路一帶，洋服店林立，所選的衣料很優良，縫師也都高手，他們的衣樣和貨料等，和南京路幾家通聲氣的，所以製出的西裝，不下於南京路。因着地處西區，房金上可以便宜，開支略省，價亦略廉。主顧除我國中上人士外，多俄法二國外人光顧定製。

### 穿中裝之門徑

中服寬袍博袖，代有變更，自民國以來，男子通行滿清時的長袍短掛，至今沒有改式。惟獨女子，日新月異。上海從前婦女的服飾，以娼妓爲轉移，現時又多電影明星，交際之花，所以新裝層出不窮。閩秀名媛，便依這般人發明了。商人們爲迎合婦女們需要起見，特設立專營婦女服裝的新裝公司，聘有美術家繪樣，高手縫工裁縫，營業很發達。摩登仕女，莫不爭趨，所以現在各大公司綢緞局，也附設時裝部。因此男子的衣着，大別惟西裝和中服而已，女子的衣着，花樣便繁多了。

中服不比西裝，有一定的章則，不要說女子花樣百出，皮毛、棉夾、單衣數多的，數都數不清，所以着西裝色澤質料普通都相仿，惟裁縫上的考究罷了。中服便不同了，華貴和寒酸，真有天壤之別。中服大都自己向綢緞局或洋布莊裁製衣料後，命縫工裁製。男子大衣，女子斗篷大衣等，可向新裝公司，或西裝店定裁。或買現成。

中服不比西裝，一身藏青暉吱的西裝，加上兩用的一件大衣，便可過得冬夏春秋四季，中服何論如何考究的，上下月穿的衣服，質料便不同，普通的也必逢

季調換，現把男女春夏秋四季服色，分別如下：

(一)春 春日爲一年四季中最綺麗暖時的日，所以服色最宜漂亮。初春時因寒氣未退，所以男可穿棉衣。上好些是駱駝絨。俟後三月間，氣候還暖，便可改着夾衫，色澤以淡黃，淺灰，深藍色爲最宜。質料以暉吱綢緞最佳。女子天性好勝，春日百花齊放，游春郊外，萬紫千紅，所以在衣着上也窮極奢麗。初春時仍可用夾斗篷，或夾大衣，到了三月裏天氣暖，便着夾旗袍，徐娘風韻的質料，以素緞暉吱，一色的爲佳，莊重文雅，倘年青婦女，那便採用歐美，或國產色澤鮮艷的綢緞爲佳。

(二)夏 夏日炎熱，暑氣逼人，所以衣服宜求寬大，質料宜求散熱涼爽，在男子方面國產衣料中以香雲紗最爲中下階級歡迎，因洗滌省事，涼爽耐垢，但上流人咸嫌太武氣，並且黑香雲紗不能製長袍。香港衫黃短褲穿着的人最多，而最普通。夏季的女子衣服，在前也和男子般熟羅、紡綢、夏布、米統紗之類，現在世風日下，廉恥道喪，凡事力崇歐化，所以到了夏日，摩登女子爲涼爽起見，做西洋婦女的袒胸露背，不裝衣領，前後並挖去一方，顯示二方白肉，寧願肌肉受

日光的薰炙。現在更都穿薄如蛛網的美國新到的玻璃綢。穿在身上，全身肌肉畢露。倘裏面沒有白竹布的長馬甲穿着，活像一個模特兒呢。所以在夏季裏，一般風騷婦女，認為大出風頭的時候，何怪喬其紗女郎的背後，追隨着許多的急色兒哩。

(三)秋 秋天的氣候。本和夏天相仿。有些衣着可以替穿，但現普通男子，為求新異起見，所以秋季衣服，另行新製。初秋時以灰淡色最為相宜，質料不出嗶嘰毛葛，深秋時襯絨袍子，最為漂亮。女子的秋裝，又和春時不同，現在新裝，日新月異，春時裁製的質料雖合，但因隔了一季，式樣已不入時了。所以一到夏末，便紛紛製備新裳，貧乏者也必典質夏衣換季，由此可見上海人重視虛榮，不究實際的一般。

(四)冬 隆冬氣候嚴寒，一般貧苦小民，天寒日暮，正在啼飢號寒，但是闊少們便可把粗細皮毛，輕裘暖帶，大擺其闊了。初冬時普通穿駝駝絨袍子，或灰鼠袍子。隆冬時穿狐嵌最華貴，普通以白羊皮袍為多。此外黑紫羔、黑羊皮、貓皮、豹皮、猞猁狲，狐腿等，最貴的穿海虎紫貂，但社會不甯，剝豬羅的盜賊很

多，所以就是富有的，雖備這貴重細毛，也不願穿着。皮袍之外，又罩上一件呢大衣，華貴的或皮大衣。女子的冬衣，求質薄而耐寒，才不致擁腫，妨礙美觀，公館門第中的女子，希望大寒，便可把粗細毛穿着，在貧家的空心少女，在春夏秋三季，無論如何，一襲之價，已很華貴了。但在冬天便驟子難跟馬跑，一衣之所費，幾十萬金沒有一定，便難學步了。老式女子，到了冬季，都以白灘皮過冬，新式女子，都灰鼠旗袍，或狐嵌旗袍。

現再將各有名之衣裝店列後，以供需要時之參攷：

#### 一 估衣商店

店名	地址	電話
元元衣莊	福建中路五八號	九七二四五
天天衣莊	福建中路一一四號	九二七七一
天興提莊	福建中路二六八號	九七六四九
和豐估衣商店	福建中路一五〇號	九四五三五

義成衣莊  
鴻昌提莊

福建中路二六二號  
福建中路二六七號

九〇七八三  
九一五七〇

二 西服

王興昌洋服號  
生利洋服號  
隆茂洋服公司  
榮昌祥公司  
義興西服店

南京東路八〇七號  
四川中路六三三號  
南京西路九四八號  
南京東路七八三號  
中正北一路三二五號

九四四二四  
一八三四一  
三九七一〇  
九二〇五六  
三一〇九八

三 時裝

上海時裝公司  
巴黎公司  
翔雲時裝公司

中正北一路三四九號  
林森中路六七三號  
南京西路一二八號

三五〇九〇  
八九一六一  
六一六三一

金蘭公司  
造新服飾公司  
雲裳公司  
鴻翔公司

林森中路四七一號  
南京西路四六九號  
林森中路雁蕩路口  
(一)南京西路八六三號  
(二)南京東路七五〇號

八六八七六  
三四二一八  
八六五七七  
三二二六三  
九一二二七

四 內衣

中光內衣公司  
中國內衣公司  
中匯內衣公司  
東華內衣商店  
新光內衣廠  
偉新內衣公司

陝西北路一一九弄  
南京中路五六二號  
金陵中路一五號  
林森中路三三七號  
重慶南路二七號  
北海甯路二一號

三八四九三  
九一〇六五  
八〇八一二  
八八四一〇  
八二一六七  
四三二六四

五 兒童服裝

兒童商店  
國華童裝公司  
錫蘭童裝公司

東京西路一〇一七號  
南京東路三〇七號  
中正北一路三五二號

三六〇三三  
九六七一二  
三六二三三

六 雨衣

上海雨衣廠  
中國雨衣公司  
裕昌祥連記  
榮昌德廠

南京西路四〇號  
九江路四二六號  
浙江中路九江路口  
山東路一〇一號

九六九九九  
九三六九七  
九七五五三  
九六二三九

七 鞋帽

大東皮鞋公司  
元元帽莊  
中華皮鞋公司

南京東路七二一號  
山東中路三二〇號  
南京東路二五二號

九七三四八  
九二五九九  
一二七六九

北京鞋廠  
冠正呢帽公司  
馬敦和帽莊  
新華製帽廠  
麒麟閣鞋室

廣東路三六三號  
南京東路五〇一號  
山東中路三一七號  
南京東路四六〇號  
廣西北路二五五號

九〇八一八  
九五〇七七  
九一二七四  
九二〇七三  
九二五四八

八 衣料

大昌祥綢緞局  
大經綢緞局  
大綸呢絨號  
大豐綢莊  
公大呢絨號  
日新盛洋貨號  
中原綢緞公司

南京東路三九七號  
福建中路二二〇號  
河南中路一二一號  
福州路一七號  
南京東路三七六號  
金陵東路一六六號  
南京東路四〇九號

九〇七〇四  
九〇五〇七  
九二七五八  
一〇〇五四  
九七四四四  
八四六六三  
九五九四二



立興祥綢緞洋貨號	南京東路七五九號	九五〇八六
老九和綢緞呢絨局	南京東路三二七號	九五六九五
老九章綢緞莊	南京東路四二二號	九三一六九
老九綸綢緞洋貨局	南京東路五九一號	九三五〇〇
老介福綢緞呢絨局	南京東路二五七號	一三三四八
金龍綢緞公司	南京東路三六一號	九〇五九五
怡康呢絨號	雁蕩路二〇號	八五八四一
承大呢絨號	河南中路二五號	九一八一五
協大祥綢布莊總店	河南中路六七號	九五二四三
信大祥綢布莊總店	方浜東路一〇二號	八一〇六四
美成綢緞發行所	方浜東路八七—九三號	八〇六六九
恆豐綢布莊	天津路一七〇弄六〇號	九六五七八
恆豐昌綢布莊	方浜東路一二三號	八二八九九
	金陵中路二四五號	八四八二七

## 二 食

在衣食住行的人生四大要素之中，「吃」佔着第二把交椅。實在，飲食非但酒食爭逐，是一種荒唐行爲，（如叫妓侑酒等）人類的生長，完全依賴「吃」的營養。普通的「吃」，家常便飯，沒有什麼考究；但是繁華都會的上海，吃的事業，竟成爲大眾人的需要，成了維持市況繁榮的一部份勢力；因爲上海五方雜處，各地人的口味不同，飲食館也分幫別派，各有各的特色，各有各的不同。飲食的大別，爲中菜、西菜，但中菜裏面，分有平館、川館、閩館、粵館、徽館、教門館、鎮江館、無錫館、蘇州館、甯波館、酒店、飯店、素食處和各式麵館粥店，以及其他零碎小吃的混合館。西菜中也有法國菜、俄國菜、英美菜等等。而且中國人之口味不同，所以有許多的西菜還成了中國化。現將各種吃的常識，分別略述如下，以供老饕門饑涎欲滴時有所問津。

### 西菜

中國人隨便什麼事，都力崇歐化，因此衣着飲食，莫不以西人爲主臬，才算

漂亮時髦。所以「吃大菜」，在一般人口中最說得響亮。實則「大菜」的風味，遠不及中菜，半生不熟，羊豕牛騷，胃納不健的人，更難消化。刀叉宰割，更不若中菜用箸匙的便利。不過西菜社屋宇軒敞，佈置富麗，座位雅潔，貴族摩登化而已，這是從前的見解。現時的中菜館，若粵、平、川幾家，大規模的佈置輝皇，陳設精雅，比較西菜社有過無不及。並且西菜取費高貴，倘是盛大莊嚴的宴會，入席時的衣飾禮貌舉止，都有定期。像大華、禮查、華懋、沙利文等，華人都少光顧。華人經濟而著名的，時懋、南華、紅棉、京華、一品香、一家春、大中華、大西洋、新利查幾家，比較價錢公道，而且有些中國口味，所以真正講實惠的人，都還是到這些地方來的。

西菜的食客，多少可以自由，並不像中菜的普通必須八人一席。因為各自一色，所以沒有中菜的「請請」虛僞客套。主位必居中外向，最近主人右手者為首座，近左首者次之，依次類推。在主對面者為末座。吃完了一色，把刀叉安放在盆中，僕歐才來移去換上一色。所以吃大菜完全各自進食，並不像中菜的許多人取之一器，因此於衛生方面，也以西菜為講究。西菜的第一色，必定是湯，算為

名菜的，以番茄湯，素菜湯，牛尾湯，鮑魚雞絲湯，雞絲路筍湯，雞絲菜花湯。第二道以魚類為先，負名的為番茄炸魚，燜魚，冬菇白汁魚，番茄捲筒魚，魚沙律等。再後為肉或野味。牛類的名菜為牛肉門，有炸牛排，燒牛肉，加厘牛肉，燴牛仔肉，燒牛仔腿。豬羊肉門有炸豬排，燒豬排，洋蔥豬排，法豬排，蛤鹹豬腿，燒羊腿，燴羊肉，加厘羊肉，吉列羊肉，羊排青豆。野味門有燜安仁，炸安仁，鐵排安仁，去骨安仁，燒竹雞，燴竹雞，雲腿，山雞片，炸山雞，燴山雞，五香鴿子，鐵排鴿子，清燉鴿子。家禽門有鐵排雞，炸雞，燒雞，捲筒雞，燴雞，川標雞，柳明治雞，加厘雞，火腿雞片，童子雞，吉列雞。番茄燴雞。蛋類。有浦蛋土司，奄列蛋，火腿奄列蛋，什錦奄列蛋，炸蛋，雲腿蛋，培根蛋，飯有雞飯，番茄雞飯，雲腿冬菇雞飯，雞汁飯，雞絲蛋炒飯，加厘雞飯，加厘牛肉飯，紅燴牛肉飯，牛肉圓飯，明治牛肉飯，蝦仁蛋炒飯，雲腿蛋炒飯。安仁堡飯，沙生治飯，鴨片飯，鴨片冬菇飯等等。

上面的一張菜單，名雖西菜，但都是中菜的成分居多，大都合於中國人的口味的，不過煮法略參西式而已。所以這種食譜，僅在華人經營的西菜館裏有，倘

若禮查，華懋等幾家，這幾種菜名，便不能通行。華人的西菜館，為迎合國人起見，因此中西合璧，最合口味。普通小吃，可揀心愛的隨點數色。不過，普通走進西菜館大都講「客」的為多，因為點幾色，究竟要比論客的貴一些。

### 粵菜

上海商人的勢力，向分兩大幫，即甯幫和廣幫。甯波人的勢力，普遍全滬，甚至每一家商店，每一家住戶，都有甯幫人廁居其中。「阿拉」的所以成為上海人口頭禪，就是這原因。廣東人的勢力，雖沒有甯幫人的普遍，但勢力雄偉，經營的商業，都不屑耗巨資，專究裝璜，像著名的永安，先施，新新，大新等四大公司，都為粵商的大本營。所以粵菜（即廣東館）業，近年來非常發達。「吃在廣州」，也成了上海的一句俗語。因此不但廣東同鄉，大嚼家鄉風味，便是外幫人，也都作了座上客。所以從前廣東館，惟在四川中路虹口一帶為薈萃之地，中區地點很少發現。現在四馬路、中正東路、東新橋附近，以及其他的各馬路都開設了富麗輝煌的廣東菜館了。大菜社羣相減色，小菜館均受影響，因此廣東館就當得起菜館業的一支別動軍。

起初廣東館設立在虹口四川中路一帶，有味雅，新亞，曾滿記等特色的酒家，如天天酒家等數十家。南京路上，大東，東亞，新新而外，尚有大三元及味雅二家。四馬路上的一家春，杏花樓。中正中路上的金陵酒家，紅棉酒家等幾家，都是居廣東館領袖地位而馳名的。

粵菜的特點是精美而價昂，所以普通一般人不敢去問津。尤其量不多。每來一道菜，在貯熱水的電銀香爐型盆盞上面淺淺一盆菜，粗看是十分豐盛，實則與西菜有異曲同工之妙。鄉下朋友吃了一席價錢很貴的粵菜，回到家裏還得吃上兩大碗冷飯，才足果腹。粵菜有一個特點，什麼殺生的東西都喜歡生炒。例如生炒魷魚，生炒牛肉絲和魚生粥等。

在大的廣東館子裏還有蛇肉和貓肉同烹的龍虎鬥、猴腦。等等名菜。

廣東館裏的侍者，當然以廣幫人充數，括括叫的廣東人，生性硬綳綳，不過服務很見精神。且侍者有的大酒樓，都屬青年人，受有智識。凡是酒樓的侍者，名通俗都稱「跑堂」，「堂倌」，西菜社呼「西崽」。現在廣東菜館裏的侍者，名稱「夥計」，倘叫了堂倌，非但他們笑你不懂廣幫規矩，說你洋盤，並且他們以

「堂倌」兩字最忌諱，目爲不幸。所以到廣東酒家稱呼侍者，切記應呼「夥計」。  
（實在，現在有許多北方的館子，也稱做「夥計」。在北方，叫侍者大都是「夥計」。）

### 川菜

川菜的總評「清潔味美。」所以在上海吃的範圍中，也佔有重要的位置。

川菜的價格，比較平菜徽菜本地館爲大，在平徽已是高價的筵席，而川菜尙是中次。不遇川菜的價格高昂，而食客如雲，這是有他們菜料的不羣和烹調的味美的緣故。

川菜的名菜，有蝦子，玉蘭片，辣子雞丁，炒骨肉片，炒橄欖菜，椒鹽蝦糕，加厘蝦仁，炸八快，蝦子春筍，鳳尾筍，炒羊肉片，炒山雞片，炒野鴨片，雪菜冬筍，米粉牛肉，米粉雞，白炙燴魚，奶油鱸肚，酸辣湯，紅燒大雜會，清燉鱒魚，又燒黃魚，紅燒春筍，火腿燉春筍，大地魚燒黃瓜，白汁冬瓜湯，清燉蹄筋，雞蒙豇豆，奶油白菜心，紅燒安仁蟹粉，蹄筋、四川臘肉，鍋燒羊肉，燒蹄菇菜，火腿燉冬筍，雲腿土司，酸辣麵包雞絲捲，菊花鍋，燒辣鴨子，蛋皮春

捲等等。

川菜中馳名的已有上述四五十色，其特點如鳳尾筍的入口而化，米粉雞的入味，紅燒大雜會的豐富厚味。清燉鱒魚的鮮嫩等，都炙膾一時。不過價廉美味的，以燒辣鴨子爲首。既是下酒的妙品，又是佐餐的佳饌。（不喜辣可除辣）還有大麵酒，飲後有回味發出，不致生濕，其性比較紹酒兇些。較高粱和平多了。就是白蘭地，其味也不過如此。

川館中的名菜，也爲他幫所不及。即以通常的炒雞丁而論，也比別處的來得鮮嫩。川菜中也有如廣式酒家的清燉補品，如蟲草燉鴨子，烹法用蟲草若干，（多少聽便）貫入鴨的腹內，細火清燉，鹽少許，性喜吃重油的，可加肉，這色菜冠絕一時，倘不是老主顧，他們必回說已買完，因爲用文火清燉，每日間豫備有限，並不像炒菜的立時可煮。所以欲嗜這美味，必須老主顧，意外小賬濃厚，跑堂的才能奉敬你。

川館的規模，並不過份大，不過川館一席所費，比普通的來得大，所以經濟些，大衆宴客似不相宜，我們平常欲研究着川菜的滋味，還是點菜小酌爲較妙。

像粉蒸牛肉、(喜辣的可加胡椒粉)奶油玉蘭片、蝦米、四季豆、冬菜炒肉絲、黃燜肉、爆醃鹹肉，這幾色都是入味而實惠的，道地川菜，可依各人胃納的所喜而點食。

### 平菜

北平爲自古建都之地，所以對於吃的一項，也很研究。平館在從前都稱「京館」，上海人因很合口味，所以京館的營業很發達。京館對裝潢上向來不甚注意，自從粵館突起後，也大事刷新。京菜的取價不貴，尙當得起一個「廉」字。加以北地旅滬的人很多，所以營業甚爲發達。

著名的平菜館在四馬路。有會賓樓，致美樓，大新街之悅賓樓。平館都蒼萃，在四馬路周圍，就中以會賓樓的營業最盛。這因爲地利和佈置維新，調味考究，招待週到的緣故。

平菜中的馳名菜以凍雞，辣白菜，滷肥肝，松花拌鴨掌，糟溜魚片，燴燻雞絲，腰丁腐皮，溜炮肚口，磨鍋巴湯，走油肉，雞片湯，紅燒魚唇，雞粥魚翅，海寶芙蓉湯蛋，燴四寶，蝦仁麵餅，荷包夾等。

平菜館有許多比較小的，因料多味重，並且取價公道，所以大宴小吃，都很相宜。就是小酌，在上面幾色名菜中，點食三四色，二三人就食，已可以果腹了。

### 甯波館

甯波人士僑寓上海的很多，佔有很大的勢力，阿拉的飲食，因爲地臨海濱，所以也以海鮮爲多，並且每一隻菜湯的容量很多，因此有「甯波湯罐」的雅號。

甯波菜的口味，不合大部份人，所以除甯紹人光顧外，其他籍貫的人，便不大歡迎。因此他們勢力侷處一隅，沒有廣東館的普遍發達。

甯波菜的味道濃厚，油味較重，胃納薄弱的人，真有見而生厭之慨。上海一埠，以甯菜著名的爲狀元樓。狀元樓在甯幫中算爲巨擘，所以除了湖北路大新街轉角，真正的狀元樓外，又有東長治路的狀元樓。八仙橋也有狀元樓。據說除八仙橋一家標明盈記外，餘下的一戶股東所設，由此可知狀元樓在甯菜業中的勢力了。其次，要算同華樓，在甯菜業中也佔相當的勢力。

我們要知道這家菜館是否甯幫，不須視他的牌號，祇要裏面的傢俱虎黃式的

台椅，這一定是甯菜館了。因為虎黃木料所製的全是甯波傢俱。如到一家住戶人家，見陳列這種桌椅的，也不俟開口，便知是甯波人了。

吃甯波菜一定和阿拉甯波人去，價可便宜，貨品也好。若外路人，必受他們的欺。初到上海的人，這些常識是不能不知的。

#### 本地館

上海是五方雜處，萬商雲集的所在。對於吃的一方面，當然五花八門，光怪陸離，菜館多得難於統計。說到本地館子，上海最多的要推老正興館了。過去這「老正興」三字是不登大雅的本地小館子，有的簡直是弄堂飯店，現在老正興已經從跑龍套一變而為紅角兒了。它們的菜，價廉物豐稱著。概括一句話說便是經濟實惠，上老正興點一盆活搶（生蝦），一只三鮮和一只蹄膀，三四個人坐下來小吃一餐，包你吃得酒醉飯飽，而帳單開上來也並不怎麼的高價。本地館裏有一隻非常大衆化的菜叫鹹肉豆腐湯。價錢最便宜，而味道也不錯。倘然你是初次嘗味的朋友，要特別當心，這湯必須慢慢地喝。尤其是豆腐不能一進口便往肚裏直吞下去，否則保證你會燙得哭笑不得。因為這湯在表面看起來是似乎已經冷卻，實

際上熱氣纏鬱在裏面厲害萬分。欲飽口福者必須牢牢切記這一點。此外，炒鱔糊，也是有名的，當一碟炒鱔糊送上你面前時，碟中的油還在沸着的，要是不沸的話，本地館中對這菜便看不起了。

#### 咖啡館的介紹

在空暇的時候，找個朋友，上咖啡館去喫一點東西，找些情調較好的，坐位較舒服的，在那裏海闊天空的聊聊天，嗚嗚細語，豈不更好，現在讓我把幾家咖啡館再來介紹一下。

#### 飛達

在南京西路陝西北路口，所有點心，選料上乘，入口鬆脆，都是它的特點，鹹的西點以總會之三明治最佳，價錢也便宜，以半打或一打計算，冷飲大體都不錯，尤以臨時製饗之鮮橘汁爲此中翹楚。來這裏喝生啤酒的人也很多，盛酒的酒杯口大底尖，像個花瓶，別具風趣，熱咖啡煮得很好。

飛達下午茶生意很鬧猛，過了三點鐘常常客滿，晚上較空，天熱的時候，玻璃門窗洞開。再加上電風扇，暑氣盡消，正可以在那裏久坐，看看報，談談天。

## 大來

距離飛達數十武靠近滄洲飯店有一家大來飯店，樓下佈置小巧精緻，綠色絨沙發也頗悅目。這裏的冷飲像冰淇淋沙打做得很好，冰淇淋生代更精采，其配料之奶油與水果多而新鮮，尤以「大來特色」最令人滿意，大來的德國式大餐，素以豐腴味羣馳譽滬上，凡老饕者，大多交口稱譽。

## 凱司令

南京西路南匯路口凱司令咖啡館，三層樓的房子，每層都有座位，座位的裝璜和佈置，簡單樸素，一切不甚講究，它好像個鄉下大姑娘，特異於那些濃粧膩理的都市少女。

全上海咖啡館的營業時間，最早的當推凱司令。在夏令時節，早晨不到七點鐘就已拉開鐵門，七點一敲過，剛出的西點就陸續送來，七點半開始供應茶客，假如你八九點有要事待理而又要呷早茶的話，那祇有移樽就「飲」於凱司令了。

凱司令之各式大蛋糕，其製焙之得法與可口，在上海算得是佼佼者。可可，咖啡，紅茶熱飲的價格，相當便宜，但咖啡不甚香醇，這或者是選料較差煮煮不

很法的緣故。凱司令小西點の種類很多，其中以「糖納子」最佳，其次是奶油麵包，早晨剛出爐的時候，熱氣蒸騰，吃起來，有甜香滯留口舌之間之感。

凱司令的股東老板全是福州人，僕歐也十之八九隸福州籍，假如閣下是福州人的話，到那裏呷咖啡更可使用你們的家鄉話了。

## 國際自由廳

國際二樓自由廳，佈置堪稱富麗堂皇，花團錦簇的地氈和廣幅橘黃的帘幔，使你像置身於錦天繡地中。且因面臨跑馬廳，空氣清新，陽光充足，坐在那裏，更可體味到明窗淨几之緻。上午沒有開放冷氣時，門窗沒有關閉，帘幔也不拉開，假如你踞坐靠窗邊的幾個座位，眺望跑馬廳，蒼翠油綠的廣場以及高矮不齊的樓榭，盡收眼底，會使你心曠神怡，可以暫時祛去一切煩悶。

自由廳上午很早便開始營業，早茶及中餐的生意並不見得怎樣旺盛，下午茶茶的生意便格外鬧熱，大有賓至如歸，戶限為穿之概，過了四點鐘座位便常告客滿，如果你們想到那裏呷下午茶湊湊熱鬧的話，那便須早點光臨，苟遲至五六點纔來便祇可饜閉門羹了。

自由廳的咖啡飲料以及蛋糕等，並沒有什麼特出，不過一切尚夠水準，用具器皿也潔淨雅觀。價錢的高昂，可列為第一流，非肥馬輕裘的闊少，大腹便便的富貴，風雲際會的貴人，當然是沒有資格可以時常問津的。

不過在費纒綽裕而想找較高尙的場所白相的，自由廳倒是一個好去處，尤其是下午茶的時間，冷氣開放，涼爽如秋，六人組成的樂隊，吹奏非常賣力，在鏗鏘興奮的旋律下，偕同你的女侶下海婆婆，正所謂酣歌妙舞，人天上間！同時音樂台上那位混血兒的女歌手，於麥格風前引吭高歌，珠圓玉潤，有纒樑三日之概，更會令你們感到陶醉。在六點至七點打烊時，還有二次一男一女的舞蹈表演，這是自由廳主持者的生意眼，臨去秋波，給顧客們一個「眼睛吃冰淇淋」的享受。

#### 泰利

南京西路江寧路口有一家泰利咖啡館，它的主人經常在各戲院的銀幕上做著廣告，在那幅廣告裏特別提出它雄視海上的西點：「奶油泡夫」(Cream Puff)，泰利的牌子的確也全靠著「奶油泡夫」來支撐，「奶油泡夫」新鮮香甜鬆脆適口

每天銷出的數目相當多。

踏進泰利令人最不愜意的是地方太狹小，它好像一個鷄籠，座位毗接緊密，下午茶生意熱鬧的時候。大家簡直肩相摩，背相接，侷促不堪，假如你們想來此地談情，那便太不適合了。

泰利的紅沙發座坐起來很舒服，棕色的桌子也很美觀，沙發座的牆邊有時置一兩盆盆景，悠然有致，恰到好處，燈光用柚椰形的木罩拱托光芒不會向下追射，沖淡而勻和，是比較上令人感到滿意的地方。

泰利除「奶油泡夫」外，其他的蛋糕之善足陳，咖啡等熱飲也平平，惟冰淇淋生代較佳，「泰利特色」是價廉物美的一種。

#### CPC

CPC 咖啡館是德勝進出口行附設的，最初只有南京西路銅仁路口一家，後來林森中路巴黎戲院附近頂受廣州飯店的舊址，開立支店。

CPC 的總店和支店雖同是一家，但營業方針和定價却略有出入，總店的飲品點心就寥寥的只有熱咖啡，冰咖啡，土司，小蛋糕和汽水。支店則除上述種種



外還有冰淇淋，冰淇淋咖啡，熱餅，三明治以及中式點心麵點等。總店祇做日間生意，晚上八點鐘便關門大吉，這也許是地段關係，支店則夜間門口的霓虹燈耀亮要到近午夜才打烊。定價上總支店也迥異，支店還要加二結賬。

總店和支店的設備同是簡單樸素，論氣氛總店比較幽靜，坐在那裏眺望南京西路行人與車輛，往來如織興趣盎然而生。CPC的咖啡味道醇濃，非其他咖啡館所可比擬，咖啡煮沸後馬上餉客，以是熱氣蒸騰，香沁人鼻，飯後到那裏喝一杯熱咖啡，倒是人生一樂。

#### 南京

中正中路南京戲院附近的南京咖啡館，它具有堂皇富麗的外表，二樓是新華舞廳，踏進其門似乎稍稍有點貴族的氣息，那裏知道到南京咖啡館呷咖啡的人，品流有時却非常的卑下，我常看到坐在那裏的人物，不少竟單穿一件汗襯衫，實在是太不成樣子了，南京的生意大半靠一班舞客與舞女捧場，茶舞前後，相偕來此小坐很多。

南京咖啡館的地方寬大，佈置雖不算富麗，也還相當美觀。各種東西的價格

並不貴，可是沒有什麼特色，雖以饜快顧客的口饒。蛋糕做得很好看，但並不好吃，猶如繡花枕頭。咖啡的味道並不濃郁，以等級列則應該給予一個丙字。

僕歐的制服雖穿得很整齊，惟待客的禮貌與態度卻不夠水準，他們常幾個人圍站在門口，悠閒的聊天，沒有慰貼的照顧顧客，這也是咖啡館當局對於管理方面沒有多大注意的緣故。

#### D D S

D D S有好幾家，這裏所要報導的祇就南京西路泰興路口和林森中路國泰戲院斜對面二家較大的來說，南京西路的那一家，門口貼有「弟弟」二個中文，我們也就稱它為「弟弟」，林森中路上的一家，就照一般的譯法稱它為「甜甜斯」吧。

我覺得弟弟是一個好去處，到這裏呷咖啡的人比較上高尚，氣氛寧靜，尤其是夜裏的時候，更加靜寂，挈帶你的愛人來這裏娓娓細談，或自己攜帶一二份書報來看看，相信會令你滿意的。

這裏的裝潢很好，奶黃色的牆壁陪襯着奶黃色的沙發和座椅，顯得非常調和

紅色的檯桌沖淡了奶黃色的單調和嚴肅，加上了一瓶鮮花，使人對這裏的環境發生留戀的好感。僕歐全是金髮碧眼的少女，她們穿棧似的服侍顧客，妙曼婀娜，令人有目不暇接的感覺！

弟弟的咖啡和蛋糕都很好，足與飛達咖啡館相頡頏，惟價錢較貴，尤其是冷飲更貴得令人咋舌，冰淇淋生代有尼濃，弟弟特色，孩兒夢，春光等四種，每客定價相當的貴。冰淇淋和咖啡和冰淇淋巧克力也貴得可以，一個人假如欲了二杯，卽一擲萬金，非費囊豐綽者寧無窮奢極侈之惑？

這裏置有一座「披雅娜」從前有一位披雅娜手經常詣此彈奏，當你呷了一口醇濃的咖啡，再聽他奏一曲古老悠揚的「藍色的多瑙河」或一曲纏綿悅耳的「當我們年青的時候」，真使人有翩然欲仙的感覺，近來這位披雅娜手似乎沒有來了，人杏琴封凡屬這裏的老主顧，當有不勝低徊之慨。

林森中路上的甜甜斯有樓下和二樓二部份，這裏無論佈置飲品，一切都夠水準，二樓雅緻富麗，聘有五人音樂隊一班，還有小巧圓滑的舞池，樂隊獻奏相當賣力儘量討好顧客。帶同你心愛的人蒞此呷咖啡，聞歌起舞，既饜口饒，又可婆

娑，假如你屬於有閒有錢的階級，來此當會給你一種其樂陶陶的感覺。近一年來因美軍水手接踵光臨，在他們的胡鬧下，其噪雜一如昔日樓下人們圍拉角子老虎的情況，不少人都因此而裹足，惟最近水兵已少得多，一般哥兒小姐又趨之若鶩了。

來甜甜斯如果不跳舞而登二樓，那便不熟此中門檻，因為二樓的飲料食品一律比樓下貴百分之二十，熱咖啡則貴百分之二百強，樓下祇售八百元一杯，二樓每杯是三千五百元，所以假如你一個人或同男朋友來此，那無須勞趾上樓，不然不獨鈔票多浪費，且被人當洋盤看待呢！

## 上海的重要菜館介紹

### 一 粵菜

店名	地址	電話
大三元	南京東路六七九號	九一〇三三
杏花樓	福州路三四三至三四七號	九三五五五

京華酒家

福州路中市

九〇九九

金陵酒家

中正東路四二一號

八四六四七

南華酒家

南京東路七五五號

九二五九二

冠生園飲食部

南京路中市

九七〇一四

康樂酒樓

南京西路

三二六八四

新雅

南京東路七一九號

九〇〇八〇

新華酒家

廣西北路南京東路口

九一一九五

新都飯店

南京東路七二〇號

九八〇一〇

羅蔓飯店

林森中路三九四號

八四八九九

二 川菜

金谷飯店

西藏中路四三九號

九〇六〇五

南海花園飯店

南京西路八三〇號

三七三一

梅龍鎮

南京西路

三五三五三

蜀映

廣西路二三五號

九八二二八

聚豐園

廣西路二二六號

九四六六一

潔而精

重慶南路

八二八一四

錦江

甯海西路三一號

八三〇四〇

三 平菜

大雅樓

福州路五八〇號

九一三六九

致美樓

福州路五一九號

九四七九九

會賓樓

福州路四一九號

九三四三三

四 西菜

一家春

福州路二六六號

九三一八一

一品香

西藏中路二七〇號

九三二七〇

大加利

北京東路八一三號

九二〇六〇

中央西菜社

中央大廈二〇一號

一四九八二

永豐飯店

林森中路八九九弄七號

七二八四六

印度咖厘飯店

福州路七一號

九〇八一

晉隆

西藏中路四〇〇號

九一九二九

國際大飯店

南京西路

九一〇一〇

新利查

廣西北路一六四號

九四六三九

樂義大飯店

南京西路二〇〇四號

二一九三三

五 中西大菜

上海食堂

四川北路五五號

四〇一一八

新生活俱樂部

中正北一路威海衛路口

三〇〇七〇

水上飯店

中山東一路北京東路口

一八四八〇

一八五四六

六 甬菜

狀元樓

九江路五二五號

九一一四一

復興樓

廣東路三七四號

九一六七二

鴻運樓

金陵東路一五六號

八八六七七

七 清真

南來順

浙江中路三八號

九二〇二五

洪長興

連雲路八三號

三六〇六六

精美居

中正中路一一四四號

三六〇六六

八 素菜

功德林

黃河路四一弄四號

三三三三三

素香齋

邑廟九曲橋

三三三三三

道德林

長沙路九二號

九二九六二

覺林

林森中路二五四號

八二五五一

## 九 酒店

王寶和	福州路六一〇號	九四七六八
言茂源	福州路六八一號	九四四九四
高長興	福州路四〇七號	九一二九三
馬 upper 侯	山東中路一〇二號	九三四五三
碧壺軒	漢口路四九九號	九七五六五

## 三 住

上海房屋有兩種租賃方法：一是直接向大房東租賃，一是間接向二房東租賃。所謂「大房東」，就是直接有房屋人；「二房東」是向大房東租賃房屋而將餘屋轉租給人者。倘打算久居上海而經濟能力又夠得到的，最好向大房東頂一幢；如人數不多，或不擬久住，還是向二房東借住為宜。房屋式樣和地段，隨各人經濟力量而定。現在房子大都託銀行或地產公司經租，召租條上，書有接洽地

址，由管門人領看，如合意後，便可到經租處接洽，照章辦手續付給租金後，由經租處給以收條，（上海人曰房票）。取得房票後，即可依期進屋。注意：頂的房屋，電燈要自己向電氣公司付保證金，再叫水電店裝置電燈通火，有時自來水也要自己交保證金通水。租的房屋，水電都由二房東供給。或者大家公攤，這須先行說定的。

如果外來旅客要傢具，或暫寓性質，有因經濟上不大靈便，可到全房木器店去租用。中式的在北京西路長沙路口有租賃店；西式的在林森中路和北京東路有租賃店；惟租傢具必須先填寫保單交付租金，才肯照送。至傢具退租連回時候，可不再化費。租用傢具，以兩個月起碼，倘後續租，便須照房租一般按月付費。

上海為通商大埠，旅客往來極多，故旅行社林立，而旅行社有大小不等。最優等要算在南京西路和黃浦灘一帶的西式旅社，其次都在跑馬廳附近，至中下等的，更是分佈全市。

公寓為近年來新興之事業，其性質與旅館微有不同者，則旅館係暫住，公寓係長住。房金可以月記，連飯食在內，較住旅館為廉，且寓公多數攜有家眷，而

寓內進出雜人，亦較旅館爲少，甚合住家之用。

一個人單身到上海，欲求便利而省費居住，便有公寓和寄宿舍。寄居公寓，以北方人最宜，因爲經營公寓的都是北方人。如要住公寓，可先留意各處電桿上的招貼，按址前往接洽。大概設在弄內的比較設在沿馬路的要便宜。

寄寓寄宿舍，例須自備被褥，但宜力求簡單。對於處理錢財，最好在附近的銀行裏立一活期儲蓄戶，如欲添置零星物件，則以自行購置爲妙。

如遇警局檢查旅社時，態度要大方；如有女子爲伴，更應鎮定對答，所報姓名及來去地點，須和循環簿上相同。如有事外出，房門必定要囑咐茶役關閉，倘然自行關鎖，那麼房內有失竊事情，房役是不負責任的。倘不幸而失竊，便可向帳房索取房票，繕其失物清單，向該管轄警局要求查緝，如有貴重物件，應預先寄存在帳房內。茲將重要旅舍，錄述如下：

名稱	地址	電話
大上海飯店	天津路四二三號	九四〇五〇
大中華飯店	西藏中路二〇〇號	九〇〇九〇

大東旅社	南京東路六三五號	九〇〇二〇
大滬飯店	中正東路三四一號	八四〇二〇
中央大旅社	廣東路五四五號	九八二三〇
中南飯店	中正東路五六號	九二二六〇
中國飯店	貴州路甯波路	九一〇八〇
吳宮旅舍	福建中路一五二號	九四一七〇
東方飯店	中正東路一二〇號	九三二七〇
東亞旅館	南京中路六九〇號	九三二六〇
金門大飯店	南京西路一〇四號	九〇〇一〇
南京飯店	山西中路二〇〇號	九八〇〇〇
國際大飯店	南京西路一六四號	九一〇一〇
華懋飯店	南京東路沙遜大廈	一一三四〇
揚子飯店	雲南南路二八七號	九八四〇〇
都城飯店	江西中路一八〇號	一二五〇〇

新世界飯店	南京西路一號	九〇一三〇
新新旅館	南京東路七二〇號	九七二〇〇
爵祿飯店	西藏中路二五〇號	九〇〇七〇
禮查飯店	中山東一路一七號	四二二五五

## 上海之娛樂

### 一 戲院

上海一地娛樂之方法甚多，而以戲院為最普通之娛樂處所。而戲院之戲，亦種類繁多，但以京戲為最。

上海京戲目前漸在式微，其原因雖云有關於京戲本身藝術之價值，然戲館制度之不良，係為其致命傷。如演戲時間，每晚六時開鑼，須演至深夜十二時後，欲得佳座者，必須於六時趕到。而名角登場，則恆在十時前後，故每次必有一二齣為觀眾所不愛看而又不得不看之戲。然此猶祇限於三層包廂（最高者）與正廳（最遠者），若花樓與特別花廳，則雖六時前往，佳座已為人定去，知之者雖明知無此好營業，然以「案目」之聲色俱厲，亦莫可如何。

所謂「案目」，其職務為招待來賓引導入座。然因其納保證金於園主，故在

戲館中亦有相當勢力。彼等所招待者，爲其所熟識之老顧客，入則導於佳座，敬以水菓，饗以香茗；女客則備攔腳、坐墊等，殷勤備至。但所出代價，恆在票價之上。生客如欲得佳座，必須接受其所獻之水菓，給予犒賞。否則必倖倖然與之爭論。此外如泡茶，措特別手巾（普通手巾極齷齪），則須視戲單上所開之價目多予以一二，否則亦要爭論。

現在之京戲，戲院亦漸改革，觀客買票之後，大都對號入座，即使最廉之座位，亦須對號。如有精彩之戲，則須隔日買票，否則便買不到票而無法進門。若逢普通戲目，看夜戲須日裏購好票子，否則出同樣代價，座位不佳。戲院裏近來大都僱有許多妙齡女郎，專司領票之責，以代案目。觀客將票授與，就會引你入座。入座之後，可索取戲單一份，或要錢，或已將戲單之資加入戲票而不另取錢。

此外須泡茶，茶資之價不等，雖不強迫，若你不泡茶，引領之女郎，恆要嘮嘮叨叨，使你不得不泡。然看京戲大多數都要看五六小時，茶水當亦需要。若四五人同往，泡二三杯，也就可以了。

最近警局規定，院內不准吸煙，你如不注意，查票前來，便要干涉，遠道之客，不可不知道的。

茲將戲院名稱錄之如下：

一 平劇（即京戲）

名稱	地址	電話
大舞台	九江路六六三號	九〇二〇〇
天蟾舞台	福州路七〇一號	九〇五六〇
中國大戲院	牛莊路七〇四號	九七一七七
共舞台	中正東路四三三號	八四八〇八
皇后大戲院	雲南北路二八七號	九七七七七
黃金大戲院	金陵中路一號	八四一一四

二 話劇



卡爾登 黃河路二一號 三五五五三  
 辣斐 復興中路三二三號 八一二〇〇  
 麗華 南京西路 三〇〇六二  
 蘭心 茂名南路一〇一號 七一七九七

三 越劇

天宮 西藏中路三五五號 九七九八八  
 老開 福建中路五七四號 九六五四七  
 同樂 復興中路三一五號 八一二六一  
 同孚 中正北一路 三三一八四  
 明星 黃河路三〇一號 三〇五九〇  
 河北 天潼路中 四五二八七  
 皇寶 西藏中路四〇五號 九五九一二  
 紅寶 西藏中路 九三四五八

(〇二)七〇六二七

紅星 中華路方浜中路口 四〇一四八  
 虹口 海甯路乍浦路 九二五三四  
 南方 蓬萊路 八六一七五  
 浙東 北京東路宋家弄  
 龍門 中正東路六六五號

四 申曲

中央 北海路 九二七八〇  
 派亞 林森中路八五號 八一〇六二  
 新都 康定路五七七弄 九〇六三七

二 電影

電影之在上海，年來益為一般人士所嗜好。最近幾年中，新設之電影院，有若雨後春筍，亦有附設於遊藝場中者。觀影者如為外行，而欲免上當者，可探聽

該片映過若干日。若能於星期日往觀則尤佳。(星期日上午加映一場)蓋映期長者，多數為佳片，而星期假日，各戲院亦多排佳片以響觀衆也。至觀戲或以電話定座，或臨時購票入座，手續甚為簡單。如電話定座，則祇保留至開映前五分鐘。

入電影院購票之後，須對號入座。

若在腦膜炎流行之時，各戲院均不准兒童入內，以免傳染。

到了夏天，天氣炎熱，上等戲院，都有冷氣設備。

映西片之戲院，有「譯意風」之設備，可以租用，取費甚廉。所謂「譯意風」，即翻譯中國話之器具，如電報機然，掛在兩耳，西片中之英語對白，即可變成華語入耳，聲音低微而清晰，不懂英語者，租用一具。甚為方便。不過有設備者，僅一、二家而已。

若逢好戲，戲票一早就賣光，惟有人持票向你兜售，票價則須照原來貴五成或一倍，此種人上海人謂之曰「飛票黨」。所以映名片之時，往往隔日購票，甚或早幾日預購者亦有之。

有名之電影院，大略如下：

名	稱	地	址	電	話
九	星	中正中路三五九號		八二六二三	
大	上	西藏中路五〇〇號		九三三二二	
大	光	南京西路二一六號		三二二二三	
大	明	南京西路七四二號		六〇七二七	
大	華	愚園路		二一九八九	
大	滬	復興中路		四五五七六	
山	西	山西北路四七〇號			
中	華	老西門			
巴	黎	林森中路五五〇號		八五二〇五	
浙	江	浙江中路一二三號		九三八七九	
海	光	海甯路			
國	聯	西藏中路四四七號		九六二六一	

光華 杜美 金都 金門 金城 金江 東海 亞蒙 南京 美琪 虹光 中央 恩亞 新派 新都

中正東路一四四〇號  
 東湖路九號  
 中正中路五七二號  
 中正中路七四五號  
 北京東路七八〇號  
 西康路海防路口  
 茂海北路一四四號  
 順昌路二五九號  
 中正東路五二三號  
 江甯路六六號  
 四川北路  
 北海路  
 林森中路八五號  
 康定路五七七弄

三三五三〇  
 七〇七八五  
 三一四〇三  
 七四四五七  
 九〇一一四  
 五二〇六〇  
 八四六一四  
 八四一三三  
 六一一一六  
 九二七八〇  
 八一〇六二  
 九〇六三七

國際 勝利 新中 新勝 新中央 匯光 滬東 滬西 滬榮 滬蓬 嘉興 平安 西海 百老 匯海

海甯路三三〇號  
 乍浦路中  
 海甯路  
 甯波路五八六號  
 提籃橋  
 中正東路七二五號  
 平涼路  
 梵皇渡路一三六號  
 建國東路一二號  
 蓬萊路  
 嘉興路  
 南京西路一一九三號  
 新開路七〇一號  
 霍山路五七號

九六〇三一  
 九五九五八  
 八四〇五六  
 二一八八〇  
 八五〇六九  
 三八四八四  
 三四七三四  
 五〇三二二

### 三 遊戲場所

遊戲場爲各種遊藝之大本營，其中主要遊藝爲京戲，文明戲（即話戲），影戲三種。此外如羣芳會唱，魔術，大鼓，口技，蘇灘，申曲，四明文戲，三弦拉戲，摩登歌舞，紹興文戲，武術表演，雙簧，滑稽戲（亦稱獨腳戲），崑劇，南方歌劇；常錫新戲等不下數十百種之多。至於奇形怪狀之物，亦嘗羅列供衆覽焉。

上海之各遊藝場，營業均甚發達，因取價低廉。惟場中除一部份遊藝。須另購票始能得佳座外，（如大世界之大京班，新新屋頂花園之文明戲，前排座位均須另購。）其餘各場遊藝，可以任意觀覽，不另取資。且時間無限制，由下午一時起，可以儘量行樂至夜晚十二時。場內有餐館，有點心店，無論晚膳小食，隨心所欲，惟取價較外間爲昂，而味亦較遜。

各遊藝場中，時有下等妓女混跡其間，看客偶一不慎，誤與接近，鮮有不後悔者。欲認識其是否爲妓女，祇須視其是否有無老嫗尾隨。然亦有例外。蓋單身女客，尤易勾搭，故妓女爲表示非妓女起見；故作「人家人」妝束，此又遊游藝

場者所不可不知也。

茲將各遊藝場名稱列之如下：

名稱	地址
大世界	西藏南路中正東路口
大新	大新公司樓上（由西藏中路出入）
天韻樓	永安公司樓上（由九江路轉角出入）
先施樂園	先施公司樓上（由浙江中路出入）
新新花園	新新公司樓上（由貴州路出入）

### 四 舞場

上海之舞場甚多，而此般舞女，人格大都不甚高尚，故時有桃色新聞，作爲人家之談資。舞客入場，就坐之後，或喝清茶，或進冷飲，悉聽尊便。一俟樂作，乃趨已所屬意之舞女前，請其伴舞。若二人同時屬意於一舞女，則由先至者先舞，爭吵則大可不必。舞客如欲與舞女作清談者，可召之至自己所坐之桌邊，

俗名「坐檯子」，「妮妮談話」。若爲紅舞女，則稍坐即去，亦須付以相當代價。各著名舞場中，均有大菜，備舞者隨時點食。但餐價較貴。舞場中又有一規例，曰開香檳。凡舞女之有客人爲其開香檳者，視爲非常榮幸。因每瓶代價。十分高貴，然非客人與之有相當感情，則不作此種請求耳。近日舞場中，此風已稍衰，蓋因經濟力薄弱也。

各舞廳之賓客，均不限國籍，故時有歐美人士之足跡。百樂門飯店，其喬皇富麗，尤爲中外人士所稱道。惟場內僅有表演，舞女則付缺如，欲舞者須自攜舞侶，此蓋仿外國高等舞場之設備。場內一切，均較他處爲昂。然華麗亦爲他處所不及。至西人所設之大旅社，多數有舞廳，然我國人士則罕涉足，茲從略。

按跳舞本爲一種藝術，善舞者聆樂聲之悠揚，即手之舞之足之蹈之，蓋其時身心又感覺異常之愉快，且能活動筋骨，舒展疲勞，故爲高尚之娛樂；然若別具懷抱，沉淪其間而不自覺，則又未免自尋煩惱耳。

茲將主要舞廳錄之如下：

名稱	地址	電話
米高美舞廳	南京中路四號	九三〇六四
國泰舞廳	西藏中路四五一號	九三一八八
維也納舞廳	南京中路一八弄	九五〇〇五
麗都花園舞廳	泰興路三〇六號	三三〇一二
高士滿舞廳	南京中路五七七號	六〇一七三
立德爾舞廳	南京中路二七八號	三三六二二
聖愛娜舞廳	西藏中路三七七號	九〇九〇七
新仙林舞廳	江寧路六五號	三九八〇三
仙樂舞廳	南京中路四四四號	三四三四〇
小都會舞廳	南京中路七〇弄二號	九六八四四
大滬舞廳	南京中路二五四號	三〇七一〇
大都會花園	江寧路五六號	三五九〇一
大東跳舞場	南京中路六三五號	九三九一七

## 五 妓院

中國爲生產落後之國，女子生活之路尤爲狹隘，因此上海一埠，南朝金粉，北地胭脂，莫不膾炙。賣笑生涯之發達，遂爲全國各埠冠。銀燈珠箔，比院笙歌，自古以來，殆無其匹。惟近年嚴厲禁娼，故娼妓生涯，已至末路。

妓院之最高者爲「長三」，今則大都改稱書寓。蓋此種妓院，在過去妓女有侑酒一次，必須三元，故名長三，如以現在物價論，則一擲即須數萬金。此種妓女，享用豪華，資產較差之客，幾無從與之結識。且因其無賣身之例，染指殊非易易。甚有耗幾百萬而猶不能一親芳澤者，此輩多受特別訓練，周知禮節，雅善應酬，日惟周旋於富商大賈達官貴人之間，蓋自有其生財之大道也。

中等之妓院，俗稱「么二」，每一妓院，普通有妓十數至數十人不等。遊客不論生熟，均可召出侑酒，或至妓院選妓茶話，亦可假其家度夜。佈置簡陋，遊客之品類亦極龐雜。

又有雉妓，卽俗稱野雞，多屬稚年幼女，或遲暮佳人，深夜站立街頭，勾引

行人，當街論價，由鴇母或跟隨僕媪在旁照料。合則隨至其寓所，或另覓香巢，夜度資亦高下不一。狎客多下等階級，妓女則有未成年，慘遭蹂躪而面現病色，且大半染有毒病。

此外尚有一種私娼，稱之爲鹹肉莊，或稱韓莊，再有專供外國水兵娛樂者，大都廣東妓女，稱之爲鹹水妹。此皆下等妓女也。

上海妓女，大都集中在汕頭路一帶，至於廣西路貴州路浙江路以及西藏中路等地，野雞林立。各遊藝場更爲野雞聚集之處。林森中路一帶，每多外國妓女，白俄、猶太、德國、法國人均有。虹口則有朝鮮人及日本人。此種妓女，並不如野雞沿路拉客者。

妓院之遊冶，手續如下：（一）叫堂差，卽客在酒樓或旅館，召妓侑酒，妓女奉命而來，名曰出堂差。過去，非熟客，則召不至；今因經濟衰落，亦較遷就，非熟客之召，亦能來到。普通一曲清唱，聊以娛客。（二）打茶圍，卽赴妓家，由妓女供茶烟相伴談笑，所費較賤。（三）做花頭，卽狎客呼朋引類，在妓院賭博豪飲，爲狎客結識妓女之必要條件。

妓院中亦有陋規，每屆節邊，傭人送上手巾，須予犒賞，謂之送菜飯團，而犒賞之費，比較不薄。在舊曆除夕至元宵之半月中，走入妓院，必出菓盤餉客，而犒賞之費，每數十倍於盤中糖果之價。其他婢僕小孩，亦須各給賞金，以是在此時間，大都不肯入妓院，故妓院有「十六大少」之稱，意即十六方始出現也。每逢十月朔以及冬至及其他節間開始之日，妓家甚為重視，若無花頭，即自認有失體面。故必拉客為之，而所費視平日均倍。

## 六 交上海朋友

一個人不能沒有朋友，上海地方特殊，交友更宜當心。茲將要點，一說如下：

交友不能心慌意亂，一見便認莫逆，務須平心靜氣。因為心不平，舉動便要慌張，在大庭廣眾間，便要有失儀態，為賓客們瞧不起，心想欲來和你交友，因你如此，便生輕視不屑相交了。故舉動應活潑而不輕佻，大方而不拘束，這樣才合乎交際的原則。

朋友有益友損友的分別，所謂「近朱者赤，近墨者黑」，所以交朋友必須要放出眼力來觀察，第一要認識他的人格，倘這人胡天胡帝，專以游蕩為生的，那麼這酒肉朋友，便交不得。倘這朋友能受我勸而痛改前非的，這朋友還可相交；但平日仍要觀察他，有否故態復萌的地方？以免自己也為他所腐化。

上海地方，都驚表面，祇重衣衫不重人，所以服裝和顏面，更其重要。不過服裝祇求稱身合時，不必華衣貴服，光澤鑒人，日常穿着，非但自己感到大眾人的視線畢集而拘束，便是朋友見你富貴現象，不敢來和你交接。有程度的人，因你服裝的太過華麗，便輕視你，所以服裝不必過求漂亮，祇要質優而色澤文雅大方，婚喪咸宜，這樣交友，應接便利多了。

言語為交際的先鋒，友誼的傳達，完全在言語上，所以言語最關重要。凡遇婚喪喜慶例有一番客套。婚事的恭喜，喪事的弔唁，慶壽的祝頌，不過言語。婚慶的吉利，喪弔的勸慰得當，不必多嘮叨，簡單入情便好了。商事公務上的接談，見了友人言語，應扼要簡單明白，不可多說廢話。倘或謀業，和店主接洽，有問才答，不可自由發揮意見。語畢便起，不可多坐時光，多講白話，耗費時光，

令人生厭。和朋友交談，雖可不假思索，脫口而出，並須視朋友的性情年齡而定，倘是年老人，應講忠實合於世情的話，中年人，便不妨說些時代潮流的話，少年人，在範圍內，則嘻談助興，也無不可。和朋友談話時，以親密爲主，最忌品評人物，論人長短，妄談政治，揭人隱私。至於談話的資料，看人而定，大概以風土人情新聞等最合各種人的胃口，過高過低的言論，都不相宜。

學界中人，人物很是複雜，我們要和他交友，也須自定一個分寸。欲交的倘是留學生或大學生，洋化氣息一定很重，那麼自己的腦筋也當維新，方能和他相交，否則反給他們見你冬烘般，不來睬你，背後還要罵你呢。

交本幫商人，彼此業中人，三句不離本行，便可相親，唯獨客地商人，作莊客在上海的，我人欲去和他相交，拉攏營業，必須先欲交何幫客人，練習這幫人的言語才可和他接談，通情達愷。在接談時，便可看出這人的資力和嗜好，揀他心善的迎合上去。譬如喜歡看戲的，便請他看戲，喜歡吃茶的，請他吃茶，歡喜喝酒的，請他喝酒。歡喜嫖妓的請他嫖妓，投其所好，這樣他必當你是一個知己，有什麼交易，便來光顧你了。

農人頭腦大都簡單，思想薄弱，識見不廣，不過他天真誠樸，非常人可及。所以和農人交友，出言也要仁和，不論一舉一動，切不可露輕狂。言語不可高深，和他須談些田畝豐歉，菜蔬種植情形，才可引動他的話頭，而樂與爲友。工人的程度也很低稚，並且性情都很暴躁，有己無人，自仗英雄。所以和工人交接，不能識他的性情，須視他的技能，是否有可供自己佩服的所在。倘這人沒有過份的壞習慣，不過性情剛武些，自己有相交的價值，那麼雖有以柔克剛，才可感佩他，使他屈服，受你擁絡。

## 七 交上海的女友

中國古禮「男女授受不親，」所以從前男女間不相交際，以避嫌疑，就是有，也出諸暗昧行動。現在二十世紀的新社會，已打破了男女的界限，所以交友，已司空見慣。但交友友在這過渡時間，終比不得男友的普通。所以交友友第一要懂得門徑。

交友友時的心志第一要純潔，態度要大方，不能心存侮辱，露出輕佻的舉



動。因爲我們的所以要交女友，並不像風流浪子般的在求肉慾之交，完全爲調劑兩性感情上的枯燥。所交的女子，當然要有程度的才有益，所以對方很高尚，你確油滑，不是要遭她的白眼而唾棄嗎？

女子有貞淫的分別，所以我們在相交時，對於她的個性，應加以觀察。倘這女子喜歡穿插，逛戲園游舞榭的，那麼這種崇拜虛榮的女子，便交不得。因爲和她交接了，日久也難免被化浪漫，所以可觀察她活潑的態度，是否天真。倘活潑而越了軌外，便是淫蕩。看她的衣飾，是否因家庭經濟力的裕如，才做時髦，倘是清貧，祇爲風頭主義，因此勉力學步，那麼羨慕虛榮，必是淫蕩。倘是這女子雖有裝飾的力量，而不喜爭奇鬥豔，淡雅宜人，這女子沒有裝飾的力量，而不思傲擊，衣飾樸素，那這定是貞女，可和她相交友。

服裝在普通人，祇求質優而花紋色澤雅樸。交男友等不能過花綠，以致自輕身價，而受人賤視，但交女友便不同，服裝應視所交的女友爲何種人而定。倘是貞靜的女子，做男友的服裝，便當雅樸，倘是浪漫的女子，做男友的服裝，便當奢麗；總之交舊式女子，宜中服，質地文雅，式樣大方。交文明女子，便當綢緞

毛葛，色澤觸目鑿人，交摩登女子，便應服西裝，漂亮寫意。

交友的成敗，雖關係態度上，但言語實佔大半。對付女友的言語，更不能差池分毫。每都因一語之失，引起無端的裂痕，這女子心腸狹隘，好妒嫉，所以和她相交了後，言談中再不能提起第二第三個女子。對貞靜的女子非但舉動不能輕佻，言語更不可輕薄，因爲她態度很端莊，你若言談中輕薄了她，她知道你是一個急色兒，下次便不來和你接談。對風騷女子，便不能一味道學了，應該講些風趣話。這樣她才感到你是同志，可以交友。倘她風騷，你却正經，使她不能賣弄辭色，落落不相合，友誼便告破裂了。並且女子十九猜忌心很重，她和你交友了後，常恐第二個女子來勾引你，你棄舊憐新的去移愛他人，因此常把言語在刺探你，你對她有作用的言語，對答時必須隨機應變，不可露出馬脚，以致平地因一語不慎，破裂了友誼。

名媛閨秀，她們雖在社會交際場中很活動，但是她們很光明，少浪漫，所以我人欲交給一個名媛或閨秀爲友，第一，自己不能存輕薄觀念，處處當注意莊重，一切言語行動，不可稍有輕忽，否則必爲她們所唾棄。如遇閨秀，沒有字人

的，尤宜慎重，私人接近，不可太多，以免「瓜田李下」的嫌疑。雖然現時上海社會，男女交際公開，但是習俗相沿，況且她有父兄在上，男女之見，仍難免除，所以便是有「贈物」，「信件」，「邀約」等事，尤宜光明磊落，最忌卑鄙行爲。因爲名媛閨秀，身價很高，眼光遠大，婦女的猜忌心很重，所以我們的對付方法，宜處處慎之。但也不可太過，使其佩服而後已。至於對待她的神情，宜溫和，切忌暴躁，若見她行跡稍涉荒蕩，便可用緩言勸之，但須迎合她的性情。如有不了解處，當代爲指導，如有困難的事情，代爲解決，任何的事，代她效勞，這樣她的感激你，必從內心表現出，永遠維繫異性的密切情感，比較名義上肉體上的夫妻，有過無不及哩。

凡在歌台舞榭間賣藝爲生的，他們沒有一個不希望人家給他捧，想吃天鵝肉的人，當然以捧場爲交結的不二法門了。捧場人人會玩，各有巧妙不同，但大要不外「當場」和「文字」上而已。所以有意結交這女藝員的，便可約友數人，至數十人，實行當場捧，可依其登台時，狂聲喝彩。喝彩之後，並可組織一個什麼社，社名嵌入女藝員的芳名，什麼「艷社」「秋社」等，並進以封號，什麼「文

艷親王，」「秋艷親王，」送匾贈盾，高懸台上，以增身價。這樣，便可交情深切了。文字上的捧，有把她的照片，製版撰文刊載報端，有字皆肉，無句不麻。狂捧外，更進一步，爲他出特刊，印專冊。

現在社會中摩登的女子，歌女舞星，也爲其一。歌舞團風起雲湧，什麼花，什麼少女老女，以色相肉感號召，顛倒不少色情青年，我們要交歌女，也可像交女藝員的方法「捧場」，「文字」。不過當場除贈錦標盾匾等外，祇能拍掌，不可怪聲叫好，撰文字必須對她的肉感勝人處，愈發揮透澈她愈感激，什麼明明是「騷」，却說她「熱」，明明擁腫，却說她「健而美」，能這樣的迎合上去，才可得達友誼。舞星大都拜金，所以祇要用錢闊綽，多開香檳，不患不達目的。不過這種友誼，完全以金錢制服，所以說穿了毫無價值，和嫖妓院博色笑一般。

## 上海的特種職業

### 一 叫化黨

近年來，組黨風氣盛行非凡，就在上海一隅，除了「正規」的黨派以外，還有叫做「叫化黨」的。

說起來叫化黨的歷史却已有幾百年了，此黨毫無立場，既無政治背景，更不發表意見，數百年來，無聲無臭，默默不聞。黨中辦事處，並無經費，也無辦公人員，所謂會費，只是孝敬黨魁而已。

除了黨魁以外，黨員同志都是無產階級——他們的生活全靠先生太太們慷慨佈施，說這年頭物價高漲，影響到他們的生活，他們無處是家而却處處是家，滿街滿巷，夜晚了在公司鐵柵欄前，住家的屋簷邊，常可發現他們睡倒了的疲倦的身體，他們的腦子裏沒有旁的想頭，唯一的希求只是生活中最起碼的吃飽而

已。

別看他們散漫，團結組織的力量却比普遍的黨派都強。他們黨魁——叫化頭，下面有委員——小叫化頭管理一切。講義氣共生死。黨員們服從黨魁委員們的命令，活動的範圍有規定，可是每天得向頭兒繳「孝敬」，普通一個黨員，總要繳上三百元一天，可是一個黨員每天收入五六千元這是極平常的事。逢上大年節日，還不止此數哩。

上海目前就有這麼萬把個黨員的叫化黨。有組織有訓練，外埠有新來的同志他們也照樣招待，可是規矩上是先打招呼，否則不准你活動還得挨拳頭。這一羣，沒有慾望沒有希求的人，讓生命在歲月裏輕輕溜過，儘管上海是十里洋場燈紅酒綠，可是他們却生活在天堂的地獄裏？

### 二 棋攤

以前在中正東路和福州路一帶，常常有擺棋攤的，這種人的同黨總有十個人左右，常在熱鬧的路旁，放一個竹攤子，上面擱着一隻棋盤，排定一付殘局，先

有幾個人圍立攤旁，好奇的人看到這末多人圍着，一定也擠進去張望一下，於是騙局就開始了。他們自己人先在那裏討論紅棋勝？還是黑棋勝！並且說得頭頭是道，假使你本來喜歡棋子的話，對於他們的高論，一定會插進幾句，他們就把你當做主顧，和你打賭，勸誘你入局，並以現金做賭注，幾千幾萬不等。等你入局之後，他們就使出全付精神來對付你，他們的棋術，大都是很高明的，大多勝利可操左券，你輸了，你就不得不乖乖地拿出錢來；但是當他們碰到敵手的時候，看看要輸了，他們的同黨就會一面大喊着「警察來了」。一面就收起棋盤往小弄堂裏一鑽，這就是他們金蟬脫壳的辦法，而你只好光着眼望望他們罷了。

他們主要的目的，還不在乎贏你幾個錢，在他們同黨裏面，還有扒手的戲法，當你聚精會神對付棋子的時候，就軋準了苗頭，不知不覺地將你的皮夾偷去，得手之後，再如法泡製，來一個「警察來了」。他們又可以溜之乎大吉。所以當他們有主顧的時候，常常不許旁人觀看，因為怕拆穿他們的西洋鏡呀！

### 三 新丟包黨

上海是個無惡不作的壞地方，所以有許多鄉下人到上海，好端端的走在路上，便要受別人的欺，上別人的當。

以前有一種「丟包黨」專以假金飾騙人錢財，日子一多，就不大容易使展了，現在改頭換面，又有一種「換鈔黨」出現。

往往有許多商店裏的學徒，或者初到上海的婦孺，手裏拿了旅行袋，匆匆趕路，忽然間，後面有人跟來：「喂！朋友，我遺失一包鈔票，你拾了沒有？」

「是他拾的，我看見的。」這時又有一個假裝路人的第三者出來證實。

誠直的學徒或鄉下佬，立刻發怒起來：「什麼？什麼？我幾時拾你的錢！」一面打開旅行袋，表示坦白。這時兩三個人，七手八腳，亂翻了一會：「對不起！對不起！沒有什麼事。」一溜煙的去了。

於是學徒再把鈔票等東西整理一下，壞了！少了二十萬法幣或者法幣變成偽幣和白紙了，這時要找人，可到那兒找去？

這種騙局最多的地方在九江路，江西路，山東路等一帶，有的騙子老遠在銀行門口跟你小路上乘機下手。

要防止這種騙局，希望各商店店主告訴學徒們，遇有不二不三的人，當立即喊警察。如果鄉下人到上海來，希望讀者諸君告訴他們，功德無量。

#### 四 扒手黨

扒手在上海的渾名叫作「三只手」，有時寫作「尋」，他們能在你不知不覺中竊取你袋中的東西；這種靈活的偷竊手段好像比平常人多生了一只手一樣，在各地，都有他們在活動，不過決不像上海扒手這樣的靈巧。

上海扒手是有組織的，每天以衣冠楚楚的姿態，活動在電車上，戲院裏，遊藝場中，以及公園或其他公共場所，你一個不當心，准叫你袋裏的東西不翼而飛。

至於說到他們的技術真是巧妙，那初步的掏、簞、抽，姑且不談，最難的要算「反割」，那就是當他們估量對方的皮夾儲藏在內衣袋裏時，他們能設法使外衣不動絲毫，用極其鋒利的刀片在內衣袋底，輕輕劃過，再施行妙手掏去錢袋，這種手術，非有十年工夫不能下手，據說目前上海能夠有這個能耐的，已極少

數。

其他在公共場所最易遭遇的，約有下列數種：現在最流行的莫如那些在茶室，咖啡館，歌場藉衣服掩蔽伸手掏摸的一種了，他們往往在茶室裏揀選那些喜歡把上裝搭在椅背的，於是他就設法坐在背後，把自己的上裝也搭在椅背與之相貼，一面用手在背後把人家的衣袋拉向椅後，把錢袋換到自己袋裏，於是付賬出門，一件買賣就此成交。

此外也有利用女人的，她們大都散佈在各大影戲院裏豔裝麗飾，找尋獨身男子傍身而坐，然後用種種挑逗的手段與之談話，於是乘對方神魂不定的時候，趁機下手，再行巧詞推托逃之夭夭。

## 上海的俗語

照牌頭 指定一種未來之入款已列預算者。曰「照牌頭」牌頭意即可靠之物。而曰照者。蓋已影射遙及之謂。

癩三 即乞丐。言衣食住三者俱不滿也。

吹牛皮 言人之言大而誇者。曰「吹牛皮」，按疑即鼠牛比之訛，喻其大小不倫也。

出鋒頭 羨人之得意者。曰「出鋒頭。」

滑頭 詆人之好作誑語，成物質之徒具外觀者。

寡老 稱女子曰「寡老。」

碼子 稱男子曰「碼子。」如朝陽碼子，店東也；掃青碼子，雍髮匠也。

那摩溫 評一人一物位列第一等者。此乃英語之譯音。

掉槍花 受人委託而變更其事者。古有舞槍之術，槍尖揮洒，寒光四射，厥

名槍花。授受有定法，絲毫不亂，今日掉者，蓋反其所傳也。

老毛 背稱西人。國人向稱西人爲紅毛人。故云。

本圈 稱警察曰。（本圈）或即勢力圈之義。有解作本犬者。近謔矣。

裝筍頭 本無是事，而有意栽誣，藉爲詐敵之口實者，曰「裝筍頭。」

講經頭 流氓羣聚，向彼一方互開談判者，曰「講經頭。」經有上下乘之別，非大智慧不能悟解，今講之以頭，或即生公說法頑石點頭之意乎。

摺落三姆 包括多數人物一應在內者。

捉落帽風 警局有時特派探捕，就沿途拘拿流氓若干名，不問姓名罪案，但涉疑似，統送公堂訊辦者，曰「捉落帽風」孟嘉落扇，爲避災也，殆彼中避匿之隱語乎。

臭盤 凡已經一度懲辦有案之過犯，曰「臭盤」，反是曰「正盤。」

走油 人之屢受經濟損失者。曰「走油。」

走相 破壞其外貌，或褫其衣服裝者。曰「走相。」謂變更其表面也。

裝佯 僞飾貧困狀態，或詐疾佯狂，冀取憐於人者。曰「裝佯。」豫讓吞炭，

接與佯狂，古有斯風。今人尤甚。裝佯之語。大抵濫觴乎此。

殺千刀 言其人應殺以千刀，罵人最毒之語。

殺坏 意與上同。

豬頭三 成語爲豬頭三牲，牲與生同，特藏一生字，言其人非老於上海者，略帶譏諷之意。

阿土生 言其土氣太重，見識不廣之意。

瘟生 言不知已受人欺，猶遭瘟疫而死之人也。

拆梢 脅迫取財也。

茶會 有交涉即到茶樓。會集流氓，爲之判斷。

扳面孔 言以怒容相向，表示決裂之意。

小開 店主之兒子也。

拆白黨 一說拆係擦之訛，言本係劣銅，擦之使白以欺人也。現此黨已滿坑滿谷，專以勾引有財之婦女爲事。

禮拜九 預料事之必無效果者。曰「禮拜十三」在數年前有稱禮拜九十三點

鐘者，蓋亦猶烏有先生無是公之類，近做英文縮寫體，改稱此語矣。

屈死 詈人之誤遭損失者。或曰「屈辮子」意同。

漂亮 羨人之衣服都麗也。

鹹肉莊 婦女之人盡可夫者。曰「鹹肉莊」，曰「淌牌」，又肉之鹽漬者，

決非新鮮，竹筏木牌之淌乎中流者，隨遇而安，二語本此。

白相人 游蕩無業之流氓。

撈錫箔灰 索取不正當之錢。錫箔，冥鏹也。今日撈白灰，蓋極言其竊取鬼之餘滓，將爲羣鬼所嗤矣。

亂巴 恃賂爲生者曰「亂巴」。

老門檻 譽人之精練。

門檻精 凡事既升堂。自易入室。門檻云者即初階進階之謂。

跑馬 受人銀錢重任，突然攜而遠颺者，曰「跑馬」，喻其絕塵而馳也。

壽頭 詈人不識利害，或不達世故。豬首額紋凹凸，類老壽星，俗稱壽字豬頭，此語譏其蠢如鹿豕也。鹿非常品，故以豕爲喻。

放紅老蟲 告發他人秘密，因而釀成禍害，致不可收拾者。頑童惡劇，塗油鼠身，燃火縱之，觀其叫躍以取樂。烈燄奔騰，沾染引火之物，立釀燎原巨患。以是取譬，頗覺的當，老蟲卽鼠之俗稱。

放龍 泄人陰私，或攻訐內部祕事，致引外界交涉者。曰「放龍」。龍性善鬥，故易有「龍戰於野」之語，放而出之，殆具隔岸觀火之義，亦幸災樂禍意也。

小刁 離間他人交誼，使雙方構成惡感者。

半刁子 刁梟，惡禽也。小者喻其具體而微。半之云者。詈其爲德不卒也。

觀此語有人不如鳥之歎。

看冷鋪 人罹患難，成將蹈危險，故意旁觀，不爲援手。

搭訕頭 對於他人無關係之事，或與已無關係之人，而臨時加入，隨意兜搭談話。欲使無關係而變爲有關係者。

外國火腿 外人遇黃包車夫，不合其意者，恆以足踢之，受者曰「吃外國火腿」。又遇印捕批頰者曰「五根雪茄煙」又曰「五分頭」。

打棚 對於他人爲無意識之談話，或無意識之遊戲動作。

搭漿 凡應盡之責任，不肯實力做去，僅出以敷衍。

老蟹 婦人老而猾者，稱之曰「老蟹」，有年未老而手段老猾者，亦適用之。如江北所謂老口，北京所謂老手是也。特滬語之所謂老蟹，專用於陰性，以蟹狀女也。

像煞有介事 自以爲能，故意裝腔做勢，靦不爲怪者，謂之「像煞有介事」。

撒爛污 凡人有意令其事得不良之結果，或竟至不可收拾，而遺累他人者，謂之「撒爛污」。

着底 猶言是人格極低下也。

罵山門 卽罵人也。



上海里街坊邨一覽

一畫

一品里 新大沽路三八三弄

二畫

丁家街 復興中路一三一三弄

九如邨 合肥路三四九弄  
九如里 鳳陽路四六三弄  
九如里 長壽路一三四〇

九芝坊 新大沽路四〇六弄

九思里 長樂路一三〇弄  
九福里 南京西路四七一弄

九福里 江陰路八八弄  
人安里 牯嶺路一四五弄  
人和里 鳳陽路六〇弄  
人瑞里 中正北一路二九三弄

八豐里 廈門路二五弄

又新里 九江路二九六弄  
又新邨 歸化路九三九弄

八仙坊 寧海西路九九弄  
二畝園 建國西踏二八八弄

七浦里 七浦路一五二弄  
卜鄰里 金陵東路三八九弄

三畫

小桃園街 南昌路四三九弄

上吉坊 新開路四一八弄  
上海里 安慶路三八八弄  
上海別墅 南昌路四二弄  
山海新邨 山海關路二八九弄

山海里 山海關路三〇四弄

久安里 湖北路一三〇弄  
久仁里 武定路九八〇弄  
久和坊 鉅鹿路三二〇弄  
久和里 西藏北路一三〇弄

久安南里 廣東路五〇六弄

久安坊 金陵中路二七四弄

久安里 濟南路二三九弄  
久安邨 長樂路五二四弄  
久興里 林森中路一五二弄

久興里 成都路五七二弄  
大中里 中正北一路二一四弄  
大方里 成都路一五二弄  
大吉里 柳林路一〇二弄  
大吉里 清遠街七三弄

大吉里 天潢路六七一弄  
大有里 澳門路二五九弄

大同坊 天平路一二五弄  
大同里 陝西北路五〇五弄

大同坊 盛澤街五弄  
大西別墅 中山路一五八〇弄

大年坊 山西中路二六弄  
大成里 大通路一四三弄  
大姓坊 浙江路二六二弄  
大來邨 五原路九六弄  
大康里 建國路三六弄  
大康坊 順昌路二九七弄

大康里 武定路四三〇弄  
 大裕里 江寧路七六九弄  
 大陸坊 重慶南路二八八弄  
 大陸坊 黃陂南路八七二弄  
 大新邨 江蘇路九五弄  
 大新坊 漢口路五八八弄  
 大福里 迪化中路二四弄  
 大勝里 大通路二七四弄  
 大盛里 南昌路五四弄  
 大華里 順昌路三五弄  
 大德里 成都路一六二弄  
 大德邨 鉅鹿路三一〇弄

大德里 林森中路一二七〇弄  
 大德里 中正路八〇四弄  
 大慶里 南京中路七九九弄  
 大興里 福州路六三六弄  
 大興里 成都路九八八弄  
 大興里 江陰路八三弄  
 大興里 鉅鹿路五八八弄  
 大興坊 西門路六八弄  
 大鵬坊 常德路三八一弄  
 大豐里 鉅鹿路三八三弄  
 三三里 英士路二九五弄  
 三元坊 油頭路七〇弄

三元坊 新開路一三四〇弄  
 三元坊 福州路七二九弄  
 三友里 黃陂南路七九六弄  
 三友里 安遠路三二八弄  
 三多里 成都路四九〇至五三六弄  
 三多里 膠州路一五〇弄  
 三多里 康定路五三七弄  
 三和里 江西路四一二弄  
 三和里 西康路八九四弄  
 三官里 新昌路三一弄  
 三成坊 新昌路三一〇弄

三安里 順昌路四一一弄  
 三安坊 進賢路一八二弄  
 三祝里 重慶北路二九三弄  
 三祝里 温州路一〇〇弄  
 三裕里 復興中路二二八弄  
 三瑞里 中正北一路二〇一弄  
 三瑞里 復興中路七三弄  
 三星里 南黃陂路九三〇弄  
 三星里 山西北路四四九弄

三星里 北京西路四七四弄  
 三星里 北京西路一三四弄  
 三星坊 康定路四一八弄  
 三益里 鉅鹿路三一三弄  
 三益邨 中山路一二〇九弄  
 三益里 新開路四四五弄  
 三義坊 梵皇渡路二三一弄  
 三德里 常德路三二三弄  
 三德坊 英士路三二二弄  
 三德里 新昌路三五三弄

三德坊 康定路三九弄  
 三德里 中正東路一〇〇六弄  
 三德坊 嘉善路一七弄  
 三餘里 淮安路二六九弄  
 三餘坊 西康路一〇四七弄  
 三裕里 順昌路七〇弄  
 三新邨 澳門路一七六弄  
 三慶里 順昌路三二二弄  
 三興里 建國東路三八〇弄  
 三興坊 永年街一七一弄  
 三鳳里 成都北路五八六弄

三讓坊 西門路九弄  
三鑫坊 襄陽南路五一〇

三鑫坊 富民路八六弄  
三鑫里 桃源路八三弄  
工業坊 徐家匯路三四五

萬祥里 安慶路三五二弄

四畫

仁元里 順昌路六〇弄  
仁吉里 西門路一三八弄  
仁和里 長壽路二二七八

仁和坊 建國東路五二四  
仁和里 長甯路二〇弄  
仁和里 林森中路二六九

仁志里 浙江北路一六四

仁昌里 金陵中路二二四

仁安里 進賢路一六二弄  
仁安坊 建國中路二一七  
仁安里 嵩山路一二弄

仁美里 甯波路二六六弄  
仁美里 廣西南路一一二

仁華里 英士路二弄  
仁樂邨 英士路一二四弄  
仁德里 南無錫路六四弄

仁德里 溫州路五弄  
仁德里 鉅鹿路二六〇弄  
仁德坊 建國東路四四一

仁德坊 宛平路三二〇弄  
仁德里 馬當路七三二弄  
仁德村 襄陽北路四四弄  
仁德坊 梵皇渡路九〇五

日新村 膠州路二五三弄

二六三弄

仁濟里 新開路四三三號  
仁鄰里 崇德路二一一弄

仁興里 合肥路四八六弄  
仁興里 北京東路六二二

仁壽里 興業路一三九弄  
仁壽里 成都南路一六二

仁壽里 察哈爾路一六七

升安里 甯波路四七三弄  
日新里 南京東路五八四

丹桂衙衙 福州路五二七

丹鳳里 吉安路二九二弄

丹鳳里 北京西路九七弄

介社里 福建中路四一七

介福里 南陽路一一弄  
戈登別墅 江寧路七〇二

戈登里 江寧路六〇六弄  
月桂里 蕪湖路九三弄  
月郵 江蘇路八〇弄

王珊坊 北京西路一五四

八弄

巴黎新邨 重慶南路一六

友益里 雲南南路五八弄  
友寧邨 太原路三〇五弄

天一坊 興業路七二弄

天成里 太康路二四八弄

天惠坊 長樂路一〇七弄  
天祥里 永年路一四九弄

天樂坊 吳江路六一弄  
天福里 建國東路一四弄  
天祿里 浙江北路一〇二

天興里	徐家匯路七二弄	公安里	武定路二五八弄
中一村	江蘇路六弄	公記里	徐家匯路一三三弄
中和里	山西路一七八弄	公順里	廣東路三〇〇弄
中和里	河南路二五九弄	公益里	梵皇渡路八四二弄
中和邨	長樂路二七六弄	公園別墅	愚園路一四二弄
中振坊	梵皇渡路三七弄	公興坊	嘉善路一一二弄
中實新邨	愚園路五七九弄	五和里	江寧路五三六弄
中華里	寧海東路六九弄	五柳別墅	中正西路七一弄
中興里	復興中路一〇六弄	五福里	東京路九二一弄
太平坊	林森中路一二六弄	五福里	北蘇州路四七六弄
太平坊	延平路一八〇至	公安坊	海防路三九一弄
		太原坊	塘沽路七九六弄
		太和坊	中正路四〇一弄
		太和里	重慶中路一四弄
		太和坊	武定路五〇弄
		太和里	山東路一八〇弄
		太和坊	威海衛路一九〇弄
		太平坊	漢口路三四一弄
		太平坊	康定路三九四弄
		太和坊	福州路二九三弄
		太和邨	威海衛路一九〇弄

五福里	五福街五一弄	元福里	徐家匯路一一〇弄	文元坊	紹興路二〇〇弄
五福里	北京東路八一弄	元福里	常德路五三〇弄	文安坊	黃陂南路一六弄
五福里	呂宋路四八弄	元慶里	吳淞江路九弄	文安坊	鉅鹿路五七四弄
五餘坊	梵皇渡路一一四弄	元興里	鳳陽路三一四弄	文安坊	黃陂南路七〇七弄
五鳳里	林森中路三九八弄	元馨里	壽寧路九八弄	文昌里	塘沽路一〇四四弄
五豐里	合肥路一二七弄	元善里	梵皇渡路二九弄	文明坊	牛莊路六四八弄
元元里	江寧路七〇七弄	六桂坊	浙江北路三〇七弄	文祥里	新大沽路四八九弄
元吉里	江寧路四五五弄	六儀坊	江陰路一〇六弄	文盛里	合肥路二九弄
元昌里	雁蕩路五六弄	文元里	西藏中路八三弄	文福里	長樂路四五九弄
元亨里	新唐家街八三弄	文元坊	壽甯路二八弄	文裕里	新大沽路五一九弄
元益坊	西康路一四一六	文元坊	西藏南路二九二		

弄

文德里 吉安路一六三弄

文德坊 北京西路一三〇弄

〇弄

文餘里 江甯路六七三弄

文劉里 康定路五〇五弄

五畫

永平里 廈門路二〇五弄

永平里 淮安路九〇弄

永平里 牛莊路七五九弄

永吉里 興業路二〇五弄

永吉里 中正南一路二二三弄

三弄

永吉里 威海衛路三五七弄

永吉里 南京西路八四三弄

永吉里 西藏中路五七九弄

永吉里 江西中路一五號

永吉里 北京西路九六六弄

永吉里 昌平路二二二弄

永吉里 香粉路三四弄

永吉里 中正東路一二六弄

永年里 鳳陽路三七六弄

永安里 黃陂南路四六四弄

永安里 甯海西路二〇二弄

永安里 長壽路二四弄

永安里 歸化路一〇四三弄

永安里 淮安路一二〇弄

永安里 襄陽南路三五七弄

永安里 復興中路三二弄

永安坊 新永安街一三弄

永安里 河南北路三四四弄

永祥里 中正路七五一弄

永順邨 南昌路五〇五弄

永順里 福州路三三七弄

永順里 江寧路五二四弄

永順里 南京西路二〇六弄

永壽里 安慶路三三一弄

永壽里 新昌路五四六弄

永壽里 新開路三五二弄

永庭里 梵皇渡路一一八弄

永根里 長寧路一二六弄

永泰里 新開路九六五弄

永康里 濟南路二五七弄

永康里 北蘇州路九九六弄

永康里 北京西路二〇七弄

永康里 曲阜路一七五弄

永康里 北京東路七九六弄

永清里 桃源路一二七弄

永清里 甯波路二四四弄

永益里 合肥路三六六弄

永盛里 嘉善路一五一弄

永善里 新開路一〇五六弄

永裕里 黃陂南路五一四弄

永安里 安慶路二八八弄

永安坊 廣西北路一二號

永安坊 顧家街五三弄

永存坊 長樂路六一一弄

永和里 開封路二二六弄

永和邨 康定路四三四號

永利邨 新樂路一〇〇弄

永利坊 中正北一路二一六弄

永海坊 西康路六五四弄

永清里 昇平街四一弄

永泉里 長壽路四三三弄

永宸里 濟南路九四弄

永昌里 永年路六五弄

永裕里 復興中路三一八 弄  
 永業里 威海衛路三三五 弄  
 永業坊 海防路二八四弄  
 永華坊 順昌路三七二弄  
 永源里 桃源路一二八弄  
 永源里 天津路七弄  
 永源里 江西路三一九弄  
 永源里 梵皇渡路九四四 弄  
 永福里 中正東路一〇七 四弄

永寧坊 康定路七三三弄  
 永樂里 金陵中路一七五 弄  
 永樂坊 鳳陽路七三八弄  
 永樂里 山東路二〇四弄  
 永樂邨 梵皇渡路七五〇 弄  
 永樂園 江蘇路七七弄  
 永儀里 梵皇渡路一〇六 二弄  
 永慶坊 黃陂南路三五〇 弄  
 永慶坊 新大沽路五〇七 弄

永慶里 浙江南路一四弄  
 永慶坊 望亭街三二弄  
 永慶里 鉅鹿路一〇八弄  
 永慶里 林森中路八五五 弄  
 永慶里 天目路二二三弄  
 永慶里 山東路二二七弄  
 永德里 香粉弄四八弄  
 永德里 徐家匯路五五九 弄  
 永德邨 進賢路一一五弄  
 永興里 吉安路二〇〇弄  
 永興坊 富民路一二一弄  
 永興里 廈門路三九弄

永餘坊 福建路三五二弄  
 平江里 順昌路二六七弄  
 平安里 浙江中路一九五 弄  
 平安里 長樂路二四五弄  
 平安里 寧波路六二〇弄  
 平安里 福州路六〇〇弄  
 平安里 林森中路七三六 弄  
 平吉里 泰興路二六八弄  
 平和里 北京西路二三九 弄  
 平原坊 建國中路一五五 弄

平原坊 太康路二七四弄  
 平泉別墅 新昌路三六一 弄  
 平喬里 北京西路一二〇 弄  
 平盛里 茂名北路一九九 弄  
 平陽里 北無錫路三八弄  
 平樂里 西藏中路三三〇 弄  
 平濟里 濟南路二九一弄  
 四平里 天潼路八三一弄  
 四成里 鉅鹿路五四七弄  
 四明里 林森中路四二五

四明別墅 愚園路五七六 弄  
 四達里 建國東路一一五 弄  
 四壽坊 北京西路一六〇 弄  
 四維邨 泰興路三五五弄  
 四維村 廣元路一九〇弄  
 四維新邨 重慶南路一六 三弄  
 四德里 建國東路四七八 弄  
 北大旭里 長壽路一五〇

北高陽里 ○弄  
江西北路二〇

北高壽里 ○弄  
安慶路五一〇

北高壽里 弄  
天目路二四五

北長康里 弄  
文昌路九〇弄

北新安里 弄  
新會路一九六

北興里 弄  
新開路八弄

玉林里 弄  
山海關路三九五

玉振里 弄  
合肥路四五八弄

申新里 弄  
宜昌路一六八弄

台拉別墅 弄  
太原路一八一

合拉新邨 弄  
太原路一八八

朱衣里 弄  
南通路一五弄

印雪里 弄  
歸化路九二九弄

立成里 弄  
梵皇渡路四四弄

立興里 弄  
梵皇渡路六六弄

玉蘭邨 弄  
星加坡路七四弄

六畫

西公和里 弄  
福州路三九三

玉振里 弄  
復興中路四一五

世述里 弄  
成都北路五六三

世界里 弄  
福州路三二八弄

世德里 弄  
淮安路二二三弄

生牲里 弄  
康定路六〇〇弄

生牲里 弄  
康定路一七〇號

生吉里 弄  
西藏南路二四四

生葆里 弄  
塘沽路九九七弄

民生坊 弄  
鉅鹿路一二一弄

民厚坊 弄  
普安路一〇二弄

白鹿坊 弄  
新開路九二〇弄

西中和里 弄  
福州路二七二

西合里 弄  
南昌路三四弄

西林里 弄  
大康路三一九弄

西西坊 弄  
馬當路四六〇弄

西成里 弄  
英士路一九七弄

西高第里 弄  
永壽路一一六

西門里 弄  
馬當路二三八弄

西清邨 弄  
迪化北路六五弄

西湖坊 弄  
馬當路二七七弄

西貴興里 弄  
廣東路四一〇

西愛邨 弄  
永嘉路二二弄

打浦坊 弄  
中正南二路四五

甘邨 弄  
嘉善路二七九弄

正元里 弄  
成都南路一〇八

正安里 弄  
普安路一八八弄

正修里 弄  
開封路二一〇弄

功甫里 弄  
徐家匯路六四八

由義坊 弄  
長樂路一八六弄

由義坊 弄  
中正南二路四二

古拔新邨 弄  
富民路一四六

西新別墅 弄  
陝西北路六六

西鄰里 弄  
成都北路二五四

西摩里 弄  
陝西北路二四九

西摩別墅 弄  
陝西北路三四

西興隆坊 弄  
中正路一三七

安仁里 弄  
北京西路一四〇

安平里 弄  
昌平路九七至一

三三弄

安和新邨 中正南二路一

九八弄

安吉里 茂名北路一一一

弄

安吉坊 合肥路一七〇弄

安吉里 寧海東路一〇七

弄

安定坊 江蘇路三二二弄

安宜邨 西藏北路七四弄

安宜坊 新開路八八八弄

安原里 雲南南路三〇七

弄

安登別墅 南京西路一一

四〇弄

安順里 山海關路二七二

弄

安順里 建國東路一四三

弄

安順里 永年街一四二弄

安納坊 東台路一七七弄

安逸里 陝西南路五〇〇

弄

安義里 黃陂南路六四一

弄

安樂坊 龍門路二一八弄

安樂坊 南京西路一一二

九弄

安樂邨 康定路八一八弄

安樂坊 常德路八一六弄

安樂邨 鉅鹿路二六四弄

安慶里 常德路二四〇至

二五四弄

安慶里 江西北路五九弄

安臨里 徐家匯路九弄

安越里 建國東路一三八

弄

安德里 顧家弄七一弄

安豐里 鉅鹿路三二四弄

同升里 江蘇路六六五弄

同心里 長壽路乙四七〇

九弄

同吉坊 濟南路一一九弄

同吉里 天津路三一弄

同安里 漢口路四五五弄

同安坊 新開橋路二九弄

同安里 老永安街四一弄

同安里 七浦路三五八弄

同孚邨 中正北一路二二

七弄

同和里 鳳陽路六四九弄

同和里 南京西路六八八

弄

同和里 塘沽路九八七弄

同和里 寧波路七四弄

同昌里 江西北路三七五

弄

同志坊 桃源路一四〇弄

同春坊 鳳陽路二二八弄

同春坊 浙江中路六三弄

同益新邨 成都北路三七

八至四〇八弄

同益里 黃陂南路三六九

弄

同益坊 南通路二四弄

同益里 南京西路四七九

弄

同益里 北無錫路六六弄

同康里 中正南一路一七

弄

同康里 西藏南路三五三

同康里 康定路三九三弄

同裕里 江陰路一三〇弄

同登里 寧海西路二二六

弄

同壽坊 成都北路六〇八

弄

同壽里 成都北路六〇九

弄

同益坊 愚園路六六八弄

同樂坊 海防路五〇三弄

同樂坊 進賢路一四二弄

同發里 安慶路三五〇弄

同福里 吳淞江路四五弄



同福里 中正北一路二五

一弄

同福里 南京西路二七〇

弄

同福里 鉅鹿路二九九弄

同德里 紫金街一至三

三弄

同德里 廣東路五一七弄

同德里 新開路一四五

同興里 福州路六一四弄

同興里 開封路二五八弄

同餘里 西康路五一九至

五三九弄

同豐里 徐家匯路三七二

弄

吉六里 威海衛路七二六

弄

吉如里 江西南路七四弄

吉如里 金陵東路一八一

弄

吉安里 福建南路八四弄

吉安里 江西南路五五至

吉美邨 南京西路一六一

〇弄

吉益東里 順昌路三一

弄

吉利坊 金門街八弄

吉祥里 康樂路九七弄

吉信里 永壽街七七弄

吉祥里 富民路八九弄

吉祥里 河南路五三一弄

吉慶里 山西北路四五七

弄

吉慶坊 湖北路二一弄

吉慶里 江西中路一四弄

吉慶坊 浙江中路二八弄

成裕里 順昌路一四弄

成裕里 復興中路二二

成泰坊 富民路一三〇弄

成都坊 成都北路四七弄

成德里 威海衛路二四一

成德坊 昌平路二二一弄

成德里 安慶路三九五弄

成德里 西藏中路五三九

弄

成德里 江寧路六一六弄

光明邨 南昌路二二〇弄

光明邨 江甯路一〇〇〇

弄

光明邨 中正路六三二弄

光裕坊 長壽路乙一三七

〇弄

光裕坊 建國東路五八〇

弄

光遠坊 北京西路二五六

弄

光華坊 甯波路五二〇弄

光華里 鉅鹿路七八六弄

兆益里 常德路五五二弄

兆貴里 福建中路一四一

弄

兆福里 漢口路二七一弄

兆豐別墅 長寧路三七弄

兆豐新邨 長寧路三五弄

兆豐邨 愚園路一三五五

百花巷 中正路六三二弄

百合里 鳳陽路一七二弄

百祿里 南京西路一九五

五弄

百樂里 長寧路四八四弄

百香里 中正東路湖北路

百德里 顧家弄二三弄

合安里 新大沽路三六一

弄

合利坊 新會路二一九弄

合忠坊 復興中路一八二

合泰坊 愚園路六六弄

合康里 新唐家街一八弄

合衆里 寧海東路二六六

弄

合衆里 江甯路六八五弄

合羣坊 建國西路三一六

弄

合德里 廣西南路一〇六

弄

合慶里 新大沽路四三七

弄

合興里 新開路二二九弄

全裕里 東台路一五一弄

全益里 昌平路二一六弄

全福里 成都北路三〇一

弄

全樂里 康定路七七弄

如陞里 常德路六九六弄

如意里 七浦路二〇〇弄

如意里 河南中路五七三

弄

有德里 馬當路六八五弄

有餘里 長壽路乙一二七

一弄

有德里 普陀路六至三六

弄

有餘里 新開路九一五弄

至善里 膠州路二八三至

二三九弄

至德里 北京西路九七六

弄

老德行里 西藏南路一七

七弄

行仁坊 中正東路一二四

九弄

曲江里 漢口路五二二弄

任隆坊 林森中路一八〇

弄

沙遜里 山東中路六二弄

汝南坊 永康路一五七弄

竹邨 柳林路三一弄

旭東里 中正北一路一一

一弄

年安坊 中正北一路六九

弄

首祿里 浙江南路一二八

弄

自由坊 廣東路四一四弄

地豐里 廸化北路二五弄

朱家庫 中正西路五七弄

存厚坊 鉅鹿路五六五弄

存善里 梵皇渡路九五七

弄

存善里 梵皇渡路九一七

弄

七畫

志成坊 林森中路一二五

二弄

志成里 桃源路一二七弄

志餘里 安慶路二八七弄

志誠里 康定路三七六弄

志豐里 南昌路八八弄

延平邨 延平路一七五至

二〇九弄

延年坊 南京西路一六〇

三弄

延壽里 順昌路一七五弄

延康里 漢口路三八九弄

延陵里 山海關路四四〇

弄

延陵邨 愚園路一四〇七

弄

延慶里 牯嶺路一二〇弄

延齡坊 人和街四二弄

均安里 七浦路四九〇弄

均安里 星加坡路一七四

弄

均泰北里 安遠路三四七

弄

均泰里 星加坡路一八七

弄

均益里 安遠路四五七弄

均益里 黃波南路四二一

弄

均益里 天目路八五弄

均樂邨 中正東路一二九

二弄

吳興里 大通路二二五弄

吳興里 馬當路一〇一弄

良友別墅 江蘇路二八三

弄

良安坊 嵩山路一七〇弄

良村 新樂路五六弄

良榮邨 西康路五九五弄

良勤坊 復興中路三九八

弄

良善里 濟南路二二弄

更富里 江西北路四二九

弄

宏昌里 新昌路二〇四弄

宏業花園 愚園路一〇八

六弄

宏魚坊 中正路二二三弄

宏餘坊 甯海東路七〇弄

宏興里 北京東路八五〇

弄

宏興里 梵皇渡路一〇六

四弄

芝蘭坊 陝西南路五六九

弄

芝蘭坊 金陵中路一七四

弄

芝蘭坊 寧海西路一七四

芝瑞里 昇平街四一弄

何合坊 永嘉路六一二弄

貝勒里 黃陂南路八九一

弄

貝禱坊 成都南路五七弄

亨利坊 新樂路四四弄

亨昌里 愚園路一三七六

弄

信德里 黃南陂路四一九

弄

杏邨 黃陂南路六六三

弄

沁園邨 新開路一二二四

弄

志文坊 新開路一八五四

弄

汶林邨 宛平路二九四弄

佑福里 中正東路二二一

六弄

忻康里 梵皇渡路八三一

弄

孝友里 衡山路九六四弄

杜美新村 長樂路七六四

弄

呂班坊 重慶南路一四六

弄

佑福里 大沽路一〇三弄

汾晉坊 林森中路九二五

弄

足足里 安遠路八五六弄

岐山邨 愚園路一〇三二

弄

八畫

東福海里 黃河路二九二

弄

東昇里 成都北路五八九

弄

東新里 山東南路一一一

弄

東公和里 福州路三七九

東平里 浙江中路一三三弄

東中和里 福州路二五二

弄

東高第里 永壽街九九弄

東書錦里 九江路三九七

弄

東安坊 新開路一五九四

弄

東南里 新大沽路一六弄

東麻里 安遠路九〇六弄

東祥鑫里 大通路二九〇

弄

東普益里 七浦路四八五

東仁美里 永壽街一二四  
弄

東林里 太康路二五五弄  
東昇里 復興中路四〇九  
弄

東昇里 浙江中路二三弄  
東武里 西藏路四九弄

東貴興里 廣東路三八〇  
弄

東海坊 太康路一五七弄  
東華坊 愚園路九八三弄  
東福海里 溫州路七五至  
一〇一弄

東興里 新開路八弄

東興里 南通路六〇弄  
協和里 鳳陽路一三二弄  
協和里 河南中路四二九  
弄

協志里 天潼路七二六弄  
協盛里 馬當路五五八弄  
協盛里 合肥路四四四弄

協興里 甘肅路一五三弄  
金仁里 永嘉路一三六弄  
金玉里 中正路四三八弄

金壽里 蕪湖路三二弄  
金谷村 紹興路一八弄  
金椿里 新昌路三四五弄

金城里 安遠路二九〇弄

金水里 開封路一一四弄  
金城別墅 南京西路一五  
三七弄

金城里 江甯路一〇一三  
弄  
金裕邨 康定路一一五弄  
金隆里 興隆街一三弄

金壽里 山東路六一弄  
金壽里 廣東路三六九弄  
承志里 盛澤街六二弄

承德坊 北京西路三四〇  
弄  
承德里 江甯路一〇一四

承吉里 浙江北路二二弄

承遂里 黃陂南路四八二  
弄

承遂里 長樂路五〇〇弄  
承啓里 武勝路六九弄  
承業里 鉅鹿路四二弄

承德里 劉河路一五弄  
承裕邨 西康路一八一弄  
承吉里 北蘇州路八一四  
弄

承德里 成都北路一二九  
弄

承興里 黃河路二〇七弄

長安里 金陵中路一九三  
弄

長安里 東台路五六弄  
長吉里 西藏中路五八四  
弄

長耕里 中正路一二八弄  
長康里 康定路三六七弄  
長康里 開封路一九一弄

長餘坊 復興中路一二七  
〇弄  
長興坊 黃陂南路六五一  
弄

長興里 天目路五七弄  
長春里 塘沽路八二八弄

怡安里	五福街五八弄	采福里	鉅鹿路六三五弄	和 邨	愚園路六一一弄
怡安里	天津路一三八弄	青陽里	南京東路三〇六弄	和安坊	長沙路一三九弄
怡如里	海防路二七八弄	青蓮坊	河南中路一六六弄	和合坊	林森中路五二六弄
怡成坊	台灣路四三弄	青雲里	大通路三〇〇弄	和慶里	山海關路二〇〇弄
怡 邨	天平路二一六弄	青雲里	襄陽北路二二弄	和康里	浙江北路二六二弄
怡盆里	山西中路一〇弄	和平坊	望亭路一三七弄	和康里	新大沽路四五二弄
怡樂邨	新開路一六七四號	和平里	建國中路一三七弄	和濟里	浙江北路一六一弄
怡豐里	梵皇渡路八九六弄	和平邨	永嘉路四八五弄	和興里	迪華中路九六弄
怡興里	七浦路四二七弄	和平坊	開封路一六四弄	和興里	常熟路四二弄
采壽里	鉅鹿路五三七弄	和樂坊	襄陽南路四四四弄		

和樂邨	茂名南路三四弄	明慶里	建國中路四〇〇弄	松慶里	林森中路二〇一弄
和樂里	新開路三五三弄	明慶里	建國中路四〇〇弄	松壽里	新開路五八七弄
和樂里	河南北路三六八弄	松同里	七浦路三一二弄	松壽里	金陵中路一二〇弄
和玫坊	建國中路五九弄	松安里	北京東路五二七弄	松壽里	西康路四至二四弄
明德里	安慶路三八〇弄	松安里	北京東路六二七弄	松壽里	北京東路六〇八弄
明月新邨	開原路一八八弄	松 邨	柳林路四七弄	松盛里	長寧路五一八弄
明福里	西康路六四八弄	松柏里	望亭街六五弄	松鶴邨	復興西路二九九弄
明德里	馬當路一八一弄	松柏里	新昌路三二八弄		
明德里	山東南路九六弄	松齡里	建國東路六二弄	松德里	鉅鹿路六一五弄
明德里	襄陽南路三五八弄	松慶坊	濟南路二六〇弄	松鈞別墅	復興中路四九九弄
明德邨	中正南二路三二二弄	松慶里	七浦路六一〇弄		

二弄

松陽里 廈門路五三弄

松盛里 襄陽路五一四弄

居仁里 黃陵南路三四四弄

居安里 龍門路一六一弄

居易里 六合路一三九弄

居易里 西藏中路五六二弄

來德坊 林森中路九二七弄

來福里 中正路六一五弄

來斯南邨 五原路一七五弄

來斯別業 安福路一八九弄

武定別墅 武定路九一六弄

武定邨 武定路一八一弄

武定坊 武定路五六六弄

武林里 新閘路六五三弄

武林里 江寧路五一六弄

武昌里 成都北路六三二弄

武陵邨 安遠路三〇七弄

武陵坊 廣西路二二九弄

秀雲里 南通路四五弄

秀蘭邨 江寧路三五四弄

秀德坊 鉅鹿路七〇一弄

昇平里 金陵東路三九六弄

昇平里 順昌路一二八弄

昇康里 七浦路六〇四弄

尚仁里 山東中路一一七弄

尚勤里 黃河路六〇弄

尚德里 徐家匯路一〇九弄

尚德里 普安路二〇五弄

尚賢坊 林森中路三五八弄

尚賢坊 襄陽南路二一四弄

弄

尚義坊 永善路五四弄

忠茂里 成都北路七五弄

忠蘭里 膠州路一一弄

阜成里 天津路四四弄

阜安里 甯波路二〇七弄

阜豐里 莫干山路二二六弄

定安坊 長樂路一五〇弄

受福里 順昌路七弄

步留坊 中正東路八八〇弄

步高里 陝西南路五八九弄

育仁里 雲南中路二七弄

育倫里 新橋路一九弄

育倫坊 重慶北路三九弄

育麟里 山海關路三八七弄

拉都坊 襄陽南路五〇九弄

拉都村 福履理路三〇七弄

普賢坊 甘肅路一一七弄

林琴坊 西康路四九二弄

迎春坊 湖北路二〇五弄

孚芝里 泰興路四〇弄

泳吉里 新閘路五五一弄

泳吉東里 成都北路八九五弄

佛陀街 南京東路三五三弄

花園別墅 南昌路六八弄

花園邨 長寧路三九弄

花園里 林森中路五一九弄

花園坊 中正南二路一二九弄

花園里 長寧路八三弄

花園邨 重慶南路一九八弄

河南里 山西北路一六〇弄

弄

乘安里 桃源路二三弄

泉本坊 威海衛路三八一

弄

始如里 海防路二七八弄

宜夏邨 鉅鹿路四〇四弄

亞爾培坊 陝西南路五八

二弄

亞爾新邨 陝西南路五六

〇弄

昌平里 昌平路一〇〇至

昌平里 一五六弄

昌平里 吉安路三二六弄

昌平坊 昌平路六六三弄

昌興里 黃陂南路三四四

弄

昌興里 吉安路一二六弄

法益里 興業路八四弄

幸福坊 重慶南路一六〇

弄

幸福邨 華山路六八八弄

幸福里 林森中路七〇六

弄

九畫

恆吉坊 天潼路六一〇弄

恆吉里 江寧路六八五弄

恆平里 建國西路一五〇

弄

恆昌里 建國中路三一弄

恆昌里 安遠路二六弄

恆昌里 黃陂南路六八五

弄

恆茂里 西藏南路八二弄

恆茂里 龍門路六九弄

恆源里 天津路一七九弄

弄

恆源里 中正東路九七八

恆祥里 西康路五六六弄

恆業里 江西中路一三五

恆業里 中正東路一四一

四弄

恆清里 鳳陽路六六弄

恆樂里 長樂路二四五弄

恆慶里 徐家匯路七九弄

恆慶里 黃陂南路九〇九

弄

恆慶里 天潼路五九七弄

恆愛坊 永嘉路二三弄

恆靜里 南京西路一五八

三弄

恆德里 武定路八九四弄

恆德里 常德路六三三弄

恆德里 東台路一六弄

恆德里 復興西路三一七

弄

恆德里 長寧路二五弄

厚上里 林森東路四弄

厚福里 新開路九二〇弄

厚德里 甘肅路一九五弄

厚德里 林森中路一九六

弄

厚德里 福建中路五三三

弄

厚德里 新昌路三七五弄

厚德里 建國東路八四弄

厚德里 壽寧路九四弄

厚德里 鉅鹿路二六弄

厚餘里 浙江北路一三八

弄

春平坊 常德路二五五至

二六三弄

春江別墅 康定路八八八

弄

春安坊 吉安路八〇弄

春耕里 中正東路三四〇

弄

春暉里 安慶路四〇九弄

春暉里 成都北路一〇二

八弄

春園里 方浜東路一七弄

春魁里 成都南路五五弄

春華里 新冒路四〇〇弄

春華里 鉅鹿路六九弄

冠華坊 復興中路二三九弄

冠羣坊 南京東路三〇九弄

美仁里 成都南路一一四弄

美仁里 漢口路四二九弄

美倫里 金隆街四〇弄

天華里 盛澤街二二弄

美華里 鉅鹿路一九一弄

美樂坊 南昌路二一〇弄

美麗園 中正西路六三弄

南天一坊 建國東路四八

二弄

南山里 馬當路五八五弄

南文德里 黃陂南路八五二弄

南安里 新閘路一〇九三弄

南孚里 安遠路七四一弄

南高壽里 安慶路五〇九弄

南高陽里 南京東路四二四弄

南泰昌里 方浜東路一二二弄

南裕慶里 新會路一五二

弄

南陽里 浙江北路一四六

南陽東里 牯嶺路四六弄

南陽西里 牯嶺路六〇弄

南新餘里 新昌路一九四

茂林坊 西康路七四四弄

茂榮坊 延平路二二五弄

茂德里 西康路一〇一八

茂福里 塘沽路九三四弄

茂德里 鉅鹿路二〇七弄

修德里 泰興路三五弄

修德新邨 成都北路四七八至五〇三弄

修德里 鳳陽路五七一弄

洪安坊 新唐家街一一六弄

洪福里 河南北路三六弄

洪德里 廈門路一三七弄

洪德里 浙江中路六〇九弄

星照里 北京西路二〇八〇弄

保安坊 南京東路四八六

保安坊 東台路九弄

保康里 浙江中路五八三

保康里 北京東路七五六

保記里 甯波路三二七弄

首芝里 鉅鹿路二〇六弄

首安里 龍門路一三四弄

信平里 順昌路一二一弄

信昌里 浙江北路四七弄

信益里 徐家匯路二五七

信陵邨 順昌路四八二弄

信義邨 梵皇渡路七三二

思鄉坊 南昌路五〇弄

思義邨 常熟路三八弄

柏蘭坊 安遠路三一八弄

柏德里 中正北一路三三六弄

柏鄰邨 合肥路一四八弄

建業里 建國西路四四〇

建安里 金陵中路二二六

建興坊 中正西路一一七

建業里 新閘路五四八弄

建業里 安遠路七四九弄



柳林別業 愚園路五三二

弄

柳迎邨 北京西路一六四

八弄

香粉弄 南京東路五七四

弄

洽興里 曲阜路二二四弄

眉壽里 太康路一七八弄

省慶里 塘沽路八七六弄

威鳳里 威海衛路五〇二

弄

衍慶里 廈門路二三〇弄

紅薇邨 香山路三四弄

珍興里 北京西路三三五

貞吉里 成都北路五九七

弄

珊家園 鳳陽路一〇〇弄

咸益里 重慶北路三〇〇

弄

咸慶坊 嘉善路六二弄

映暉里 中正北一路三二

三弄

重慶里 成都北路二七三

弄

候家弄 華山路七五三弄

俞家弄 寧海西路一六八

弄

品安坊 餘姚路六一弄

十畫

馬吉里 重慶北路二一弄

馬安里 大沽路一八六弄

馬樂里 中正東路一三三

七弄

馬德里 黃陂北路六〇弄

馬德里 大沽路四二弄

泰仁里 曲阜路四一弄

泰安坊 永年路九二弄

泰安坊 四川中路四六八

弄

泰安里 黃陂南路二弄

泰安里 天潢路七五九弄

泰和坊 順昌路一六三弄

泰利巷 南京西路一六六

四弄

泰來里 淮安路二〇〇弄

泰來里 江寧路一三四五

弄

泰來里 山西北路四二五

弄

泰記弄 天津路一一〇弄

泰辰里 林森中路六三七

弄

泰威坊 安南路八〇弄

泰威里 東台路一七九弄

泰源里 塘沽路八九〇弄

泰華西里 江西北路二〇

七弄

泰華里 塘沽路六七三弄

泰德里 徐家匯路一七一

弄

泰德里 新開路七一九弄

泰興邨 長壽路乙一四一

二弄

泰興里 茂名北路九六弄

泰餘里 新會路一七三弄

耕桐邨 威海衛路四八八

弄

耕辛里 威海衛路三〇一

弄

耕雲里 濟南路一一四弄

耕讀新邨 南京西路一七

九三弄

耕讀邨 中正西路四弄

耕疇里 成都北路五四弄

耕興里 寧波路三六三弄

海防邨 海防路四一〇弄

海防里 海防路二七一弄

海格里 華山路一一二三

弄

海源坊 海防路五七八弄

海聯里 新開路一八二〇

弄

桂雲里 濟南路二七〇弄  
桂福里 西門路八五弄  
桂馥里 南通路四〇弄  
桂馨里 成都北路一四〇弄

弄

桂馨里 熱河路一五弄

高陞里 大沽路一八三弄

高陞里 天津路三五七弄

高照里 新開路七五〇弄

高壽里 長樂路二四一弄

高福里 長樂路三〇四弄

高福里 迪化北路二五弄

高福里 中正南一路一二

一弄

益安坊 成都北路三三弄

益壽里 崇德路二一弄

益壽坊 南京西路一五八

七弄

益潤里 崇德路一一三弄

益餘坊 復興中路一二三

五弄

益豐里 貴州路二二五弄

益新里 老永安街三一弄

根德里 北京東路五二六

弄

根餘德 海防路七〇四弄

務本里 東台路二八四弄

務本坊 復興中路一七六

弄

務安里 西康路八一七至

八二七弄

振士里 金陵中路二五二

弄

振平里 金陵中路二五一

弄

振平里 林森中路二四四

弄

振新南里 浙江南路一〇

四弄

振華里 馬當路四六一弄

振華別墅 馬當路四八三

弄

振華里 東台路七七弄

振華里 合肥路四〇四弄

振興坊 永康路八弄

晉白坊 中正西路四二一

晉安里 金陵東路一三五

弄

晉壽里 安慶路五三四弄

晉福里 大通路四弄

晉福里 北京西路五二四

弄

晉福里 鉅鹿路二七九弄

晉德坊 成都北路一八三

至一九五弄

晉鴻里 威海衛路五六三

弄

倚雲里 威海衛路二八九

弄

原上里 永壽街一〇五弄

陸榮里 天津路二四八弄

致和里 長壽路乙四六六

三弄

致和里 中正北一路一七

〇弄

致祥里 重慶北路一六弄

致祥里 常德路六四八弄

致富里 福建中路三四一

弄

致慶里 梵皇渡路一一二

六弄

陵雲別墅 康定路六二七

弄

浦行別墅 成都北路六九

六弄

浦恆坊 成都北路二七四

弄

悅來坊 順昌路四五三弄

悅來坊 天潼路六五七弄

時應里 陝西北路二九九

弄

留德新邨 威海衛路九二

弄

留餘坊 鳳陽路一五〇弄

桃園里 成都南路六〇弄  
桃源坊 河南北路一八二

桃源坊 普安路八七弄  
五弄

桃源里 復興中路一二九  
復興中路一二〇

桃源坊 愚園路一二六三  
弄

桃溪坊 西康路三七〇弄  
能仁里 鳳陽路七二四弄

茶陽里 康樂路二四三弄  
夏家街 迪化南路三九六

崇仁里 嘉善路一一五弄  
崇安里 海防路三〇二至  
三二四弄

崇敬邨 鳳陽路六二四弄  
崇業里 永嘉路三七二弄  
崇德里 威海衛路五五〇

崇德里 重慶南路一二四  
崇賢坊 崇德路一五〇弄  
崇讓里 福州路四二〇弄

崇興里 武定路九六四弄  
紹安里 濟南路二二二弄  
紹益里 吉安路三〇一弄

康樂邨 茂名北路六七弄  
康樂坊 餘姚路三四四弄  
康樂里 新開路四二一弄

康樂里 康定路三二九弄  
康樂里 康定路一七九弄  
康腦邨 康定路五八〇弄

崇一里 馬當路四五九弄

畢興坊 汾陽路六四弄  
啓昌里 徐家匯路二七九

啓德里 膠州路二三弄  
徐匯新邨 徐家匯路五九

徐在里 鳳陽路四三九弄  
神州里 浙江中路一六七

特秀坊 鉅鹿路二九一弄  
純益里 武定路三二弄

純德里 東台路二七五弄  
財源坊 興國路二五二弄

紹耕里 武勝路四〇一弄  
惟祥里 金陵東路一九六

惟祥里 盛澤街五三弄  
惟慶里 天津路二四七弄  
祥安坊 成都北路九七二

祥安里 康樂路二五一弄  
祥安里 七浦路六二三弄  
祥成里 金陵東路一五弄

祥雲里 復興中路三六一  
祥康里 新昌路一一九弄

祖德里 安遠路二八六弄

卿雲坊 江蘇路一七五弄  
家慶坊 茂名南路二七五

十一畫

康吉里 建國東路五九弄  
康吉里 濟南路一二四弄

康家橋 梵皇渡路三四三  
康福里 長寧路二四弄

康星坊 康定路四〇七弄  
康益里 建國東路三一弄

康悌坊 建國東路五〇二

祥康里 天津路一五七弄  
 祥浴里 四川南路三〇弄  
 祥福里 成都北路七八六弄  
 祥福里 中正北一路一四六弄  
 祥福里 山海關路二〇一弄  
 祥新里 安慶路四八七弄  
 祥順里 順昌路二七四弄  
 祥慶邨 建國東路三三四弄  
 祥慶里 海防路六三七弄  
 祥麟里 威海衛路一五〇弄

祥麟里 塘沽路一〇一二弄  
 祥鑫里 大通路三一五弄  
 得利坊 建國東路一二〇弄  
 得意里 東台路三四五弄  
 得發里 康定路四二〇弄  
 梅邨 柳林路一七弄  
 梅邨 愚園路一四二三弄  
 梅邨 梵皇渡路七七六弄  
 梅泉別墅 察哈爾路五九弄

梅南坊 新昌路八弄  
 梅南坊 南京西路二八二弄  
 梅福里 黃河路一二五弄  
 清華路 黃河路三〇九弄  
 梅蘭坊 黃陂南路五九八弄  
 涵仁里 康定路八七二弄  
 涵養邨 康定路八八弄  
 紫來邨 林森東路二九弄  
 紫祥里 西門路五六弄  
 紫陽里 柳林路一七八弄  
 紫陽里 復興中路六四弄

紫陽里 武定路一九〇弄  
 紫微里 會稽路五九弄  
 望雲里 河南中路四六六弄  
 望德里 黃陂南路四三〇弄  
 望賢里 吉安路一六四弄  
 通安里 泰興路六二五弄  
 通裕里 交通路一七弄  
 通業里 膠州路三一九弄  
 麥其里 迪化中路二一〇弄  
 麥其里東街 迪化中路二〇一弄

麥賽坊 興安路一六三弄  
 培福里 陝西南路一八六弄  
 培福里 崇德路一二三弄  
 培德里 新開路五七三弄  
 清和坊 浙江中路一一八弄  
 清河里 山西中路三一弄  
 清泉邨 襄陽南路二七一弄  
 清遠里 北京東路二八八弄  
 乾民里 茂名南路九二弄  
 乾記里 甯波路二六六弄

盛昌里 泰興路六三七弄  
 盛涇里 蘇州路七六七弄  
 盛德坊 中正南二路一七弄  
 執中里 廣西南路一四〇弄  
 執順里 進賢路八四弄  
 逢吉里 貴州路一三一弄  
 逢伯里 吳淞江路三三弄  
 曹家街 林森中路一五三弄  
 陸家街 馬當路四六〇弄  
 張崇新里 甯波路四三九弄

張家弄 復興中路一二五

二弄

張家浜 南京西路

敏村 西藏南路三一

弄

敏慎里 西藏南路三五六

弄

留賢邨 西藏南路一九七

弄

陶朱里 九江路四八三弄

商文里 威海衛路二五一

弄

畫錦里 九江路三六九弄

恭慶里 福建北路二二六

弄

停雲里 濟南路一九六弄

停雲里 復興中路一六〇

弄

紹興里 山西北路五二七

弄

淞雲別墅 復興中路一一

九八弄

庸邨 永嘉路三四五弄

偉達坊 復興中路五五三

弄

國裕里 梵皇渡路四二八

弄

十二畫

富本里 北京西路四七三

弄

富康里 天津路二九九弄

富星里 太倉路四〇八弄

富康里 中正東路一四七

二弄

富園邨 長寧路三二一弄

富貴坊 馬當路七五二弄

富興里 長壽路乙一五〇

五弄

富陽里 安慶路二五六弄

富慶里 河南北路四八五

弄

富潤里 貴州路二九〇弄

富德里 林森中路一七二

弄

景德坊 陝西北路八二四

弄

景興里 河南北路九九至

一八五弄

景德里 塘沽路九八一弄

渭文坊 紫金街三弄

渭水坊 甯波路五四二弄

渭德里 北京西路一五六

四弄

惠安坊 紹興路一六六弄

惠然里 北京西路一〇四

弄

惠榮坊 徐家匯路三九五

弄

華安坊 徐家匯路一〇八

八弄

華成坊 西藏南路四一三

弄

華邨 五原路八四弄

華順里 中正北一路三〇

二弄

華蕁坊 九江路五五五弄

華業里 江西南路一〇八

弄

華慶里 梵皇渡路一〇九

二弄

華興里 成都北路二三四

弄

華寶坊 崇德路二弄

萍漁里 復興中路三二六

弄

敦仁里 馬當路三八七弄

敦和里 襄陽南路三二弄

敦和里 鉅鹿路一八九弄

敦倫里 永嘉路四二五弄

敦裕里 陝西北路二七七

弄

敦貽里 北京東路六〇七

貴和坊 嘉善路四五弄  
 貴傳里 鳳陽路五六八弄  
 貴福里 大沽路一一一弄  
 景興里 河南北路九九弄  
 景德里 塘沽路九八一弄  
 景安里 濟南路一九九弄  
 景行里 天津路二一二弄  
 景行邨 林森中路四一二弄  
 景星里 北京西路四三四弄  
 景庭坊 中正北一路三一弄

景益里 馬當路二二二弄  
 景福里 山西中路四五弄  
 普安里 老永安街四八弄  
 普益里 北京西路八〇九弄  
 普愛坊 廣東路三五二弄  
 普慶里 馬當路四一〇弄  
 甯安坊 開封路一三四弄  
 甯康里 浙江北路三九二弄  
 甯遠里 山西北路四八五弄  
 甯德里 會稽路八弄  
 甯興里 甯興街二五弄

甯波里 六合路五九弄  
 集美里 鉅鹿路二九二弄  
 集賢里 南京東路三七四弄  
 集賢坊 江寧路一〇二二三弄  
 順元里 吉安路六〇弄  
 順安里 永嘉路二〇弄  
 順和里 浙江北路五二弄  
 順昌里 業興路三一弄  
 順陽里 順昌路三六三弄  
 順康里 廈門路五〇弄  
 順裕里 七浦路三一三弄  
 順壽里 南無錫路一六弄

順福里 成都南路八〇弄  
 順德里 鳳陽路三二六弄  
 順德里 新閘路八三弄  
 順慶里 山西北路一九九弄  
 順餘里 南京西路二〇四二弄  
 順龍里 延慶路一一六弄  
 順鑫里 合肥路七七弄  
 善元里 順昌路二四三弄  
 善昌里 新閘路八五三弄  
 善昌里 中正北二路二二九弄  
 善樂坊 成都北路一二八

善鐘里 常熟路四五弄  
 善慶坊 南昌路七九弄  
 善慶里 七浦路二一〇弄  
 善慶里 江寧路一九四弄  
 善慶坊 青海路一九弄  
 菜市街 長壽路乙四三五三弄  
 菜市邨 順昌路四二三弄  
 菜市坊 順昌路一四二弄  
 復新里 中正東路一二七八弄  
 復興里 新永安街八三三弄  
 復興里 普安路三五弄

復興里 新化路三六四弄  
 復興里 福州路三八四弄  
 棣隆里 山西北路五五六弄  
 棣華里 林森中路二二四二弄  
 尊德里 廈門路一三四弄  
 尊德里 福建中路四八九弄  
 統益東里 江寧路一一二八弄  
 統益里 長壽路乙一〇〇五弄  
 隆智里 康定路一〇八弄

隆慶里 甯波路二八四弄  
雲水別墅 襄陽南路四二九弄

雲壽坊 愚園路九一八弄  
雲義里 康定路七五一弄

雲霞坊 馬當路二一二弄  
第安坊 澳門路五四三弄

朝宗坊 漢口路二九七弄  
朝陽坊 江蘇路三〇弄

鈞和里 開封路一二五弄  
鈞培里 龍門路一六〇弄

鈞福里 西藏南路一四四弄  
鈞福里 新大沽路五二六

瑞康里 北京東路八三〇弄  
瑞華坊 復興中路二八五弄

瑞華坊 合肥路一八八弄  
瑞源里 福建北路二四四弄

瑞福里 永壽街六〇弄  
瑞福里 林森中路一五〇六弄

瑞臨里 中正東路二三〇弄  
瑞德里 大通路二三七弄

瑞興里 威海衛路四五七弄  
瑞興里 威海衛路四五七

衆金坊 廣東路四四〇弄  
衆福里 北京西路一〇七〇弄

衆樂里 武定路五五一弄  
報德里 浙江中路三七〇弄

巽陽里 七浦路二五四弄  
植蔭坊 北京西路六弄

貽思里 膠州路一二〇弄  
貽慶里 永年街九三弄

登賢里 鳳陽路三四四弄  
逸民里 鳳陽路四四八弄

番社里 江西北路三六四弄  
瑞興坊 北無錫路二八弄

瑞靄里 山海關路四〇六弄  
勤安坊 康樂路一〇六弄

勤益坊 中正北一路一〇八弄  
勤樂邨 太康路三一六弄

勤餘里 寧海西路二三〇弄  
聖賢坊 西康路七九四弄

聖達里 中正南一路五〇弄  
聖達里 鉅鹿路三六九弄

開封里 開封路二三〇弄

湧泉坊 愚園路三九五弄

十三畫

瑞安里 新昌路五三九弄  
瑞安坊 合肥路一二七弄

瑞安里 鉅鹿路三二七弄  
瑞芝里 甯波路四七〇弄

瑞芝里 泰興路五三八弄  
瑞芝邨 膠州路一三四弄

瑞康里 金陵中路二六二弄  
瑞康里 西門路三三弄

羣玉坊 廣東路七三四弄  
羣益坊 甯波路四四六弄

羣壽里 鳳陽路一六一弄  
羣賢坊 中正東路八七〇弄

羣賢別墅 中正南二路二二五弄  
義和里 黃陂南路一五三弄

義合坊 廣元路二〇八弄  
義順里 昌平路八九弄

義業里 吉安路一四弄  
溥益里 江甯路一四五四弄

椿壽里 新開路一〇一三弄

椿蔭里 江甯路七一三弄

慎吉里 塘沽路八五八弄

慎成里 嘉善路二一八弄

慎經里 甯波路四六二弄

慎德里 中正西路五五弄

慎餘坊 中正北一路二六九弄

慎餘里 會稽路四五弄

慎餘里 天潼路八四七弄

慎餘里 武定路六三弄

慎餘南里 北蘇州路八〇二弄

慎興里 黃陂南路八四四弄

慎興里 紫金街四三—五七弄

毓秀坊 福建北路二六〇弄

毓麟里 牯嶺路一〇三弄

養和邨 長壽路乙一一八三弄

養和里 新開路五六六弄

養志里 七浦路一一六弄

養德里 餘姚路二八二弄

裕安里 北蘇州路七七六弄

裕安里 望亭街一〇四弄

裕安坊 開封路二〇八弄

裕民里 進賢路一五二弄

裕洪里 北京西路三六四弄

裕福里 金陵中路一三五弄

裕福里 順昌路一八弄

裕通里 長壽路乙一三九六弄

裕德里 雲南南路二八弄

裕德里 廣西路二五弄

裕慶坊 山東南路七九弄

裕慶里 七浦路四五弄

裕慶里 長壽路乙四四四七弄

裕慶里 天潼路八六四弄

裕興里 長寧路五五二弄

新山里 安慶路三八一弄

新村 愚園路一四二二弄

新合邨 愚園路二弄

新民邨 馬當路四二〇弄

新民邨 南昌路三四二弄

新民坊 桃源路四一弄

新民里 重慶中路二三弄

新安坊 威海衛路四七八弄

新安里 愚園路六二七弄

新明邨 天平路二六〇弄

新珍里 鳳陽路七四四弄

新恆里 西康路九六五弄

新桃源坊 河南北路一〇弄

新馬樂里 重慶北路四八二弄

新康里 盛澤街一三〇弄

新首安里 寧海西路八弄

新首寧里 西藏南路一〇弄

新昇里 建國西路一五〇弄

新華里 中正北一路四一七弄

新華里 中正北一路四九七弄

新華園 愚園路二三五弄

新普慶里 福建中路一一二弄

新新里 中正南路四〇九弄

新開邨 新開路八七六弄

新福里 吉安路七八弄

新樂里 西藏南路四三七弄

新樂邨 新開路一〇五〇弄



新慶餘東里 北京東路六五八弄

新義坊 長樂路六一四弄  
新興順里 嘉善路一八五弄

新興里 新開路九二九弄

新餘里 新昌路二九五弄

新餘邨 江寧路六五二弄

新餘邨 昌平路二五〇弄

新鑫里 大通路二四五弄

鼎吉里 林森中路一一六弄

鼎平里 桃源路八六弄

鼎昌里 崇德路九弄

鼎昌里 成都北路九〇二弄

鼎臣里 建國東路四三三弄

鼎臣里 建國西路二五三弄

鼎祥里 瀏河路七三弄

鼎寧里 桃源路八五弄

鼎康里 梵皇渡路一二五四弄

鼎興里 餘姚路四一八弄

鼎餘里 芝罘路三〇弄

鼎餘里 北京東路七六一弄

鼎豐里 浙江中路二四二弄

鼎豐里 漢口路五八九弄

滋豐坊 普陀路二一六弄

萬宜坊 重慶南路二〇一弄

萬安里 北京東路四〇〇弄

萬榮邨 愚園路一四三九弄

萬福里 陝西北路八三二弄

萬福邨 建國西路一三〇弄

弄

萬福坊 復興中路五五九弄

弄

源和里 江寧路一一九二弄

弄

源茂里 曲阜路一二弄

源泰里 山東中路一九弄

源裕里 常德路一〇九弄

源遠里 天津路三二弄

達德里 江寧路七二七弄

達義坊 永壽街九弄

達豐里 鉅鹿路二八〇弄

達豐里 南昌路一六四弄

道德里 中正西路二三弄

道德里 復興中路二四弄

道達里 北京西路三一八弄

愛文坊 北京西路一三一二弄

愛文邨 西康路一二五弄

愛仁里 北京西路二二八弄

愛多里 福建南路一四弄

愛麥新邨 紹興路二三八弄

愛敬坊 鉅鹿路一二〇弄

愛壽里 新昌路六四弄

葆仁里 林森中路七三六弄

弄

葆青里 天潼路七二八弄

敬業里 順昌路三一弄

敬盛里 安慶路三九五弄

敬禧里 興業路一五一弄

敬義坊 南京西路一六三四弄

揚子別墅 中正西路一六六弄

楊家街 長樂路一二〇弄

楊家弄 鉅鹿路九一弄

資敬坊 建國中路二三三弄

誠德里 茂名南路九九弄

萱長里 歸化路一〇三一

弄

雷米坊 永康路一一九弄

鉅美里 長寧路四六九弄

鉅興里 鉅鹿路一七五弄

鉅興里 成都南路四二弄

愚谷邨 愚園路三六一弄

愚谷邨 南京西路一八九

四弄

愚園坊 愚園路四八三弄

愚園新邨 愚園路七五〇

弄

業華里 斜橋路一一〇弄

匯中里 福建中路二六一

弄

匯成里 山東南路四六弄

經遠里 大通路四二四弄

經遠里 新開路六一三弄

會樂里 雲南南路二六五

弄

甄慶里 新開路一一二一

弄

傅福里 新開路一〇五一

弄

寧紹里 江西中路五一弄

滄洲坊 威海衛路四八五

弄

諸安新邨 江蘇路四六九

弄

諸慶坊 西康路六九七弄

十四畫

慈仁坊 膠州路五二弄

慈永里 南京東路四五〇

弄

慈安里 天津路五二六弄

慈安里 復興中路三四四

弄

慈和里 廣西中路二四三

弄

慈昌里 四川中路四二三

弄

慈昌里 南京東路一四六

弄

慈孝邨 新開路一三一六

弄

慈厚南里 安南路三七弄

慈厚北里 安南路四八弄

慈厚北里 南京西路一四

五一弄

慈順里 四川中路四九九

弄

慈裕里 九江路二一八弄

慈益里 九江路四四四弄

慈惠邨 大原路一六弄

慈惠里 陝西北路一一九

弄

慈雲別業 太原路四一二

弄

慈椒里 貴州中路五弄

慈壽里 英士路二一三弄

慈壽里 徐家匯路一二〇

弄

慈德里 廣西中路二三六

弄

慈德里 漢口路六四九弄

慈樂里 南京東路二〇八

弄

慈慶里 浙江中路二七五

弄

慈興里 廣西中路三四〇

弄

慈興里 金華街二七弄

慈豐西里 南京東路四三

一弄

慈豐東里 南京東路三八

七弄

慈覺里 九江路五四八弄

福申里 中正東路五二四

弄

福田邨 北京西路八三六

弄

福臣里 康定路三四五弄

福安坊 東台路三二三弄

福安坊	新開路一四八九	福星邨	中正南一路二九	福康里	浙江北路二九五
福安里	襄陽北路二〇一	福星里	永壽街三三弄	福康里	康定路四五四弄
福安里	七浦路三八一弄	福海里	鉅鹿路二四五弄	福康里	新開路九〇六弄
福和里	福建中路五〇九	福海里	寧海西路二〇八	福康里	復興中路二四八
福昌里	西藏中路二八弄	福祥里	天潼路六七六弄	福康里	復興中路二七六
福昌東里	雲南南路九弄	福祥里	廣西中路一九三	福康里	復興中路二〇〇弄
福昌里	林森中路六五弄	福祥里	福州路六八二弄	福康里	中正路四三三弄
福林里	中正北一路七四	福剛里	北京西路一四三	福致里	廣西中路一四四
福星里	山西中路三三一	福康里	迪化中路二五五	福甯里	浙江中路二七四

福綏里	建國西路一四六	福壽坊	南昌路一〇弄	福履村	建國西路五七弄
福綏里	斜橋路一五六弄	福蔭里	威海衛路五一九	福履別墅	建國西路三三
福綏里	天津路一七〇弄	福蔭里	山西北路四六九	福履新邨	建國西路三六
福源里	西藏中路四七五	福益里	昇平街四一弄	福德里	中正東路一二二
福源里	康定路五〇一弄	福祿里	六合路一一七弄	福德里	金陵西路一一二
福源里	鳳陽路一〇七弄	福祿里	新昌路四八〇弄	福德里	建國西路三三六
福壽里	建國西路六八弄	福裕里	廣東路六八九弄	福德坊	長德路五至二三
福壽坊	長樂路一一七弄	福盛里	西門路三三五弄	福德坊	長德路五至二三
福壽里	安慶路三七一弄	福源里	西康路四九一弄		
福壽里	桃源路七〇弄	福臨里	復興中路一〇六		
福壽新邨	長甯路九九二	福臨里	中正北二路二四		

福慶里	柳林路八五弄	一弄	榮康里	成都北路四六弄	一弄
福慶里	牛莊路七七〇弄	福興坊	建國東路三六二	榮陽東里	北京西路九五
福慶里	海防路五六一弄	福興坊	新橋街一一七弄	榮陽里	北京西路一〇八
福慶坊	浙江北路一三二	福顯坊	襄陽南路四一一	榮陽里	〇弄
福興里	西門路二四三弄	福潤里	鈺鹿路一弄	榮陽里	泰興路五二三弄
福興坊	中正東路一一〇	福蘭里	大沽路九〇弄	榮陽里	永嘉路三七一弄
福興里	北京東路三六〇	福鑫里	新開路九二〇弄	榮康里	茂名北路二三〇
福興里	徐家匯路六四〇	榮仁里	順昌路三七弄	榮壽里	廈門路一六一弄
福興坊	順昌路二三二弄	榮吉里	廣東路三二二弄	榮陸里	江西北路四二六
福興坊	中正南二路三八	榮生里	東台路一五六弄	榮陸里	塘沽路八一七弄
		榮業里	林森中路六〇六		

榮華里	馬當路六三五弄	九弄	精德里	長甯路八二弄	
榮甯里	康定路四四三弄	嘉平坊	北京西路一六〇	聚星里	福州路四四六弄
榮慶里	河南北路四〇九	嘉禾里	四弄	聚源坊	福建中路一四〇
榮慶里	安慶路二五一弄	嘉運坊	新開路一八五一	聚賢邨	康定路一一六弄
榮慶里	梵皇渡路六五三	嘉樂邨	江寧路六八五弄	聚德里	天潼路六三九弄
榮慶里	泰興路五〇六弄	蒲石邨	長樂路三三九弄	聚慶里	新開路四七八弄
輔仁里	成都北路一一〇	蒲石里	長樂路六八二弄	聚慶里	成都北路九四〇
輔安里	成都北路二五七	蒲柏坊	重慶南路三〇弄	聚興坊	鳳陽路四三四弄
輔德里	成都北路七弄	精益里	盛澤街一〇六弄	聚興坊	南京西路一七五
嘉平坊	中正北二路一六	精勤坊	廣西中路八〇弄	靜安里	陝西北路二四六
		精勤坊	浙江中路九一弄		
		精勤坊	永年路七二弄		

靜安別墅 南京西路一〇

二五弄

靜安里 南京西路一一六

八弄

靜雲里 膠州路五六弄

漁邨 西門路三一八弄

漁陽里 重慶中路六四弄

壽春里 泰興路五〇七弄

壽康里 新開路四七一弄

壽康里 浙江中路八三弄

壽康里 福建南路一〇弄

壽萱里 威海衛路五四九

弄

維厚里 復興中路二五九

弄

維新里 醬園弄七七弄

維新坊 新昌路四五四弄

維新里 泰興路三九六弄

維興里 永年路二二弄

辣斐坊 復興中路五八九

弄

辣斐新邨 復興中路一二

四八弄

鳳德里 進賢路二三八弄

發達里 建國中路一四五

弄

銀河里 會稽路一九弄

漢浦里 安亭路八〇弄

肇慶里 成都北路八八四

弄

肇慶里 山海關路一六八

弄

管鮑里 天津路四四五弄

潤德坊 中正北二路六九

九弄

潤安里 西門路五三弄

潤康里 安亭路三八弄

潤德里 淮安路三五五弄

圖南里 河南北路三六五

弄

蓀吉里 中正南一路三九

弄

蕓順里 南昌路八七弄

銘德里 南昌路三四弄

銘德里 林森中路五六七

弄

槐蔭里 浙江中路一〇九

弄

賢成里 合肥路一四弄

賢鄰別墅 愚園路四七〇

弄

秦宜精舍 永嘉路二七弄

鳴玉坊 南京西路六四八

弄

種德里 山西中路三三二

弄

藜照坊 愚園路九〇九弄

爾康里 梵皇渡路一一六

五弄

實業里 安慶路二七五弄

十五畫

德仁里 廣西中路四二八

弄

德仁里 天津路四七六弄

德行南里 香粉弄二四弄

德行里 雲南南路一五〇

弄

德安坊 甘肅路二一八弄

德安里 北蘇州路五二〇

弄

德安里 安福路六二弄

德安里 梵皇渡路一二〇

二弄

德安坊 海防路四〇三弄

德和里 山西中路三四九

弄

德和里 廣東路四二〇弄

德和里 中正東路二二三

弄

德昶里 江西南路一弄

德昶里 金陵東路三二弄

德明里 澳門路五五一弄

德明里 順昌路九九弄

德祥里 合肥路八二弄  
 德培里 金陵東路一〇八弄  
 德康里 康定路六一六弄  
 德順里 中正東路二二一〇弄  
 德順里 連雲路六〇弄  
 德順里 雲南路一〇八弄  
 德順里 金陵東路四七八弄  
 德裕里 六合路五二弄  
 德裕里 南京東路七七六弄

德清里 成都北路一〇五〇弄  
 德盛里 淮安路一〇九弄  
 德壽里 安慶路四八八弄  
 德臨里 雲南北路一五八〇弄  
 德臨里 汕頭路八弄  
 德年邨 泰興路二二弄  
 德福里 黃陂北路二四三弄  
 德福里 江西南路三八弄  
 德隆邨 成都南路六弄  
 德銘里 江西南路九一二九弄

德潤里 普安路二四弄  
 德潤坊 安慶路四六一弄  
 德慶里 熟河路四九弄  
 德慶里 中正東路八三弄  
 德慶里 慕爾鳴路二六四弄  
 德興里 鳳陽路一九九弄  
 德興坊 西康路五六〇弄  
 德興里 文監師路六四六弄  
 德興坊 甘肅路一四一弄  
 德興里 江西北路二六八弄  
 德興東里 江西北路二八

德興里 林森中路一一三弄  
 德興里 山東中路二七八弄  
 德興里 牛莊路七三一弄  
 德豐里 北京北路七一五弄  
 德馨里 安遠路一〇三七弄  
 德馨里 南京東路三二四弄  
 慶生里 七浦路四六二弄  
 慶平坊 崇德路一七五弄

慶安坊 順昌路三〇二弄  
 慶安坊 濟南路六四弄  
 慶安里 望亭路六八弄  
 慶成里 成都南路八五弄  
 慶餘里 康定路八六三弄  
 慶成坊 林森中路九六弄  
 慶和里 英士路二二一弄  
 慶祥里 鉅鹿路八八弄  
 慶祥里 長樂路五一六弄  
 慶雲坊 武定路三二三弄  
 慶雲里 愚園路二五九弄  
 慶順里 中正南一路九九弄  
 慶順里 北京東路三一二

慶華里 進賢路七二弄  
 慶源里 新唐家街三九弄  
 慶福里 宜昌路一五五弄  
 慶福里 壽寧路一二四弄  
 慶福里 南京西路一一二二弄  
 慶餘里 成都北路八四二弄  
 慶餘里 重慶中路三〇五弄  
 增和里 中正東路三五三弄  
 增裕里 寧波路六五七弄

增祥里	康定路四一三弄	樂義里	東台路八八弄	褒德里	五原路一四二弄
廣業里	昌平路二〇一弄	樂餘里	廣西中路一一九	隨安里	五福街七八弄
廣慶里	新開路九四四弄	樂餘里	雲南北路一二二	遷善里	北京西路一〇〇
廣餘里	太倉路四八九弄	廣仁里	成都北路六四一	親仁里	南京東路三三八
樂安坊	西康路一一二三	廣仁里	北京西路四四一	衛海里	威海衛路二六九
樂安坊	成都北路八一	廣寒坊	林森中路一四九	衛樂園	華山路七九九弄
樂安坊	順昌路三九五弄	廣春坊	台灣路一九弄	震興里	茂名北路二一〇
樂安坊	梵皇渡路三〇弄	綠楊邨	康定路七三三弄	儉德里	襄陽南路三四二
樂安坊	安遠路二八七弄	鄭家街	永嘉路四五弄	儉德坊	愚園路一二九三
樂安坊	林森中路六一三				
樂勤坊	歸化路三四六弄				

慧慶坊	建國西路二六七	餘德里	建國東路一八九	餘慶里	襄陽南路三五二
膠州坊	膠州路三九八一	餘德坊	復興中路一二八	餘慶里	順昌路三四七弄
樓景村	四一〇弄	餘德里	康定路七八弄	餘慶坊	順昌路一九六弄
	愚園路一二六三	餘慶里	成都北路五九八	餘慶里	西門路二八五弄
		餘慶里	溫州路三三三弄	餘慶里	雲南南路三二六
		餘慶里	康樂路五一弄	餘慶坊	寧海東路二六一
		餘慶坊	中正東路一三二	餘慶里	新唐家街一二五
		餘慶里	富民路五七弄	餘慶里	江寧路一六六弄
		餘慶里	茂名北路二七一	餘慶里	延平路二三〇弄
		餘慶里		餘慶里	北京東路六四〇

餘興坊 合肥路一一七弄  
 餘興里 南京東路五五九  
 弄  
 餘興里 福建中路三〇五  
 弄  
 蔭餘里 柳林路一〇弄  
 蔭餘里 林森中路七四弄  
 錦同邨 徐家匯路四七四  
 弄  
 錦安坊 英士路三八七弄  
 錦秀坊 崇德路三八弄  
 錦邨 襄陽南路一六六  
 弄

錦裕里 西藏南路二七五  
 弄  
 錦福里 安福路七八弄  
 錦福里 寧海東路八九弄  
 錦德里 中正南二路四四  
 一弄  
 錦歸坊 南昌路二九弄  
 錦樹里 復興中路三八一  
 弄  
 錦樂里 威海衛路一七二  
 弄  
 錫成里 新會路六八弄  
 錫德坊 中正南二路六七  
 弄

錫賢坊 建國西路二八四  
 弄  
 錫義里 東台路七六弄  
 盧家街 徐家匯路二四四  
 弄  
 盧家街 太康路二二五弄  
 興仁里 寧波路一二〇弄  
 興安里 東台路一三一弄  
 興安里 順昌路一五弄  
 興昌里 永壽街六七弄  
 興昌里 七浦路二八七弄  
 興昌里 金陵東路三六四  
 弄  
 興和里 南京西路四一一

興順北里 永康路七六弄  
 興順南里 永康路七三弄  
 興順東里 嘉善路一五〇  
 弄  
 興盛坊 山西北路五一四  
 弄  
 興隆邨 長樂路六九弄  
 興隆里 寧波路六七弄  
 興隆坊 重慶中路九四弄  
 興樂里 北京西路一三三  
 弄  
 興業里 中正南一路二六  
 弄

興業里 中正東路一三二  
 七弄  
 興業里 四川南路二五弄  
 興業里 林森中路九六七  
 弄  
 興業里 南京西路九七二  
 弄  
 興義里 康定路五四五弄  
 錢江新邨 康樂路二三四  
 弄  
 錢江里 寧波路四三〇弄  
 錢家宅街 太倉路四六四  
 弄  
 錢家街 南昌路三五八弄

錢家弄 林森中路九八九  
 弄  
 錢家宅街 進賢路二一七  
 弄  
 燕平邨 宛平路二〇八弄  
 燕莊邨 西康路六六九弄  
 燕瑞坊 建國西路三三一  
 弄  
 燕慶里 成都北路八三五  
 弄  
 蕃社里 茂名北路二五七  
 弄  
 蕃衍里 鳳陽路五四二弄  
 融和坊 華山路三五九弄



融 圃	迪化中路一二弄	積 邨	迪化中路七七弄	遺德里	普安路一一二弄
憶定邨	江蘇路九一弄	積善里	建國東路七五弄	衡吉里	復興中路三三五
憶梅邨	新開路一二〇九	積善里	威海衛路五一九	儒林里	威海威路三八二
憶荻邨	銅仁路二四〇弄	積善里	雲南南路三二七	篤行里	金陵中路四二三
樹仁坊	康樂路八五弄	積善里	弄	韓五坊	順昌路二〇五弄
樹新里	壽寧路九弄	積善坊	康定路三六六弄	濂溪坊	廣西中路二一八
樹德里	黃陂南路三五二	積福里	江甯路一六七弄	蝶來新邨	南京西路一九
樹德里	弄	積興坊	天津路三九二弄	蝶 邨	愚園路六四一弄
樹德里	濟南路二九六弄	穎 邨	復興中路一二三		
樹德坊	天平路三二〇弄	熾榮坊	中正東路一五八		
樹德里	順昌路二八九弄	〇弄	〇弄		
樹德坊	鉅鹿路四六一弄				
樹德里	新開路九三九弄				

十七畫

鴻仁里	復興中路三九六	鴻壽坊	新會路二一二弄	鴻禧里	北京西路一四八
鴻仁里	弄	鴻壽坊	西康路一一一五	鴻福里	九弄
鴻仁里	天津路五一弄	鴻壽里	成都北路六一一	鴻福里	弄
鴻仁里	南京東路二二八	鴻裕里	廣元路一六九弄	鴻福里	北京西路一四五
鴻安里	泰興路一二四弄	鴻章里	江甯路五九六弄	鴻福里	七弄
鴻安坊	興安路一四一弄	鴻瑞里	温州路八二弄	鴻運坊	新開路六六弄
鴻泉里	英士路一八四弄	鴻瑞里	長沙路一七五弄	鴻運坊	寧海西路九四弄
鴻祥里	長沙路一六二弄	鴻瑞里	新開路一四七弄	鴻運別墅	安福路一五八弄
鴻祥里	新開路五七弄	鴻富里	西藏南路三四八		南京西路七〇
鴻藁里	順昌路二五七弄	弄	弄		
鴻壽里	長壽路乙四一九	鴻遠里	威海衛路三八一	鴻德坊	富民路一二九弄
				鴻德里	鉅鹿路七六二弄

鴻慶里 泰興路四八一弄	懋益里 新昌路三九九弄	龍雲里 中正北二路一六
鴻慶里 新開路一六〇弄	懋益里 山海關路一五三	三弄
鴻慶里 武定路二二七弄	懋德里 新昌路七三弄	龍德邨 襄陽南路一七三
鴻儀里 興安路一五弄	薛華坊 建國中路一五五	龍福里 浙江北路一六二
鴻興里 河南北路三〇六	霞飛巷 成都南路九九弄	龍興里 天津路四二六弄
弄	霞飛坊 林森中路九二七	謙福里 七浦路二五七弄
頤和里 江甯路一〇六〇	弄	謙慶里 七浦路二二七弄
弄	龍吉里 浙江北路一三九	濟康里 新開路八五二弄
頤泉里 塘沽路一〇一九	弄	濟陽里 河南中路四七九
弄	龍安里 新永安街一五弄	弄
頤康里 新昌路四八一弄	龍泉園 南京東路六〇六	濟蒼里 永年路一七八弄
頤德坊 襄陽北路六六弄	弄	駿蔚里 泰興路六八七弄

中華民國卅五年八月付印  
中華民國卅五年九月發行

版權  
所有

最新上海指南 (全一册)

實價法幣二千元

著者 冷省吾  
發行者 上海文化研究社  
印刷者 上海文化研究社

經售處

教育書店	作者書社
光明書局	正氣書局
作家書屋	五洲書報社
百新書店	聯合書報社
鴻寶齋書局	彭記書報社