

北平導游

中國旅行社
叢書

故都第一流旅館

中國旅行社

北平第二招待所

第一：西交民巷三號
第二：前內前胡同十四號

清潔舒適★服務週到

北平導游目錄 1931
Cost: Pk. 10.65

一、北平之位置及市區.....	一
二、沿革.....	一
三、氣候.....	二
四、名勝古蹟.....	二
(一) 城垣.....	二
(二) 皇城.....	三
(三) 紫禁城.....	七
(四) 內城名勝.....	八
(五) 外城名勝.....	九
(六) 四郊名勝.....	一二
五、遊程.....	一五
六、土產.....	一六
七、廟會及市集.....	一九
八、交通.....	一九
(一) 北平鐵路線.....	一九
(二) 北平公路綫.....	二〇
(三) 北平航空綫.....	二〇

北平導游

中華民國三十七年五月再版

編輯者 中國旅行社

發行者 中國旅行社

總發行者 中國旅行社

上海四川路四二〇號

北平西交民巷三號

北平發行所 中國旅行社

分發行所 全國各地 中國旅行社

每冊實售國幣

九、主要機關所在地……………二〇

十、主要旅館……………二〇

十一、主要餐館……………二一

十二、交通機構……………二一

十三、商業中心……………二二

十四、娛樂場所……………二二

十五、學校及文化機關……………二五

十六、醫院……………二六

十七、報館……………二六

十八、北平市電車路綫……………二六

十九、北平市內公共汽車路綫……………二七

插圖目錄

天安門……………五

東嶽廟……………一七

天壇園丘壇北望皇穹宇……………五

北海之堆雲積翠坊……………一八

鐘樓與鼓樓遠景……………六

玉帶橋……………二三

碧雲寺……………三一

十七孔橋……………二三

萬壽山……………二二

端門……………二四

頤和園……………二二

北平市區全圖……………二四

南海瀛臺……………二七

中關……………二四

北平導游

一、北平之位置及市區

北平常東經一百十六度二十五分，北緯四十度。東南距天津一百四十公里，塘沽碼頭一百八十三公里，北至承德二百五十公里，張家口二百公里，居江淮黃河平原之頂端，形勢優勝，為我國歷史上建都頗久之城市。市區面積：內城約三十七平方公里，外城約二十七平方公里，共計六十四平方公里，與東南西北四郊合計，共為七百九十九平方公里，內城約有街巷一千八百條，外城約有街巷一千四百條。

二、沿革

北平為禹貢冀州之域，夏商時皆為冀州地。殷曰幽州，周因之。武王封黃帝之後於蓟，封召公於北燕，燕盛并薊，遂遷焉。後與六國俱稱王，秦滅燕，以燕之西陲為上谷郡，後屬漢為燕國，武帝時改為郡，後又改為幽州。光武時為廣陽國，其後省入上谷郡，又復立幽州，魏黃初中改廣陽為燕郡，太和六年改為國。晉幽州初治涿，後治燕國之薊，晉永嘉後陷於石勒，於薊置幽州，後慕容儁建都於此。苻堅滅慕容垂代有其地。後魏道武帝破慕容寶於薊，立燕郡。北齊置東北道行臺，後周置總管府，隋煬帝時廢總管，唐初復為幽州，仍置總管府。其後改曰大都督府，天寶元年改范陽郡，乾元元年復改郡曰幽州，安祿山僭號以范陽為大都，史思明改范陽為燕京，其後仍為幽州。晉天復中割入於遼，遼太宗會同元年改為南京，以幽都府置南京道。開泰元年改燕京

民國十六年創刊
旅行雜誌
 闢揚中國名勝發展旅行事業
 歷史最久 銷行最廣
 自由定戶每戶暫收國幣60元每逢雜誌出版按期先寄發照定價八折優待計費
 發行者中國旅行社
 上海四川路四二〇號
 分發行所全國各地
 中國旅行社及招待所

曰析津府，宋宣和四年地入於金，五年歸宋，改爲燕山府，七年復入於金，仍名曰燕京。貞元元年改燕京爲聖都，尋改中都，自會寧遷都於此。元太祖十年改爲燕京路，至元元年改建中都，四年徙都之，九年改曰大都。明洪武元年改爲北平府，隸山東行中書省，二年置北平行省，以北平府隸焉。九年爲北平承宣布政使司治。永樂元年仍爲北京，英宗正統六年定名京師，清順治元年建都京師，民國元年定都北京，十七年首都南遷，改稱北平。二十六年抗戰軍興，平市淪陷，敵僞改稱北京，及國土重光，復稱北平。

三、氣候

春季較短，三月末開始，五月中即入夏季。

夏季七月最熱，平均溫度約百度表二十六度半，高時可達三十九度，七八兩月爲雨季。

秋季自九月末至十一月初，氣候溫和，爽適宜人，爲遊覽之理想季節。

冬季長約四個月，自十一月下旬起結冰，十一月至二月間可能降雪，溫度有時降至百度表十度以下，但陽光和煦，晴日頗多。

四、名勝古跡

(一) 城垣

內城九門，南面三門，中央爲正陽門（俗稱前門），東爲崇文門（俗稱哈達門），西爲宣武門（俗稱順治門），東面二門，南爲朝陽

門（俗稱齊化門），北爲東直門，西面二門，南爲阜成門（俗稱平則門），北爲西直門，北面二門，東爲安定門，西爲德勝門。但光緒二十六年外人於正陽門東增闢一門，俗稱水關，現已不通行，民十五年復於正陽門與宣武門之間增闢一門曰和平門，敵僞時期民廿九年東西

兩面朝陽，阜城兩門之南，開闢一門東曰啓明，西曰長安；勝利後長安門改稱復興門，啓明門改稱建國門。故內城共有十三門。

內城係永樂十八年修建，大致爲正方形，週圍二十四公里，東西稍長，南北稍短，城垣高約十公尺，寬約十八公尺。

外城七門，南面三門，中央爲永定門，東曰左安門，西曰右安門，東面一門廣渠門（俗稱沙鍋門），西面一門曰廣安門（俗稱彰儀門），北面近內城處東曰東便門，西曰西便門，南長約七·八公里，東西各長約三·五公里。外城嘉靖三十二年（公元一五五三）啓建，至嘉靖四十三年（公元一五六四）落成。城垣高約六公尺，寬約五公尺。

(二) 皇城

皇城之南與正陽門相對，正門爲中華門，（明稱大明門，清稱大清門）東爲東安門（今已拆毀），西爲西安門，北爲地安門。週圍約十·四公里，在昔專制時代紫禁城、太廟、社稷壇、西苑、景山及重要官衙均在其內，天安

門、東長安門、西長安門、金水橋等處華表石獅羅列其間，氣勢極爲雄偉。

(甲) 中山公園 中山公園在天安門右，爲明清兩代社稷壇故址。民國三年十月十日開放爲公園，於天安門右闢一門爲公園正南大門，又於西北隅架長橋爲公園後門。園內多古柏爲平市所罕見。而南壇門內之左右，丁香林、芍藥圃、水樹池塘及園後筒子河中之荷花，皆負勝名。至習禮亭及來今雨軒等處之牡丹，尤爲名貴。其餘如社稷壇之五色土，大門內之花圃，習禮亭附近之唐花塢，四宜軒等處之岩石，龍睛魚、及每年之菊花會等，皆爲遊人所樂道。

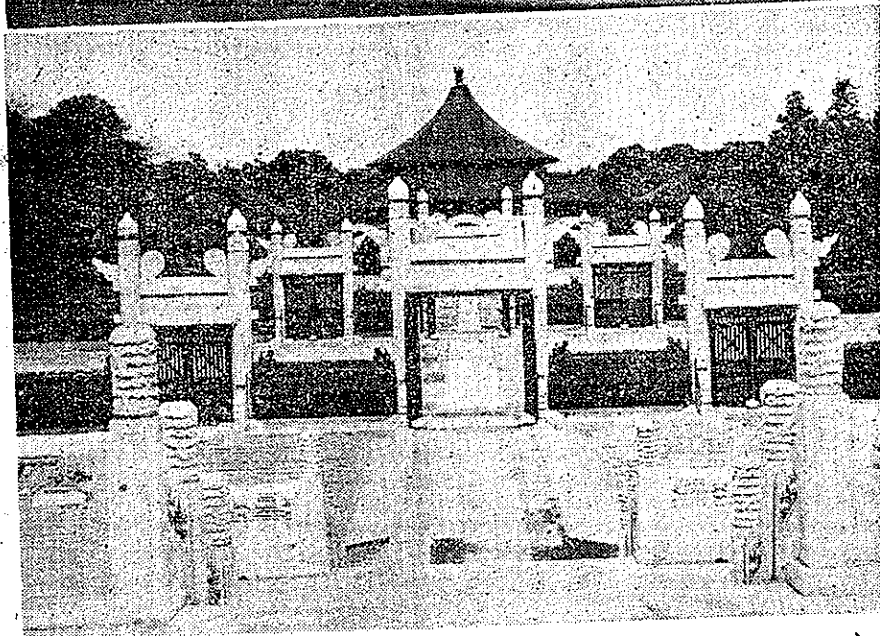
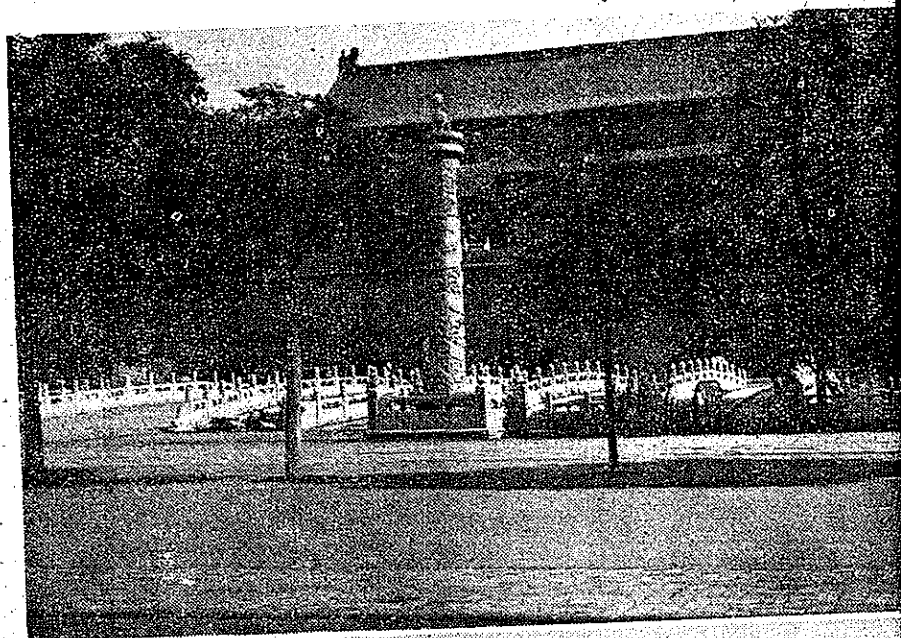
(乙) 太廟 太廟在天安門左，爲故宮博物院之一部。廟建於永樂十八年，崇禎末年爲李自成所燬，清世祖入燕遷明帝木主於帝王廟重修之，順治五年六月落成。天安門左之太廟公園門爲民國後所建，其原有之太廟門則爲在天安門內者，曰太廟衙門，在端門內者曰太廟右門。太廟殿三層分兩院，後殿供肇、興、景

、顯四祖神牌，殿前爲琉璃門，自爲院落，中殿在琉璃門外，爲自太祖以下至德宗十一朝帝后木主，寢殿前殿爲大祭之所，前殿西廡供文武異姓功臣木主，東廡供同姓諸王，前殿之前爲太廟門，俗稱大戟門，再前爲金水橋，橋前爲五色琉璃門乃太廟之外門，琉璃門外松柏參天，景緻之幽，較社稷壇別有佳境，東部灰鶴院，樹上棲鶴成羣，春來秋去，爲北平數百年不易之侯鳥。

(丙)中南海公園 中南海公園在清時與北海同稱之曰三海，又因其位置在禁城之西，稱之爲西苑，而一般俗稱則多呼之爲西海子，乃禁籙中之園囿也。民初設總統府於此。民國十七年後政樞南移，數百年之禁地始改稱公園，中南海以勤政殿爲主，乃清代列帝聽政之所，總統時代改爲大禮堂，南海以瀛台爲主，其中涵元殿爲光緒帝被幽之所。淑清院爲紫光閣大宴時清帝暫息處，豐澤園爲演耕之所，頤年堂舊名惇敘殿，爲宴宗親處。中南海全部現爲主席行轅辦公處。

(丁)北海公園 北海公園爲清代西苑三海之一，民國四年經內務部闢爲公園，園中名勝以白塔山爲第一，白塔山即遼之瑤嶼，金之瓊華島也。山頂白塔爲金廣寒殿舊址，清順治八年以建白塔。雍正十一年又於塔東建一瓊島春陰一碑，爲燕京八景之一。乾隆八年改白塔寺曰永安寺，並於每歲冬季觀冰嬉於廣智樓。北海公園南門外迤右有圓城，即俗呼之圓城。城初爲崇台，即台築城，於兩掖開門，上建佛殿，內供玉佛名承光殿，爲元代儀天殿故址。清帝駐郊園時遇宮內有祭祀，入宮城於此更衣傳膳。殿外中央有石亭，爲乾隆十年所建，內陳元代漢山大玉海，俗曰玉甕。北海北有五龍亭九龍壁，甚著名。

(戊)景山 景山在故宮神武門北，今爲故宮博物院之一部，南望宮廷，黃瓦層層，右擁三海，蕩漾輝映，乃北京城內遊覽眺望處所之最佳勝者。景山乃北平五鎮之一，係中央戊己土之意，而俗傳山內皆石炭，因名之曰煤山，蓋訛談也。山左裏碑門之山坡上有碑碣，即



上：天安门 下：天壇丘壇北望皇穹宇



鐘樓與鼓樓遠景

明崇禎帝殉國處，山後正北為壽皇殿，乃清代之列帝影堂。

(三) 紫禁城

永樂十八年完工，週圍六公里，南以午門為正門，東為東華門，西為西華門，北為神武門，四隅有角樓，午門內為太和門及三大殿。

(甲) 歷史博物館 歷史博物館在紫禁城之午門城樓上，宮城內著名之遊覽處所也。午門為紫禁城正南大門，上建城樓九間，下闢三門，可直通太和門，午門城樓左右有鐘鼓樓，黃瓦金頂，頗形壯麗，俗名之為五鳳樓。在清雍乾兩朝盛際，每於大將戰勝凱旋必將俘虜陳於午門前，行獻俘禮，清帝御城樓受之名曰受俘，又每年欽天監所印之時憲書(曆書)於十月初一日在午門前頒發，名曰頒朔，乃清代大典也。

(乙) 故宮博物院 故宮博物院分南、中、外、東內東，外西內西四路，南門即午門，北即神武門，分南、中、東、西各路遊覽，分日售票。(單日東路，雙日西路，中路南路每日開放)。

(一) 南路 為故宮開放最早者，原古

物陳列所，勝利時北平受降典禮卅四年雙十節，即在太和殿舉行。本路分三部曰三大殿，曰文華殿，曰武英殿。民國初元經內務部總長朱啓鈴之呈請將奉天熱河各行宮古物運京，至民國三年冬始闢武英殿為陳列室，開放售票，其文華殿及三大殿乃次第併入者，以午門為正門，為清代之外朝大門，其東華西華兩門亦可出入，惟初創辦時僅開放西華門，後東華門亦開放，其午門則為最後開放者，故今人仍有目西華門為古物陳列所正門者。

(二) 中路 本路有御花園堆秀山擣藻堂，該堂向為藏置祕笈之所，乾隆時擇四庫全書之重要者為四庫書要，現尚存，實海內孤本也。又有萬春亭絳雪軒，軒前植太平花，頗有名。乾清宮西暖閣為明萬曆天啓二帝居處，東暖閣為泰昌崇禎二帝居處，清代引見外國使臣，召對百官，批閱章本，皆在此。坤寧宮明為皇后寢室，又為皇帝大婚時洞房，交泰殿內藏寶璽二十五顆及銅壺滴漏大自鳴鐘，懋勤殿康熙帝幼時曾讀書於此，御花園內養性齋千秋亭澄

瑞亭延輝閣等，亦皆建築精緻。

(三) 西路 本路西花園已燬於火，尚有雨華閣天極殿(即啓祥宮)長春宮、翊坤宮(慈禧爲貴妃時會居此)體和殿儲秀宮(遜清宣統大婚時爲皇后正宮)麗景軒、重華宮、戲台、漱芳齋、崇敬殿諸勝。清制召見大臣批閱本章亦在養心殿，故該殿極爲重要。

(四) 東路 內東路以東六宮爲主，即鍾粹宮承乾宮景仁宮延禧宮(民國六年復辟時爲炮彈所燬，故宮博物院改修爲庫房)永和宮及景陽宮是也。各宮除庫房外皆闢爲陳列室，景陽宮藏郭葆昌氏捐存之瓷器及德僑楊甯史蒐集之銅器，尤有參攷之價值。齋宮爲昔日皇帝大祀致齋之所。毓慶宮爲皇子所居。外東路以寧壽宮爲主，係乾隆三十七年繕葺添築，備爲歸政後太上皇臨御之所，故規制甚爲宏大，有皇極殿養性殿樂壽堂頤和軒景祺閣。貞順門前有珍妃井，庚子之役慈禧出走，曾推光緒寵妃墜井，即此井也。

(四) 內城名勝

樓，今改爲民衆教育館矣。

(丙) 孔廟 孔廟在安定門內大街路東之成賢街，創建自元成宗大德十年，清乾隆二年易黃色琉璃瓦，大殿曰大成殿，二門曰大成門，大門曰先師廟，廟中古物以周代祭器及石鼓爲最著名，今周代石鼓已南遷，其周祭器則於民五時爲教育部收去。再次爲碑石，除明清御碑外，以歷代進士題名碑及太學石碑爲最珍貴。太學即國子監，在孔廟西，大門曰集賢門，門內有琉璃坊，再北爲辟雍，乃清帝臨雍講學之所，其後爲彝倫堂，堂創於元仁宗皇慶二年，原曰崇文閣，明永樂改爲彝倫堂，乃元明清三朝皇帝臨太學講會之所，堂右有元許衡手植槐，又太學石經碑爲我國文獻鉅觀，乃清雍正朝江蘇金壇縣蔣衡字湘帆之手筆十三經，凡八十餘萬言，閱十二年始成，乾隆五年藏原本於乾清宮懋勤殿，五十六年始刻石於太學，至今豐碑林立，凡一百九十座。

(丁) 雍和宮 雍和宮在安定門內北新橋北大街路東。乃清雍正帝之潛邸也，雍正帝初

(甲) 觀象台 在東裱背胡同東口，即清代欽天監與觀象台，欽天監衙門在城下，觀象台在城上。北平之有觀象台及儀器，創於金而盛於元，元世祖至元十三年郭守敬造大都儀器十三架陳列司天台上，明太祖洪武初年將大都儀器運至南京欽天監，英宗時又仿造之陳列於北平之觀象台。崇禎時徐光啓又造十八架，及清代儀器出，其元明舊物乃大半作廢，光緒庚子之役德人擄去若干架，民國十年春始退還，今西郊之觀象台已成立，則東城牆上者僅供留心古蹟者之參攷而已。

(乙) 鐘鼓樓 鐘鼓樓在地安門外，鼓樓在南，鐘樓在北，鐘樓即元代之中心閣，明永樂時重修，清乾隆時又重修，樓內之鐘相傳初鑄時年餘未成，鑄師之女恐父獲罪，乃躍身樓中，其父止之未能，僅獲一鞋，故鐘成後其聲作鞋音，其事上聞於帝，故封鑄師之女爲金爐娘娘，今鑄鐘廠之娘娘廟即是項古蹟神話之一例。其鼓樓建於元初，舊名齊政樓，爲京城交更鼓之處，民國十一年袁兆尹薛篤弼改爲明恥

封多羅貝勒，其府邸即今雍和宮，名曰尤貝羅府，後晉爵親王，乃升府曰雍親王府。康熙帝崩，雍親王繼統，於雍正三年，升潛邸曰雍和宮，列爲禁地行宮之一。雍正帝崩時奉安梓宮於宮內，雍正移葬山陵後又改爲供奉雍正影像之所，乾隆九年始改雍和宮爲佛刹。命章嘉呼圖克圖選高行喇嘛僧梵修其中，其中以法輪殿，萬福閣中大佛最著名，此即今日全國聞名之北平雍和宮喇嘛廟略歷也。宮內佛像古物種類特多，皆爲外間罕見者，每年舊曆正月二十九、三十日及二月初一日有打鬼盛典，每日法輪殿上午九時下午五時喇嘛上殿讀經，平日則售票任人遊覽焉。

(五) 外城名勝

(甲) 天壇 天壇爲明清兩代皇帝祀天之所，址在永定門內馬路東，創建於明永樂朝，後嘉靖朝及清乾隆朝屢加修改，始成今日歷史最上最有價值之古蹟，清代祀天典最隆重者爲冬至大祀，祭所在圓丘台，台爲白石砌成，建築之法完全與今之幾何數理相符，爲中國古代藝術之最精妙者，惟祈穀祭則在祈年殿。七星石即在殿在東南方，相傳爲古代之隕星，實大理

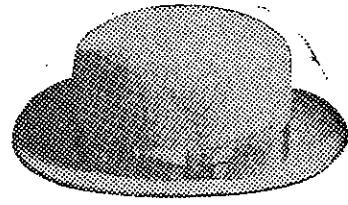


碧雲寺

天津
盛錫福帽莊

北平分銷處

專家



帽子

本廠帽品

式樣維新

工精價廉

歡迎惠顧

總號天津

羅斯福路

各埠發行所

南京建康路

上海南京路

漢口中山大道

濟南估衣市街

青島河北路

徐州彭城路

北平城城城
東西南北
城城城
王府前北
府單門池
分府單門池
銷址井北子
處街街街口



王府

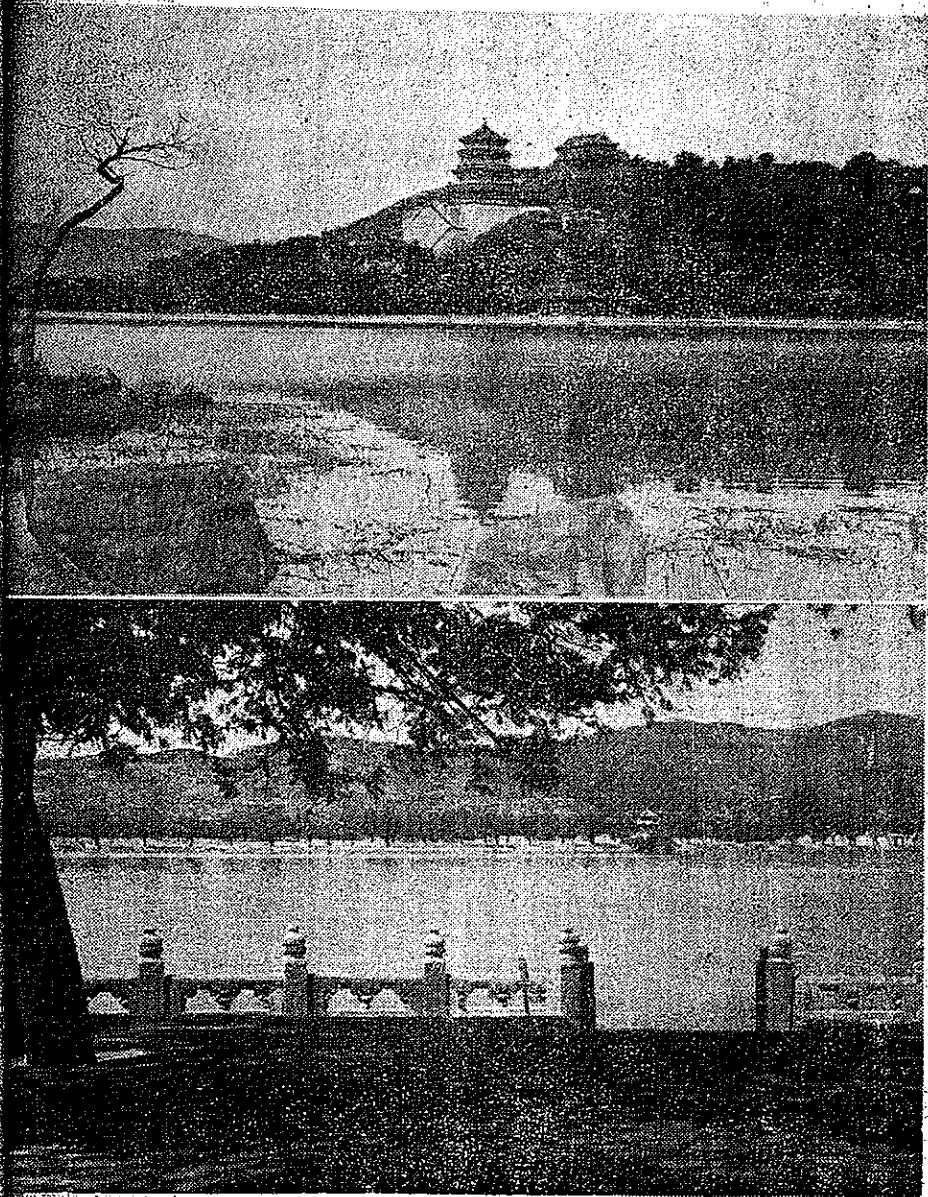
西

信

公

司

北平王府大街七十四號 電話 五〇八四一



上：萬壽山 下：頤和園

石所製，天壇所祀之主神爲皇天上帝，民初袁世凱改稱昊天上帝，祭時昇神牌至圓丘台或祈年殿，平日則供皇穹宇內，皇穹宇在圓丘台北，以迴聲著稱。

(乙)先農壇 永定門內馬路西，與天壇相對，爲明清兩代祀先農處，市立體育場則在壇之東南，壇內古蹟最著者曰太歲殿，爲祀太歲之所，曰螽龍井，在太歲殿旁，曰天神壇，曰地神壇，天神壇祀風雲雷雨，地神壇祀山川五嶽等。二壇皆在太歲殿南，曰觀耕台，爲皇帝親耕登觀之所，曰具服殿，爲觀耕時皇帝易換龍袍之所，曰神倉，爲秋穀告成時貯藏之所，其南即市體育場。

(丙)陶然亭 在宣武門外南下窪黑窯廠迤南，慈悲院內之西院乃北平繁華市中別具清幽雅趣帶有山林意味之名勝地也。亭爲清康熙三十四年工部郎中漢陽江藻所建，因又名曰江亭，今山門木額之陶然二字即江氏遺蹟，蓋取白居易詩「更待菊花家醖熟，與君一醉一陶然」之意，亭址頗高，可與城齊，北望城堞，右

眺西山，乃重九登高之佳處也。

(丁)法源寺 法源寺爲北平最古之佛刹，據順天府志載寺建於唐貞觀十九年，寺中多唐代古蹟，舊有安祿山及史思明所建之磚塔，今已無存，其餘如曹娥碑，李匡威所建之高閣等，亦皆爲歷史上之陳跡。明正統時改名曰崇福寺，清雍正九年改曰法源寺，該寺現存古蹟，如順治朝所建之大悲壇，遼代古幢石函及廟內所藏之法器皆甚著名，每歲春季，該廟丁香盛開，寺僧常修素筵招待名流賞花，蓋該寺丁香之佳爲北平第一，有香雪海之號也。

(六)四郊名勝

(甲)東嶽廟 東嶽廟爲東郊著名之道觀，址在朝陽門外日壇迤東路北，創建於元仁宗延佑朝爲開府儀同三司上卿玄教大宗師張留孫捐新俸所建。廟制狀如官府，大殿各門及兩廡迴廊御碑亭等皆爲他廟所無。大殿供東嶽齊天大帝，曰岱宗寶殿，各迴廊爲七十二司塑幽冥鬼判像。廟中各像皆出自劉燮之手，爲北平

古代藝術之至寶，今西安門內有巷曰劉燮塑胡同，即劉住宅所在地也。此廟除每月朔望開廟外，其盛大之廟會期則爲三月十五至二十八日，清時此廟列爲壇廟之一，每歲萬壽節遣官致祭東嶽泰山之神於此。

(乙)黃寺 黃寺在安定門外校場北端，其寺有二，曰東黃寺，曰西黃寺。東黃寺名普靜禪林，建於清順治八年爲喇嘛門汗所建者，西黃寺名達賴廟，建於雍正元年，爲西藏達賴喇嘛所建者。兩寺皆爲清代黃教喇嘛廟，因殿宇皆覆黃琉璃瓦，故均名之曰黃寺。西黃寺與東黃寺之間有五色琉璃門，曰清淨化城，內有大理石白塔一座，塔身刻班禪喇嘛始末記，四角各有小塔，蓋班禪第三世入觀募於京，乾隆帝建此塔爲其埋骨之所也。

(丙)五塔寺 在西直門外長河北岸，地名五塔村，寺創建於明永樂初年，乃仿中印度佛骨伽耶寺形式而建者，至成化九年始落成，賜名曰大眞覺寺。清初曰正法寺，乾隆二十六年重修，改曰大正覺寺。其五塔寺則爲俗名。

寺內大殿早已無存，寶座台上有佛足古蹟，此廟現經修葺，歸市政府管理。

(丁)玉泉山 玉泉山在萬壽山之西，乃金章宗芙蓉殿故址也。清順治初年名澄心園，康熙三十一年改稱靜明園，風景優秀，山勢巖峨，爲西郊御院中之最清雅者。此園以泉水著名，山崖有泉孔，嵌砌石龍頭，泉自龍吻噴出，其勢如虹，其色如雪，故有噴雪之號。「天下第一泉」及燕京八景之一，「玉泉趵突」御筆石碑即在泉側，而玉泉之名即因此著稱，清時宮廷飲料用水取給於此，山中名勝以妙高台之白石塔，山上之華嚴寺華嚴洞玉峯塔香岩寺玉龍洞等爲最，實西郊之勝境也。

(戊)頤和園 頤和園爲清代避暑御苑之一，乃本市各遊覽處所之最華麗者。全園分兩部，北曰萬壽山，南曰昆明湖，而萬壽山則又分成園庭、前山、後山三部，如仁壽殿、德和園、玉瀾堂、宜芸館、樂壽堂、長廊等皆歸園廷部份，園廷二字在清代與內廷相同，乃帝后聽政宴居之所也。其前山則爲含新亭、養雲軒

、福蔭軒、介壽堂、排雲殿、佛香閣、清華軒、聽鸞館、畫中遊、清宴舫等，後山則爲智慧海、須彌靈境、花承閣、景福閣、諧趣園等，昆明湖則以南湖爲最佳，十七孔橋尤爲著名。西郊名勝甚多，尙有香山、臥佛寺、碧雲寺、八大處等。

(己) 蘆溝橋 蘆溝橋在廣安門外西南十三公里，因橫架蘆溝河上，故曰蘆溝橋。創建於金世宗朝大定二十九年，落成於章宗朝明昌三年，爲聞名世界之大石橋，乾隆御筆之「蘆溝曉月」碑亭建於橋頭，爲燕京八景之一。橋長二百四十步（二五〇公尺），下分十一洞，兩傍石欄雕柱共一百四十，柱端各刻一獅，每獅之上又各負藏無數小獅，若倉促數之，難悉其數，舊時會有攜筆墨前往點數者，結果仍有遺漏，因有「蘆溝橋的獅子沒準數目」之俗諺。初建時名廣利橋，今則皆以蘆溝名之。馬可波羅於十三世紀末過此，故西人通稱之爲馬可波羅橋。該橋在平漢鐵路未修時爲出入都門之要道，平漢路成遂行衰落。中日戰爭即肇端於

橋傍，實抗戰之發祥地也。

(庚) 天寧寺 天寧寺在廣安門外石道北，西便門外迤南，建於北魏孝文帝時，名光林寺，寺內之塔則建自隋仁壽二年，改名弘業寺，故該塔有隋塔之號。唐開元朝名天王寺，金時改名萬安寺，明宣德朝始改名天寧寺，塔十三級，無階可登。相傳內埋佛舍利子二十粒，塔之四周，每層皆綴風鈴，每至秋後西北風起，則鈴聲鏗鏘，晝夜不斷，爲西南郊名蹟之最奇者，廟中古物爲塔上佛像，大殿左有古石幢一，書體逾美。

(辛) 萬里長城（居庸關八達嶺及南口附近） 萬里長城爲世界巨大工程之一，而其創建則始於戰國時代之燕秦趙三國，各就北境山險築城以防胡戎，至秦始皇時始自臨洮至遼東首尾連綴之，漢晉以後歷代均加修築，惟地位稍有變更，今之西起嘉峪關東至山海關者，乃自唐代以來改定之形勢，及明代修葺邊牆最著之成績也。沿長城最著之古蹟，且距京城較近者以居庸關爲最，即淮南子所謂天下九塞居庸

其一者也。北齊名納款關，唐曰薊門關，元時始曰居庸，燕京八景（居庸疊翠）御碑即在此關。其他著名古跡如雲台、白鳳塚、彈琴峽、望京石皆在附近，又八達嶺爲居庸之北口，可由嶺下視關城，爲萬里長城最高峯。平綏路即自此山下穿洞而過，長一千一百四十五公尺，居庸之南爲南口，（元史謂置南北二口，即指此處及八達嶺而言）此處爲昔日軍事必爭之地，蓋易守難攻也。

(壬) 明十三陵 明陵在昌平縣北十八里，距南口十六公里，曰天壽山，舊名曰黃土山。明永樂五年七月乙卯皇后徐氏崩，成祖命禮部尙書趙昶率廖均卿往擇陵地，得此山，遂封

曰天壽山，乃於山之中峯下建長陵，爲成祖墓地，是即明陵之起始。仁宗之墓名曰獻陵，在西峯下，宣宗之陵曰景陵，在長陵之東，英宗之陵曰裕陵，在獻陵之西，憲宗之陵曰茂陵，在裕陵西北，孝宗之陵曰泰陵，在茂陵西北，武宗之陵曰康陵，在泰陵之西南，世宗之陵曰永陵，在長陵之東南，穆宗之陵曰昭陵，在長陵西南，神宗之陵曰定陵，在昭陵之北，光宗之陵曰慶陵，在獻陵之西北，熹宗之陵曰德陵，在永陵之東北，崇禎帝之思陵，則在天壽山西山口外，地名鹿馬山。上述爲明代十三陵，以長陵永陵規模爲大，統稱明陵。景泰帝之景陵則在宛平縣西金山口。

五、遊程

(一) 三日遊程

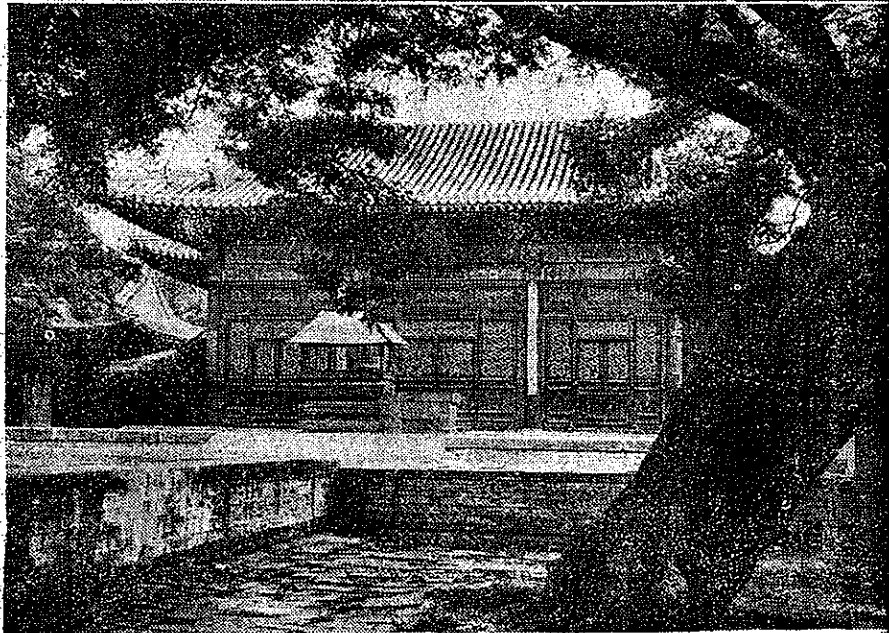
第一日 中山公園、太廟、故宮博物院、北海公園、圓城。

第二日 雍和宮、孔廟、景山、故宮博物院。

第三日 蘆溝橋、天壇、頤和園、玉泉山

(二) 五日遊程

第一日 中山公園、太廟、歷史博物館、故宮博物院。



廟嶽東：下 台瀛海南：上

第二日 蘆溝橋、天壇、雍和宮、孔廟、國子監。

第三日 北海公園、圓城、景山、故宮博物院東路或中西路。

第四日 故宮博物院中西路或東路、觀象臺、東嶽廟、東安市場。

第五日 頤和園、玉泉山、臥佛寺、碧雲寺、香山。

(三) 七日遊程

第一日 中山公園、太廟、歷史博物館、故宮博物院。

第二日 天壇、法源寺、先農壇、北海公

園、圓城。

第三日 景山、國立圖書館、大高殿、北堂、故宮博物院東路或中西路。

第四日 故宮博物院中西路或東路、觀象臺、東嶽廟、東安市場。

第五日 蘆溝橋、一文字山、雍和宮、孔廟、國子監。

第六日 頤和園、玉泉山、臥佛寺、碧雲寺、香山。

第七日 居庸關、明陵、長城。如僅作一日之遊，則故宮博物院、天壇、

北海、頤和園，略事瀏覽，亦非六小時不可。

六、土產

(一) 景泰藍 花瓶、烟盒、茶壺、茶杯之屬，崇文門大街及前門外勸業場均有售者。

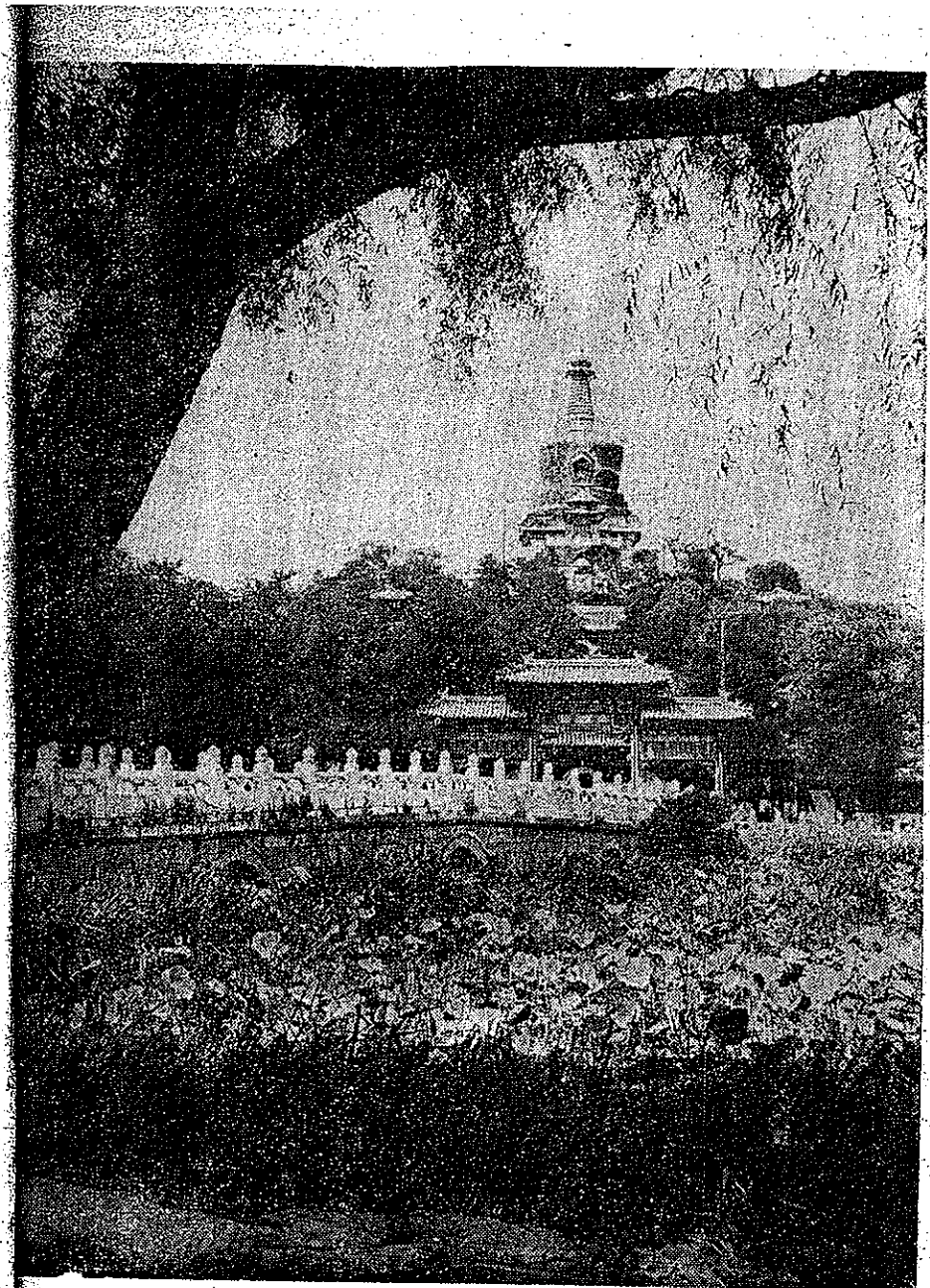
(二) 銅製文房用品 墨盒、鎮紙之屬，琉璃廠及前門大街銅器店有售。

(三) 鐵畫 屏聯之屬，前門大街銅器店有售。

(四) 紗燈圓扇 (以製作精巧書畫優美見稱)，廊房頭條有售。

(五) 雕漆製品 花瓶、烟盒之屬，崇文門外及霞公府有售。

(六) 象牙刻品 擺設食箸之屬，西河沿廊房頭二條有售。



北海之堆雲積翠坊

(七) 玉器 戒指、耳環、酒杯之屬，廊房二條。

(八) 紫檀細工 刻品 匣、盆架、佛像之屬，崇文門外東大市。

(九) 像生花 絹綢絨花朵及各項吉慶字樣之屬，崇文門外花市。

(十) 地氈 手織而具有中國圖案者為主

七、廟會及市集

國曆逢一、十五，東嶽廟；逢三，宣武門外土地廟；逢四，崇文門外花市；逢五、六，阜城門內白塔寺；逢七、八，護國寺（西廟）；逢九、十、一、二，隆福寺（東廟）。

八、交通

(一) 北平鐵路綫 (重要客車均自北平東站開出)

甲、平津區所屬 子、北平至山海關四百十七公里與錦州區瀋陽綫銜接至瀋陽總站共八百四十公里 經過大站天津、唐山、錦縣、新

以仁立公司及開源公司較佳。

(十一) 蜜餞果脯 山楂、蘋果、杏、桃之屬，北城菓字市及前門外及其他地方南貨店均有售者。

(十二) 醬菜 醬蘿服、醬瓜之屬，前門外糧食店「六必居」，西單天源為有名。

(十三) 料器 東安市場。

夜市

逢一、四、七前門外東珠市口；逢二、五、八前門大街；逢三、六、九崇文門外大街。

民 丑、北平至包頭八百十九公里 經過大站張家口、大同 寅、北平至古北口二百二十六公里與錦州區承古綫銜接至承德站共二百四十三公里 經過大站懷柔、密雲
乙、平漢區所屬 北平至漢口一千二百十

四公里 經過大站保定、石家莊、彰德、新鄉、鄭縣

(二) 北平公路綫 (車站在東城燈市口)
甲、平津綫 一百三十四公里 經過大站通縣、河西務

乙、平熱綫 二百五十公里 經過大站密雲、古北口
丙、平張綫 二百二十公里 經過大站南

九、主要機關所在地

國民政府主席行轅 中南海
華北勦匪總部 北平西郊新市街
勵志社 朝內大街
北平市政府 (工務局社會局教育局地政局衛生局附) 府右街北口

十、主要旅館

平市舊有旅館六國飯店，北京飯店，前日本旅館翠明莊現為勵志社招待所。
本社第一招待所 西交民巷 電話②二六一三三三八四

西瀕飯店 南長街
華安飯店 東交民巷西口

十一、主要餐館

全聚德 (以掛爐烤鴨著名全國) 前門外
豐澤園 (魯式) 前門外煤市街
東興樓 (魯式) 帥府園
京華酒樓 (粵式) 王府井大街
安福樓 (魯式) 王府井大街
厚德福 (豫式) 大柵欄

十二、交通機構

甲、郵局 管理局在前門內公安街，(外城) 前外大街、東車站、花市大街、琉璃廠、打磨廠 (東城) 東交民巷、東長安街、東四牌樓、煤渣胡同 (西城) 西長安街、甘石橋、羊市大街 (北城) 安定門內大街，後門外大街均設支局。

乙、電信局 交通部第七區電信管理局在西長安街舊交通部原址，北平電信局在和平門

口、下花園

(三) 北平航空綫 (飛機場在西苑，距西直門九公里)
甲、平滬綫 經過天津、濟南、青島、徐州、南京

乙、平綏綫 由北平至歸綏
丙、平并綫 由北平至太原
丁、平渝綫 由北平至重慶

市政府公安局 前門內公安街
市政府公用局 西長安街府右街口
外交部駐平辦事處 蘇聯總領事館 美國領事館 英國領事館 法國領事館均在東交民巷

第二招待所 前門內前府胡同 ②一九二二

六 四二八九
北辰宮 燈市口
花園飯店 西單拾飯寺

長安大飯店 西單舊刑部街

森隆 (淮揚式) 東安市場北門
東來順 (清真教門) 東安市場內
萃花樓 (魯式) 八面槽
雨花台 (淮揚式) 錫拉胡同
正昌餐館 (法式西餐) 崇文門內大街
另有譚家菜 在宣外米市胡同一號
梁家菜 在王府井敦厚里

外南新華街，營業處設在前外大街，東長安街及西長安街。北平電話一部份西(2)南分(7)及郊外尙未改成自動，南局爲三字頭，東局爲五字頭，北局爲四字頭，西局爲二字頭，南分局爲七字頭。

丙、鐵路局 平津區鐵路管理局在東長安街，平漢區鐵路局北段管理處在西交民巷。
丁、公路局 交通部第八區公路局運輸處

在西長安街

戊、航空公司 中國航空公司 在東長安街

中央航空運輸公司在北京飯店

己、本社北平分社 在西交民巷三號電話

三一〇〇〇，三一五六〇 三一〇五二一

十三、商業中心

北平市商業中心以前門外大街、東城王府

井大街、西城西單北大街為最重要。以土產行

業分之有如左列：

書畫文具 和平門外琉璃廠

舊書籍 琉璃廠及隆福寺街

景泰藍、銅器、雕漆 前門外大街、崇文

門大街

玻璃玩具及像生花 崇文門外花市

皮貨 前門外大柵欄、東珠市。

十四、娛樂場所

北平以平劇馳名，重要戲院有如左列：

慶樂戲院 大柵欄

三慶園 大柵欄

東城支社 在米市大街二八一號 電話五

一七三九，五一〇三七七

西城支社 在西單北大街二三九號 電話

二一三二三八

照像材料 王府井

翡翠玉器 前門外廊坊二條

象牙細工 前門外西河沿

北平華商銀行多在西交民巷及西河沿一帶

，外商銀行則在東交民巷。各大銀行多在東西

城設有辦事處。

商場以東安市場（王府井大街金魚胡同口

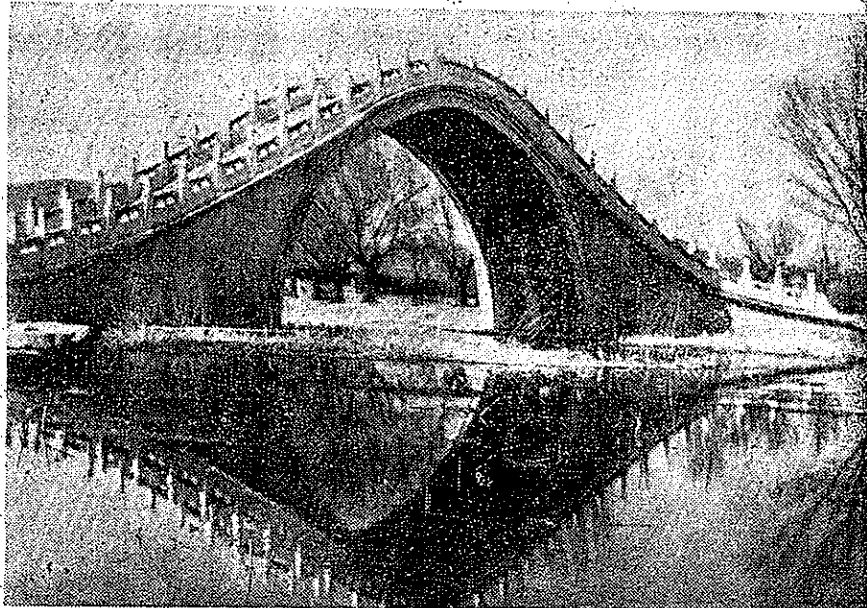
）及西單商場（西單北大街堂子胡同口）為最

大，古玩珠玉以及日用百貨無不具備。

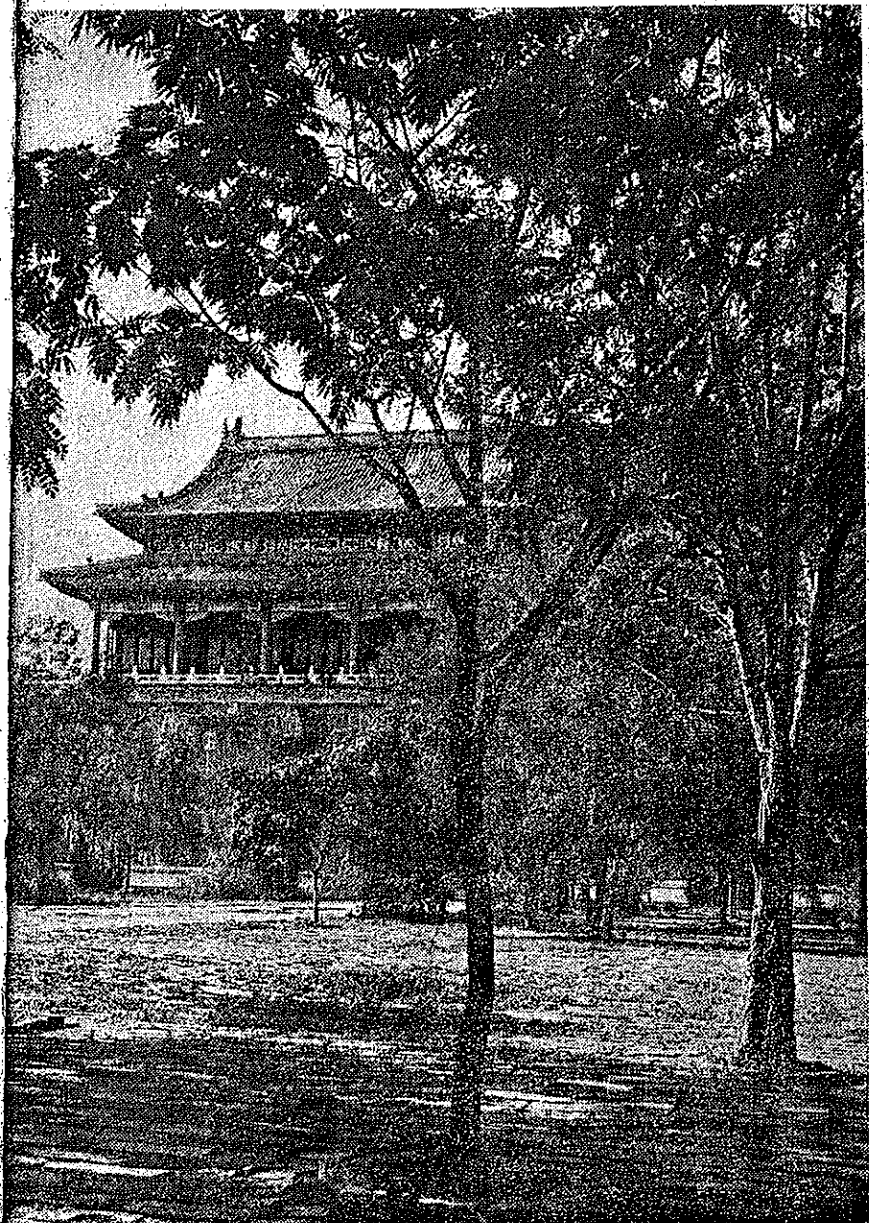
華樂戲院 鮮魚口

廣德樓 大柵欄

吉祥戲院 東安市場北部



（內園和頤在均橋二）橋孔七十：下 橋帶玉：上



門 端

長安戲院 西長安街西口

市立劇院 西珠市口

電影院亦殊發達

大華電影院 東單牌樓

平安電影院 東長安街

美琪電影院 東長安街

大光明電影院 西單舊刑部街

真光電影院 東華門大街

國民電影院 西長安街

大都市電影院 西城絨綫胡同

北方謳曲及遊藝之表演場所所以東安市場之

昇平遊藝社西單商場西單遊藝社東單二條世界

遊藝社為佳。

十五、學校及文化機關

國立北京大學總辦公處 嵩公府夾道

北京大學理學院 景山東街

北京大學農學院 阜城門外羅道莊

工學院 端王府

北京大學文法學院 沙灘

北京大學醫學院 西黃城根(西什庫

後)

四院，五院 宣內國會街

中法大學 東黃城根

國立師範學院第一院 和平門外南新華街

第二院 石駙馬大街

國立清華大學 西郊清華園

農學院 頤和園前

國立藝術專科學校 帥府園

國立鐵道管理學院 府右街

燕京大學 西郊海甸

朝陽學院 東直門內海運倉

中國學院 西單大木倉舊鄭王府

輔仁大學 定阜大街

輔仁大學女學院 李廣橋恭王府

北平研究院 中南海懷仁堂西四所及東皇

城根及西直門外三貝子花園

靜生生物調查所 文津街

地質調查所 西四兵馬司
 故都文物研究會 米市大街青年會內
 中國政治學會 南池子太廟東側民驛胡同

十六、醫院

北平市立醫院原有先農壇北香廠一處，最近將日本同仁會醫院（東單三條）高口醫院（宣武門內油房胡同）德國醫院（台基廠）一併改為市立。

十七、報館

華北日報 王府井大街
 世界日報 西長安街
 益世報 西單牌樓

國立北平圖書館 文津街
 天主教北堂圖書館 西什庫

協和醫院 東單三條（尙未恢復）
 道濟醫院（長老會辦）安定門二條胡同
 美國同仁醫院 崇文門內大街
 法國醫院（天主教）東交民巷西口

經世日報 西河沿
 新民報 東交民巷
 英文時事報 東城煤渣胡同
 (Peiping Chronicle)

十八、北平市電車路線

區分	路線	起點	經過地點	終點
第一路	南線	天橋	西單、西四	太平倉
第二路	南線	前門	西單、西四	北平倉
第三路	南線	天橋	東單、東四	北新橋
第四路	西線	東單	天安門	北新橋
第五路	西線	北新橋	鼓樓	太平倉
第六路	西線	崇文門	天安門	宣武門
第七路	西線	崇文門外	永安門	菜市口

十九、北平市內公共汽車路線

區分	路線	起點	經過地點	終點
第一路	前門	王府井	交道口	交道口
第二路	東門	東華門	西四	西四
第三路	東門	西單、西四	新街口	新街口
第四路	東門	東單、西單	西四	西四
第五路	東門	天安門	鼓樓	鼓樓
第六路	東門	天安門	東單、東四	北新橋
第七路	前門	東單、東四	新街口	新街口
第八路	前門	虎坊橋	宣武門	宣武門
第九路	東安市場	宣武門	宣武門	宣武門

中航接客汽車自西苑進城停新街口，西單，西交民巷本社，六國飯店，中航辦事處。

●忠誠服務社會之國貨商店●

中華百貨售品所

· 四〇六二 · 五話電 · 街大井府王 ·
 · 貨國華中售專 ·
 · 產名地各銷推 ·
 有盡有應 · 貨百用日 · 疋布緞綢

·威權貨百·城古聲蜚·

綢緞布疋
 日用百貨
 名廠出品
 海外奇珍
 搜羅最全
 貨色最新
 來平游覽
 務請參觀

化民平格價 · 化族貴物貨



·王府井金魚胡同西口·

上海商業儲蓄銀行

經營一切商業銀行及儲蓄信託業務

△手續簡便▽ △服務週到▽

總行——上海寧波路五十號

北平分行之——北平西交民巷三號

北平東城辦事處——北平崇文門內大街二八一號

北平西城辦事處——北平西單北大街二三九號

國內重要商埠均設有分支行處

電話掛號：五八八七 電話：三局三九六三 〇一六九
 電話：五局〇三七七 〇六六七
 電話掛號：五八八七 電話二局四一七二 三二三八

旅平各界注意

華珍珠寶禮物店

批發

應有盡有	彫漆瑛瑯	首飾禮品	中外婦女	翡翠鑽石	珠寶玉器
------	------	------	------	------	------

並營出口進口物品

地址：北平崇外上四條口內路北

電話：二一七二號

H. T. BEE & CO.

8 Flower St., Out Side Hatamen
Peiping, China.

Manufacturer & Exporter of Jades, Curios,
Jewelries and all kind of Peking Fine Art
objects; Importer of General Merchandise